

2024

2

Topics

令和6年桐生商工会議所新春互礼会  
令和6年度税制改正のポイント

# だより 桐生商工生

Vol.824





02

特集

令和6年桐生商工会議所新春互礼会開催

シリーズ 産業観光きりゅう紀行<sup>(152)</sup>  
梅田湖畔に一足早い春の予感を告げる  
梅田湖ロウバイパーク

中小企業向け令和6年度税制改正のポイント

桐生商工会議所ニュース

桐生イノベーションEXPO2023開催

青年部レポート

能登半島地震被災地へ支援物資を送送／新年会員交歓会開催

女性会レポート

新春祝賀会開催

会員事業所からの発信

(株)福田時計店

cafe Kisetsu

INFORMATION

両毛5市ネットワークコーナー

新入会員の紹介・会議所カレンダー

裏表紙

13 12 10

令和5年度会員アンケート結果報告

桐生商工だより 令和5年度表紙シリーズ

『世界の民族衣装』

(公財)桐生地域地場産業振興センター収蔵品

## 日本の野良着「こぎん」

青森県津軽地方の麻布に刺し子で模様が施された「こぎん」。

江戸時代、絹織物が着用できるのは一握りの特権階級や豪商で、綿花も育たない寒冷の土地では一般の民衆は手軽に綿製品を使えず、色染め（多色の）した着物を着ることも禁じられていたため、藍で染めた麻布の衣服を着用していました。しかし、麻は繊維が荒く冬の寒さを防ぐことが出来ないため、少しでも温かさを感じるよう刺し子を始めました。布目を埋めることで保温性を高め、また、作業などで擦り切れてしまう部分の補強にもなっています。

女性たちが大切な家族のために知恵と工夫を凝らして作ったこぎんは、実用的だけでなく美しさも感じられます。

## 令和5年度 桐生商工会議所 スローガン

1. めざせ、小さな世界都市
2. 桐生のまち全体のブランド化を進めよう
3. 2,100会員達成と組織力強化

会員数

2,066人  
(+6)

1/1 現在(特別会員を含む)

人口 □ 102,988人 (-151)

世帯数 49,354世帯 (-41)

事業所数 6,262社

人口、世帯数は12/31現在、事業所数は令和元年経済センサス基礎調査より算出

お客様に地域で一番愛される事務所になる

桐生中央税理士法人  
有限会社 山上会計事務所

営業時間/8:30~18:00(土・日・祝休)

〒376-0027 群馬県桐生市元宿町9-26

関東信越税理士会 桐生支部

代表税理士 横山 嘉孝

税理士 高島 佳正

税理士 松井 孝峰

TEL.0277-46-1122

FAX.0277-22-0338

淡麗、  
辛口、  
男の酒

清酒 赤城山



近藤酒造株式会社

〒376-0101 群馬県みどり市大間々町大間々1002  
TEL.0277-72-2221 FAX.0277-73-1603  
http://www.akagisan.com

未成年者の飲酒は法律で禁じられています。



## うめだこ 梅田湖ロウバイパーク

### 梅田湖畔に一足早い春の予感を告げる 地元有志で守り育てた黄花の楽園

底冷えの「大寒」が迫る頃、その寒さに抗うかのように、地元紙などで「開花」の見出しが躍る。その舞台こそ、静かな梅田湖のほとりに、地元市民が手づくりで整備した「梅田湖ロウバイパーク」だ。

ロウバイパークの歴史は平成18年、地元の有志で結成した「台緑地の自然環境を考える会」（森下清秀会長）が200本のロウバイを植樹したことから始まった。行政との調整を経て場所を得たものの、植樹前は一帯に篠などが生い茂る、手つかずの地だった。今でこそ「梅田台緑地公園」が隣接し開発されたスポットのイメージがあるが、同公園を桐生市が整備し開園したのは令和元年のこと。ロウバイパークはそれより10年以上も前から、市民の手で地道に作り上げられてきた。

植樹から6年後の平成24年には立派に成長し花を蓄えたロウバイを披露すべく、会の主催により「ロウバイ祭り」がスタート。当初は200人程度の来場だったが、現在では2日間の会期中に約3000人が訪れ

る人気行事となった。SNSを通して若い世代にも注目が集まり、「湖を背にしたロケーションの良さを求めて遠方からも多くの来訪がある」と森下会長は話す。冬季の梅田は観光誘客で苦戦していたが、ロウバイパークの認知度と比例して周囲の飲食店にも真冬の閑散期に多くの人々が訪れるなど、地域の活性化にも大きく寄与する。

ロウバイは現在350本を数え、他にもミツマタや彼岸花など様々な花が四季を通して楽しめる。令和6年の「ロウバイ祭り」は2月3・4日に開催。市民有志で育て上げた「梅田湖ロウバイパーク」が、梅田地域と様々な人々を結び、活気を呼ぶ大きなピースを担う。



【梅田湖ロウバイパーク】

- 住所／桐生市梅田町5丁目地内  
（梅田台緑地公園隣接）
- 問合せ／0277-32-1483  
（梅田公民館、平日8：30～17：15）



# 4年ぶりに懇親会を開催

会場内で令和6年能登半島地震への募金を呼びかけ



強固な連携のもと、「オール桐生」での飛躍を誓う

## 令和6年桐生商工会議所 新春互礼会



### 靱山会頭が抱負語る

令和6年桐生商工会議所新春互礼会が、1月5日午後4時から開催された。互礼会には桐生市長や群馬県知事、地元選出国会議員や関係団体、諸官庁からの来賓をはじめ当所の議員、幹事、青年部、女性会役員など約200人が、会場の会議所会館ケービックホールに参会した。

元日には石川県能登地方を震源に最大震度7を観測し、能登半島を中心に広範囲にわたり家屋の倒壊や津波、大規模火災など甚大な被害をもたらした令和6年能登半島地震が発生。翌2日には東京国際（羽田）空港にて日本航空の旅客機と海上保安庁の航空機の衝突事故が発生す



主催者のあいさつを述べる靱山和久会頭

るなど、令和6年は未曾有の災禍が続くなかでの幕開けとなった。

開会后、靱山和久会頭は主催者挨拶の冒頭で能登半島地震被災者への見舞いを述べ、会場内に設置した募金箱への義援金の寄付を呼びかけた。

挨拶のなかでは、昨年5月の新型コロナウイルス感染症の5類移行を受け、桐生八木節まつりをはじめとした催事の通常開催など社会経済活動がコロナ前の状態にほぼ戻った一方で、消費者ニーズやライフスタイルの変化、原材料やエネルギー価格の高騰、人手不足など経済社会の構造的な変化を受け「地域経済の基盤である中小・小規模事業者は自己変革を求められている」と強調。会頭就任以来掲げる『めざせ、小さな世界都市』『桐生のまちへ全体のブランド化』『会員増強』の3つのビジョンの継続的な推進に加えて、役員・議員や行政をはじめ関係団体等との緊密な連携・協力のもと「オール桐生」で産業界を盛り上げ、発展させていくことが商工会議所の重要な仕事であると述べ、新たな時代に向けて関係機関の一致団結を呼びかけた。

来賓の祝辞では、山本一太群馬県知事が重点的な施策として水力発電の活用や非認知教育推進などととも、IT人材育成施設の誘致や整



## 祝辞をいただいた来賓各位



山本一太 群馬県知事



荒木恵司 桐生市長



井野俊郎 衆議院議員



清水真人 参議院議員



肥後秀明 日本銀行前橋支店長



井田泰彦 群馬県議会議員



乾杯の挨拶をする人見武男桐生市議会議長



義援金を寄付する桐山会頭（左）

備を進めていることを説明。前橋駅前に開設した高校生までを対象としたデジタル創作拠点「tsukurun(ツクルン)」のサテライトオフィスを桐生に設置する計画を明かし、「色々な形で桐生と連携すること模索している。経済界の皆さんも今の群馬県の流れをしっかり見ながらビジネスチャンスに変えていただきたい」と語った。

荒木恵司桐生市長はオープンファクトリーなど当所事業への支援や地域通貨「桐ペイ」の展開等を含め地域経済の活力向上を図りつつ、山本知事が明かしたデジタル創作拠点の市内開設や桐生独自の教育・人材育成による子どもたちの郷土愛や自治意識の醸成、移住定住に関する

窓口「むすびすむ桐生」の開設による転入促進など、課題となっている人口減少対策も加速させ、「攻め」の行政で様々な施策を積極的に打ち、桐生の元気をさらに発信していきたい」と話した。

この後、井野俊郎衆議院議員、清水真人参議院議員、肥後秀明日本銀行前橋支店長、井田泰彦県議会議員がそれぞれ祝辞を述べ、産業界のメンバーを激励した。

人見武男桐生市議会議長の乾杯で互礼会はコロナ禍前の令和2年以來4年ぶりとなる祝宴へと移り、参会した政治経済界のリーダーたちは、地域経済の振興と地域の発展に期待を寄せながら様々な分野での情報交換を行っていた。



4年ぶりに開かれた祝宴で新年の挨拶を交わした





全国515商工会議所・125万事業者の力で実現！

# 令和6年度 税制改正のポイント



日商「税制改正特設サイト」

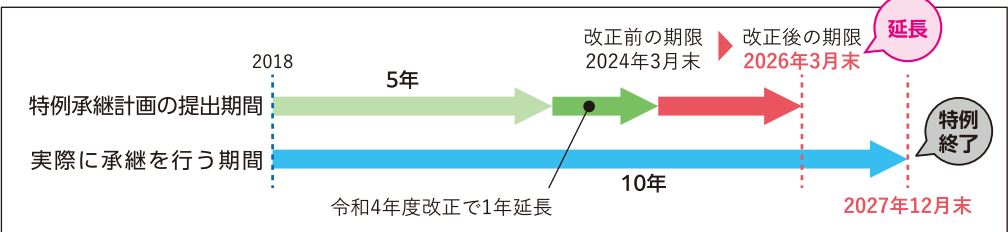
- 特例承継計画の提出期限の延長（2年）
- 賃上げ税制における繰越控除措置（5年）の創設
- 交際費から除外される飲食費上限の引上げ（1万円）など

商工会議所の要望が数多く実現！

## I 円滑な経営承継・事業継続に資する税制

### 1 事業承継税制（特例措置）における特例承継計画の提出期限の延長（2年）

★特例措置を活用するための前提となるエントリーシート（特例承継計画）の提出期限が2年延長、新たな提出期限は2026年3月まで。一方で、実際に承継を行う期限である2027年12月末については、「今後とも延長を行わない」旨が明記された



事業承継税制（特例措置）とは先代から自社株を贈与・相続するときの税負担が100%猶予（一定要件を満たすと免除）される制度。10年間の時限措置



制度の紹介チラシ→

### 2 経営資源集約化税制（中小企業事業再編投資損失準備金）の延長（3年）・拡充

- ★M&A実施後のリスクに備えるため、M&A実施時に投資額の一定比率の金額を損金算入できる措置が3年延長
- ★中堅・中小企業によるグループ化に向けた複数回のM&Aに対し、積立率や据置期間を深掘りする新たな枠を創設

- ① 経営力向上計画の認定
  - ② M&A実施に準備金を積立（損金算入）  
（株式等の取得対価の最大100%以下）
  - ③ 措置期間【最長10年】
  - ④ 簿外債務等の発覚時に準備金の取り崩し【益金算入】
  - ⑤ 措置期間終了後、5年かけて均等取崩【益金算入】
- (※) 株式譲渡が対象（事業譲渡は対象外）かつ、株式の取得価額が10億円以下の場合に限る

**拡充 中堅・中小グループ化税制**  
(積立率や措置期間を深掘りする措置)

- ① 税制の対象に中堅企業も追加
- ② 積立率の拡大（現行：70%以下）
  - 2回目M&A 90%以下
  - 3回目M&A 100%以下
- ③ 措置期間の長期化（現行：5年）
  - 10年

※株式の取得価額が1億円以上100億円以下が対象  
※産業競争強化法において新設する認定を受けることが要件。過去5年以内にM&Aの実績が必要

## II 中小企業の自己変革への挑戦を後押しする税制

### 3 中小企業向け賃上げ促進税制の延長（3年）・拡充（繰越控除（5年）の創設）

控除上限：法人税額等の20%

- ★特例措置を3年延長するとともに、賃上げの裾野をさらに広げるため、繰越控除措置（5年）が創設
- 税額控除の繰越控除期間としては**過去最長！**
- 商工会議所は、繰越控除措置の導入を昨年から要望しており、今年実現
- ★教育訓練費の上乗せ措置の要件緩和
- ★仕事と子育ての両立支援等に取り組む企業への上乗せ措置の創設
- 控除率が**最大45%に拡大**（現行40%）

	中小企業（資本金1億円以下）	
	要件	控除率（最大45%）
基本	雇用者全体の給与総額増加率 +1.5%以上	給与増加額 × 15%
繰越控除措置		繰越期間5年 <b>新設</b> (※1)
上乗せ①（両立支援等）	対前年度 +2.5%以上	+15%
上乗せ②（両立支援等）	対前年度(※2) +5%以上 (現行+10%以上)	+10% <b>新設</b>
上乗せ③（両立支援等）	「くるみん」または「えるぼし2段階目」の認定を受けた企業は +5%上乗せ <b>新設</b>	

(※1) 繰越税額控除をする事業年度において、全雇用者の給与等支給額が前年度より増加している場合に限り、適用可能  
(※2) 新たに「当期の給与総額の0.05%以上」が要件として追加

### 4 中堅企業向け賃上げ促進税制の創設 **新設**

- ★賃上げ促進税制の中に、従業員数2,000人以下を対象とする**中堅企業枠**を創設
- ★継続雇用者の給与総額増加率+3%以上で税額控除10%（+4%以上で税額控除25%）



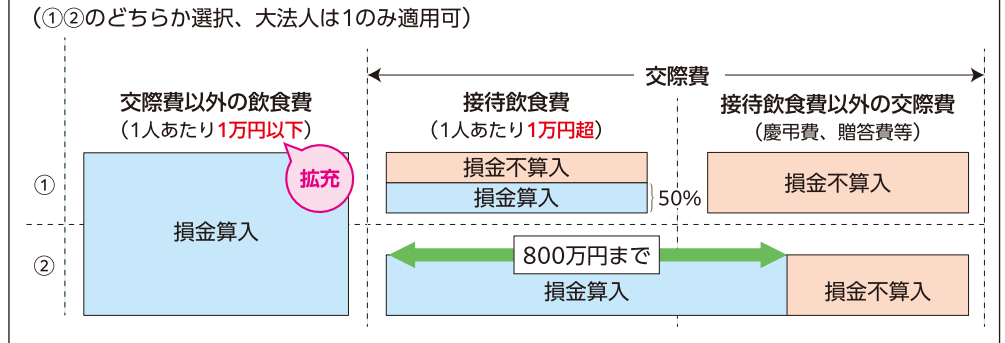
## II 中小企業の自己変革への挑戦を後押しする税制（続き）

### 5 交際費課税特例の延長（3年）・拡充〔飲食費上限の引上げ（1万円）〕

- ★交際費を800万円まで全額損金算入できる中小企業向けの特例措置が3年延長
- ★交際費から除外される飲食費（1回1人あたり）の上限5,000円が**倍額となる1万円**に引上げ



- 現行の5,000円から大幅拡充。2006年に定められて以来変更なく、**18年ぶりの改正！**
- 商工会議所は2010年から要望しており、**長年の要望が遂に実現！**
- 今後、使う側である企業自身が、従来の5,000円を基準とした社内規定や慣例を変えることが重要



### 6 少額減価償却資産の損金算入特例の延長（2年）

- ★30万円未満の減価償却資産を取得した場合、年間合計300万円までを限度に、即時償却（全額損金算入）が可能な措置が2年延長

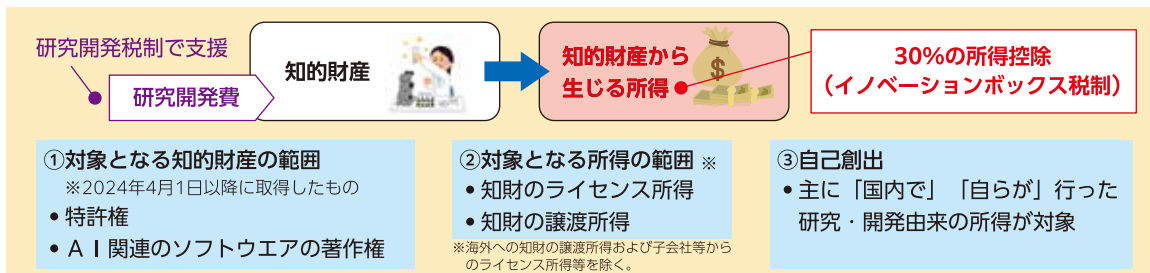


### 7 商業地等に係る固定資産税の負担調整措置・条例減額制度の延長（3年）

- ★地価の急激な変動に伴う固定資産税への影響を緩和する措置（負担調整措置）、および地方自治体の条例によって固定資産税負担の上昇を抑制する制度（条例減額制度）が延長

### 8 イノベーション拠点税制（イノベーションボックス税制）の新設

- ★わが国のイノベーション拠点の立地競争力を強化する観点から、国内で自ら研究開発した知的財産権（特許権やAI関連のプログラムの著作権）から生じる所得に減税措置を適用する制度
- ★所得控除率は30%。措置期間は7年（2025年4月1日施行）



### 9 地域未来投資促進税制の拡充

- ★地域経済に大きな波及効果をもたらす成長志向の中堅企業（※）の設備投資を促進するため、中堅企業枠を創設し、税額控除率を最大6%に拡充

（※）産業競争力強化法において規定

### 10 地方拠点強化税制の延長（2年）・拡充

- ★本社機能の地方への移転や地方における拠点強化を行う事業者に対する減税措置が2年延長
- ★税制の対象となる施設を拡充（インサイドセールス部門やオフィス内に整備する保育施設等）

## III その他税制

### 11 大企業の減資等による

#### “外形標準課税逃れ”に対する措置

商工会議所の強い要望により、**現在、外形標準課税の対象外である中小企業（およびその子会社）は、引き続き対象外！**

#### 見直し①（大企業の減資対策）

2025年4月施行  
※公布日以降施行日までの減資も対象

- 現行の資本金1億円基準は維持
- 前事業年度に外形対象の法人は、資本金1億円以下になっても、資本金+資本剰余金が10億円超の場合は外形対象

#### 見直し②（大企業の分社化対策）

2026年4月施行

- 資本金+資本剰余金が50億円超の外形対象法人の100%子会社のうち、資本金1億円以下で、資本金+資本剰余金が2億円超は外形対象

### 12 所得税・住民税の定額減税

- ★2024年6月以降の源泉徴収・特別徴収等により、1人につき所得税3万円、個人住民税1万円の減税

### 13 防衛力強化に向けた財源確保

- ★防衛費の増税（法人税・所得税・たばこ税）について2025年の増税は見送り



NEWS

# 桐生イノベーションEXPO 2023 開催



桐生シティプランディングコンテスト採択者2名とアカデミー受講者9名が事業アイデアを披露した

当所が主催するビジネスプラン発表会「桐生イノベーションEXPO2023」が、12月24日に美喜仁桐生文化会館スカイホールで開催され、桐生イノベーションプロジェクト実行委員会（新見直広実行委員長）が主管する起業家発掘プロジェクト「桐生イノベーションアカデミー」の受講生9名によるビジネスプランと、桐生市と同プロジェクトが連携した「桐生シティプランディングコンテスト」の採択事業アイデアが披露された。

桐生イノベーションEXPO（以下「EXPO」）は地元企業や団体、個人等による最新技術や新たなサービス等の発信と交流を図り、地域発展・産業振興に繋げることを目的に、令和3年度に当所青年部が40周年記念特別事業として初めて開催。3期目となる令和5年度は当所本事業に取り込み、事業アイデアの具現化や事業計画の作成をサポートする「桐生イノベーションアカデミー」を令和5年6月に開講、受講生15人のうち9人が今

## 桐生イノベーションEXPO2023 登壇者一覧（敬称略・発表順）

「桐生シティプランディングコンテスト」採択者	
貝之瀬 賢 人	
熊 切 理 香	
「桐生イノベーションアカデミー」受講生	
増 田 靖 大	
栗 原 未悠南	
飯 塚 亜貴音	
高 野 智 佳	
田 中 光太郎	
川 口 菜 生	
今 氏 一 路	
糸 井 理 紗	
小 松 優 介	

回のEXPOに登壇し、約半年間のアカデミーを通じて鋭意練り上げた独自のビジネスプランを発表した。

「桐生シティプランディングコンテスト」は初めての開催で、桐生のまちのイメージを高めるための事業提案を公募し、4件の応募から選考を経て、貝之瀬賢人さんの「サイクルマップ」と、熊切理香さんの「スポーツ鬼ごっこ大会」の計2件が採択された。この2件は桐生市のシティプランディング推進補助事業として「クラウドファンディング型ふるさと納税」による資金募集が2月29日まで行われ、この寄附金額（上限50万円）が事業費として補助される。

EXPO当日は約200名が会場で聴講し、桐生の将来を盛り立てる斬新なアイデアと登壇者の活力溢れるプレゼンテーションに来場者一同聴き入っていた。

登壇者は別表のとおり。

NEWS

## 当所議員の人事案件



中村 孝氏

◆理財・厚生部会1号議員  
 アクサ生命保険株式会社桐生営業所  
 所長 中村孝氏  
 （同所長・橋昌幸氏より変更）

1月23日に開催された常議員会の席上で当所議員人事案件として、議員の職務を行う者の変更が次の通り報告された。

NEWS

## 桐生商店連盟 視察研修

桐生商店連盟協（今川守理事長）は神奈川県方面への視察研修を11月22日に実施した。参加者は商連メンバーなど29人。

一行は最初に横須賀市を訪問。観光船による「軍港めぐり」を体験し、アメリカ海軍や海上自衛隊の艦船が並ぶ横須賀ならではの軍港の雰囲気を感じた。

次に横浜市へ移動し、横浜中華街にて昼食の後、昭和5年に日本初の臨海都市公園として開園した山下公園や、明治〜大正期に建造され現在では観光地として定着した赤レンガ倉庫等を散策した。一行は海上交通の要衝として古くからの歴史を持つ横須賀・横浜両都市の魅力を感じ、充実した視察研修となった。



爽やかな秋晴れに恵まれた商連視察研修

# Taiyo

Printing Industry Co.,Ltd

あなたの街の印刷屋さん…

## 太陽印刷工業株式会社

群馬県桐生市三吉町2丁目7-53

TEL.0277-45-2016 FAX.0277-45-2024

群馬労働局長登録教習機関

## 株式会社 加藤製作所

### 群馬教習センター

住所：群馬県太田市東新町823 TEL：0276-55-5155

**免許教習**

移動式クレーン  
クレーン限定

**特別教育**

小型車両系建設機械(整地)  
フルハーネス型墜落制止用器具  
アーク溶接  
自由研削といし  
粉じん

**技能講習**

小型移動式クレーン  
床上操作式クレーン  
玉掛け  
フォークリフト  
車両系建設機械(整地用)  
車両系建設機械(解体用)  
不整地運搬車  
高所作業車



心 ひろがる技術

# mitsuba

## 株式会社 ミツバ

群馬県桐生市広沢町1-2681 〒376-8555 TEL.0277-52-0111

クラッチ・ブレーキの総合メーカー



本社/桐生市相生町2-678 TEL.0277-54-7101(代)

<https://www.oguraclutch.co.jp>

大型車・中型車・フォークリフト

準中型・普通車・二輪車

会員特典でお得に取得

## トヨタドライビングスクール群馬

桐生市境野町7-1864-20 松原橋そば TEL.0277-44-0601



Ju the burger  
ORIGINALS

群馬県桐生市本町5丁目62番  
0277-47-7892

HP <https://jutheburger.com>

# Bryü

CRAFT BEER & ORIGINAL BURGER

群馬県桐生市天神町1丁目4番11号  
0277-88-9835

IG @bryu\_beer\_burger

 桐生信用金庫 は 令和7年2月14日 創立100周年を迎えます！



※ 新本店 外観イメージ

新本店は

令和7年2月オープン 予定！

※ 現在地で建替えを行います。

建設場所：桐生市錦町 2-15-21

< 工事期間中は西出張所にて営業を行います。  
(令和5年10月10日より) >



## 能登半島地震被災地へ 支援物資を発送

当所青年部（正田智子会長）は、元日に発生した令和6年能登半島地震の被災地へ、青年部会員などから集めた食料や飲料水などの支援物資を1月5日に発送した。



当所会館に集められた支援物資

「短い募集期間ながら皆の協力で沢山の物資が集まっ

た。少しでも被災地の力になれれば」と話した。

## 青年部 新年会員交歓会開催

当所青年部の新年会員交歓会が、1月19日に当所会館ケービックホールで開催され、来賓や青年部メンバーなど約110名が出席した。

交歓会では正田智子青年部会長、靱山和久当所会頭の挨拶に続き、荒木恵司桐生市長、須藤昭男みどり市長が来賓挨拶を述べた。

乾杯に先立ち正田会長や靱山会頭、来賓の両市長による鏡開きが行われ新年の門出を祝った後、石間経章群馬大学大学院理工学府長の乾杯で祝宴が幕を開けた。



正田智子会長と次年度会長に内定している養田正人理事が書き初めを披露した

「囲気を味わいつつ、今年も一丸となり諸事業に取り組みたく会員同士の結束を強めた。」

## 女性会 新春祝賀会開催

当所女性会（川村文子会長）の新春祝賀会が、1月22日に桐生グランドホテルで開催され、来賓や女性会会員が出席した。

川村会長の挨拶に続き、荒木恵司桐生市長、宮地由高当所副会頭が来賓挨拶を述べた。津久井真澄副会頭の乾杯で祝宴の幕が開くと、終始和やかな雰囲気の中、新年の門出を祝いつつ、会員相互の親睦を大いに深めた。



女性会新春祝賀会で講演する青年部の正田智子会長

また、祝賀会に先立ち開催された講演会では、当所青年部の正田智子会長が「男女共同参画について〜青年部女性会長としてできること〜」をテーマに講演。女性では初めて当所青年部の会長を担った正田会長が、「経営女子会」の開催など女性ならではの発想から立ち上げた新企画展開などを説明し、参加者一同熱心に耳を傾けていた。

### 事業承継のサポート

円滑な事業承継のためのお手伝いをいたします。

経営者の取る方法

- 1 事業承継  
後継者への円滑な承継
- 2 M&Aなど  
後継者がいない場合等
- 3 株式上場

従業員・家族・お取引先・株主の方々のために

**経営者の決断**

創業有利公開企業へ

事業承継を進めるためには、「自社株式」「安定株主構成」「遺産分割・遺留分」「納税資金」等の対策を長期的に検討し、実践する必要があります。

遺言信託 円滑な事業承継・遺産分割の方法として「遺言」の活用も効果的です。遺言作成に関するご相談から、遺言書の保管、遺言内容の執行までをお手伝いする「遺言信託」をお取扱いしております。

群馬銀行ではM&A(企業合併・買収)のサポートも行っております。詳しくは、お近くの群馬銀行または下記までお問い合わせください。

**群馬銀行**  
コンサルティング営業部 法人コンサルティング室  
TEL 027-254-9313

私たちは「つなぐ」力で地域の未来をつむぎます

事業資金・経営課題の解決に関することは

## 群馬県信用保証協会

お気軽にご相談ください

桐生支店 TEL.0277-43-6211  
HPアドレス <https://gunma-cgc.or.jp/>

## (株)福田時計店



- 住所…桐生市東町808 ●電話…0277-45-2383
- 営業時間…9:40~18:00 ●定休日…水曜日、日曜日
- HP…<https://www.kiryu-fukudatokei.net/>

### 身に着けるもので笑顔と安心を

桐生市東町にて創業からまもなく70年。親切と真心の店“宝石・メガネ・時計の福田”で親しまれている。

事業内容は時計、宝石、メガネの販売や修理など様々なサービスを用意している。

時計に関してはブランド腕時計修理が好評。電池交換やオーバーホール、ベルト修理も可能。都内や遠方の九州や北海道からも宅配依頼があり技術力の高さが伺える。

宝石に関しては販売や修理だけでなくリフォームをおこない、形を変え未長く愛用いただくお手伝いをおこなっている。

メガネに関しては2022年よりメガネの国家資格「1級眼鏡作製技能士」を取得、世界に1つ、1人ひとりに合うメガネを仕立てている。

「自分で3代目になります。これからもお客様に笑顔と安心を提供できるスペシャリストとして、地元の方々に喜んでもらえるお店を目指します」と代表の山口晃平氏。身につけるもののスペシャリストとして今後も桐生を盛り上げていただきたい。



## cafe Kisetsu



- 住所…桐生市堤町3-7-25
- 営業時間
  - …土曜日ランチ/11:30~13:30
  - デザート/14:30~17:00 (16:30)
  - 火・水・木曜日(デザートのみ)/13:00~17:00 (16:30)
- ※営業日・時間は変更となる場合有
- 定休日…(原則)日・月・金曜日

@kisetsu\_kiryu

### のこぎり屋根を活かした趣溢れる空間で、季節の恵みを味わう

堤町から川内町へ抜ける小倉峠の手前、交差点の一角にあって屋敷林に守られた隠れ家のような佇まいを見せる cafe Kisetsu。店主の中島奈々瀬さんは黒保根町出身で、高校卒業後に上京して都会暮らしを経験。そのなかで地元・桐生の良さに気づき、地元でのカフェの開業を夢見て物件を探していたところ、屋敷林のトンネルの先に入口を覗く現店舗の建物に一目惚れ。元織物工場だったのこぎり屋根の建物の趣を活かしつつ、周囲の協力も得ながら2年にわたるリノベーションを経て、令和5年春に開業を果たした。

素朴ながらも木のぬくもりが溢れる穏やかな空間のなかで、中島さんの地元・黒保根町産の新鮮な野菜やたまごをはじめ、国産のこだわり食材の奏でる手作りメニューを味わうひときは格別だ。ランチは原則土曜日みの提供で、火曜日から木曜日にかけての営業ではデザートみの提供となるが、旬の食材を活かした季節の味を堪能しつつ、歴史ある織物工場の風情を今に伝え、インテリアにもこだわった店内でゆっくりとした時間を楽しむのも大きな醍醐味だ。

まるで物語の世界のような cafe Kisetsu で、旬の味とともに穏やかなひとときを、是非味わっていただきたい。



## 『会員事業所からの発信』

掲載事業所を募集しています！ 掲載無料

お申込み・問合せは ☎0277-45-1201 まで



『会員事業所からの発信』コーナーでは、商品やサービス、新しい取り組みなどを無料でPRできます。また、ご紹介した内容は当所ホームページにも掲載されます。御社の広報ツールとしてぜひ活用ください！



有限会社  
鈴直モーターズ

群馬県みどり市笠懸町阿左美3321-2

TEL (0277) 76-3793

FAX (0277) 76-3880

フリーダイヤル 0120-003793

快適な環境づくり

これが私達の使命です。



総合ビル管理  
TOPOLY 東洋ポリース

桐生市巴町2丁目8-1

TEL 0277(44)4414





## 令和5年分 決算書と申告書の作成指導会のご案内

令和5年分決算書と申告書の作成指導会を開催します。申し込みは事前予約制とさせていただきますので、ご理解ご協力のほどよろしくお願い致します。

- 日程** 令和6年3月6日(水)
  - 開催場所** 桐生商工会議所4階405号室
  - 対象者** 桐生市内の青色申告者(個人)
  - 申込期間** 令和6年2月1日(木)～2月13日(火)
  - 申込・問合せ** 桐生商工会議所商業課 ☎0277-45-1201
- ※詳細は本誌同封の折込チラシをご確認ください。



## 新入社員研修会 開講

新入社員を対象に、社会人として必要な基礎知識を身につけてもらうとともに、その自覚を促し、勤労に対する意欲を高めるための研修会を開催します。

- 日時** 令和6年3月21日(木)  
午前9時10分～午後4時30分
- 場所** 桐生市職業訓練センター大ホール(2階)  
桐生市相生町5-51-10 ☎0277-54-2101
- 講座内容** ①電話応対・接客研修  
②メンタルヘルス・コミュニケーション研修
- 対象者** 桐生市内の事業所の新入社員(含予定者)及び入社1～2年目の社員
- 募集人員** 40名(定員になり次第締め切り)
- 受講料** 無料(昼食の斡旋あり)
- 募集期間** 2月15日(木)～3月7日(木)
- 申込・問合せ** 桐生市職業訓練センター  
☎0277-54-2101 FAX0277-54-2444



## 職訓センター ご案内

桐生高等技能専門学校 令和6年度入校生募集  
(訓練科・訓練期間)

- ▼木造建築科/3年 ▼建築製図科/1年
- 期日** 毎週火曜日(年45日間)
- 時間** 午前9時～午後6時
- 場所** 桐生市職業訓練センター(相生町5)
- 対象** 建築関係事業所従業員(予定者を含む)
- 募集** 木造建築科5人・建築製図科5人
- その他** 入校説明と見学は毎週火曜日の午後2時から6時まで随時
- 問合せ** 桐生職業訓練協会 ☎0277-54-2101



## 小規模事業者持続化補助金(一般型)募集中

小規模事業者が経営計画に基づいて実施する販路拡大等の取り組みに対し、経費の一部が補助されます。

- 対象者** 小規模事業者
- 補助上限** [通常枠] 50万円  
[賃金引上げ枠・卒業枠・後継者支援枠・創業枠] 200万円
- 補助率** =2/3
- 対象経費** 機械装置等費、広報費、ウェブサイト関連費、展示会等出展費(オンラインによる展示会・商談会等を含む)、旅費、新商品開発費、資料購入費、借料、設備処分費、委託・外注費
- 申請締切** 第15回: 令和6年3月14日(木)
- 詳細** HP: <https://s23.jizokukahojokin.info/>



## — 信頼の証 — 「実質的支配者リスト」は法務局で!

- 実質的支配者リストとは**
- 株式会社の実質的支配者の氏名やその保有する議決権などが記載されたリストです。
- この制度では、株式会社が作成した実質的支配者リストについて、商業登記所で所定の添付書面による確認を行った上で、その写しに登記官の認証文を付けた証明書を交付します。(手数料は無料です)
- 利用上のメリット**
- 金融機関等:** 信頼性の高い実質的支配者情報が得られる  
実質的支配者リストの内容については、商業登記所の登記官が確認を行っているため、公的に証明された信頼性の高い実質的支配者情報を取得できます。
  - 株式会社:** 金融機関等で必要な手続きがスムーズに  
実質的支配者リストは再交付も可能であり、提出が必要になったときにも利用できます。

- 問合せ** 前橋地方法務局法人登記部門  
☎027-221-4461  
〒371-8535 前橋市大手町2-3-1(前橋地方合同庁舎)



実質的支配者リスト制度・法務省

# INFORMATION



## 令和6年度 桐生八木節キャンペーンスタッフ募集(第33期生)

桐生市では、桐生八木節まつりをはじめ、県内外の様々なイベントで八木節を通じて桐生の観光PRを行う『桐生八木節キャンペーンスタッフ』を募集しています。

八木節未経験の方でも、大歓迎です。県内外に桐生の魅力を発信しませんか。詳しくはお問い合わせいただくか、桐生市ホームページをご覧ください。

**募集期間** 令和6年3月25日(月)まで

**条件** 応募資格は、令和6年3月31日時点で18歳～35歳までの方で、踊りの経験・未経験及び居住地は問いません。

※キャンペーンスタッフとして活動していただく方には、踊りを習得するため、養成講座(約20回)への参加をお願いします。

**問合せ** 桐生市観光交流課 観光振興担当

☎0277-46-1111 内線 366



市HP[キャンペーンスタッフ募集]



## 「feel NIPPON 春 2024」に桐生から2社出展

2月に開催される国際見本市「第97回東京国際ナショナルギフトショー春2024」と同時開催の共同展示商談会「feel NIPPON 春 2024」に、当所会員事業所2社が出展します。日本商工会議所が主催する大規模商談会で、桐生のものづくりの技とセンスが全国に発信されます。

**会期** 令和6年2月6日(火)～8日(木)

午前10時～午後6時 ※最終日は午後5時まで

**会場** 東京ビッグサイト

**出展** 染と織 櫟 (アップサイクルスカーフ)、Ladybird Press (手描き染めシルクストール)



## 無料相談会開催のお知らせ

●経営・法務なんでも相談  
2月9日(金) 18:30～20:00  
桐生商工会議所4階 406号室

●法律相談  
随時予約を受け付けます。

**問合せ先** 桐生商工会議所 ☎0277-45-1201



## 第29回ファッションタウン桐生写真コンテスト 作品募集中

今回より「スマホ部門」を創設!! 桐生の素敵な景色をお待ちしています。

**〈カメラ・スマホ部門共通〉**

**対象作品** ①ファッションタウン桐生を象徴するもの  
②第27回桐生ファッションウィークの関連行事  
③桐生の四季の催事や風景

**応募締切** 令和6年3月7日(木)

**カメラ部門**

**応募作品** 四つ切・A4 (カラー・モノクロ問わず)  
1人3点以内

**応募先** ①桐生商工会議所総務課

②群馬県写真材料商組合桐生支部加盟店

**賞** 「推薦」「特選」「準特選」「入選」「佳作」を設定  
賞により賞金または賞品・賞状を贈呈

**スマホ部門**

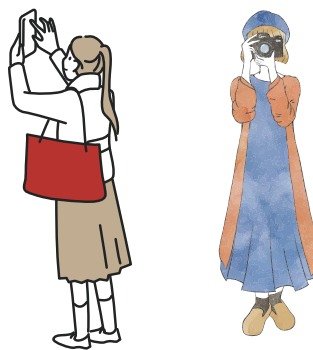
開催内容は桐生商工会議所ホームページ上にてご案内いたします。

**URL** <https://www.kiryucci.or.jp/>

※上記開催内容は予告なく変更となる場合があります。

**問合せ** ファッションタウン桐生推進協議会事務局  
(桐生商工会議所総務課)

☎0277-45-1201 まで



## 『よろず出張相談会』開催のお知らせ

売上げ拡大、経営改善など経営上の様々な問題に無料で対応します。

**開催日** 2月16日(金)

**時間** 午前の部 / 9:00～12:00

午後の部 / 13:00～16:00

※ご相談は1社1時間程度、予約制です。

**会場** 桐生商工会議所 2階 相談室

**申込・問合せ** 桐生商工会議所(商業課) ☎0277-45-1201 まで





Kiryu Ota Tatebayashi Ashikaga Sano

## 足利 「ASHIKAGA FES. 2024」開催

足利商工会議所青年部では、音楽を通じた活気ある新たなまちの魅力創出と足利市の観光振興並びに経済効果をもたらす事業とすべく、初の音楽イベント「ASHIKAGA FES. 2024」を開催する。出演者等、詳細は公式ホームページ (<https://www.ashikaga-fes.com>) でご確認を。



- 日時** 3月23日(土) 午前10時開場/11時開演 (雨天決行・荒天中止)
- 場所** 渡良瀬川中橋緑地北多目的広場
- チケット** 一般3,000円(当日4,000円) 学生1,000円(高校生、大学生、専門学生) ※要学生証提示  
チケット販売サイト「イープラス」及び足利商工会議所友愛会館1階総合受付(平日午前10時~午後5時)で販売中

## 太田 太田商工会議所 公式Instagramのご案内

太田商工会議所では、公式アカウントを令和2年に開設し、Instagramを活用している会員事業所の店舗紹介や最新情報などを掲載している。各種飲食店をはじめ、美容室や生活関連サービス業など、老舗の名店から新店舗まで、地域で活躍する素敵なお店を幅広く紹介しており、太田市内の方を中心にフォロワー数1,300人を突破した。



ぜひ太田商工会議所公式Instagramをご覧いただき、「お気に入り店」を探してみてください。

**問合せ先** 太田商工会議所 (TEL: 0276-45-2121)



**Instagramアカウント名**  
@ota\_cci【太田商工会議所 公式】  
※「太田商工会議所」で検索。  
フォローもよろしくお願ひします。

## 佐野 「さのこん アフタヌーンティー婚活」開催

佐野商工会議所では、さの婚活応援事業「さのこん アフタヌーンティー婚活」を開催する。アフタヌーンティーを楽しみながら、素敵な出会いを探しては? 詳しくは「さのこん」Webサイトもしくはさのこん事務局までお問合せください。(ドレスコード…男性:ジャケット 女性:セミフォーマル)



- 日時** 2月25日(日) 午後2時30分~午後5時 (受付2時~) **参加資格** 30代~40代の独身男女
- 会場** アルシオーネ・コート佐野(佐野市越名町2055-2) **参加費** 男性:5,500円 女性:2,500円
- 申込み** 「さのこん」サイト上の専用フォーム (<https://sanokon.com/>) よりお申込み
- 申込期限** 2月13日(火)まで ※男性は抽選、女性は先着順
- 問合せ先** さのこん事務局 (合同会社Clariss) TEL: 080-2574-8476 [火曜を除く] 午前11時~午後7時
- 主催** 佐野商工会議所 **主管** 佐野商工会議所青年部 **共催** とちぎ未来クラブ **企画・運営** 合同会社Clariss



## 館林 新春経済講演会「日本経済の今後と地域経済の課題」開催

館林商工会議所では新春経済講演会として「日本経済の今後と地域経済の課題」を開催する。テレビやラジオ等もお馴染みの明治大学政治経済学部教授の飯田 泰之 氏を講師に迎え、今後の経済動向についてわかりやすく解説いただく。



- 日時** 2月14日(水)午後2時~3時30分 **会場** 館林市文化会館小ホール (館林市城町3番1号)
- 受講料** 無料 **定員** 100名 (定員に達し次第、締め切り)
- 問合せ先** 館林商工会議所 (TEL: 0276-74-5121)

# 会議所カレンダー 2月

1 木	建設部会 協議会／新年懇親会 次世代トップリーダー養成講座（1日目）
2 金	桐生地区プラスチック工業会 新年懇親会 次世代トップリーダー養成講座（2日目）
3 土	青年部 桐コン「恵方婚活 愛の郷・恋はウチ！」
4 日	
5 月	
6 火	環境セミナー 青年部 役員会 桐生商店連盟 新春祝賀会
7 水	
8 木	商業部会 協議会
9 金	環境・生活部会 協議会 「はじめての消費税計算と申告のポイント」セミナー 経営・法務なんでも相談
10 土	
11 日	<b>建国記念の日</b> 第70回桐生市堀マラソン大会 青年部 キッチンカー de 地域活性化 in 堀マラ
12 月	<b>振替休日</b>
13 火	工業部会 正副部会長会議／協議会
14 水	
15 木	青年部 OB会 役員会 青年部 会員交流委員会
16 金	桐生商工会議所 会員感謝の集い 青年部 経営女子会 よろず出張相談会
17 土	
18 日	
19 月	
20 火	繊維部会 協議会
21 水	
22 木	
23 金	<b>天皇誕生日</b>
24 土	
25 日	第166回簿記検定試験
26 月	
27 火	正副会頭会議／常議員会 次世代トップリーダー養成講座（3日目）
28 水	
29 木	

1/24現在

## 新入会員の紹介

(令和5年12月16日～令和6年1月22日現在)  
ご入会ありがとうございました

事業所名 (株)吉ねこ佑友 代表者 佐藤 嘉紀  
業種 建設業 住所 広沢町  
部会 建設

事業所名 KOD経営労務事務所 代表者 西山 和孝  
業種 専門サービス業 住所 相生町  
部会 理財・厚生

事業所名 body make studio T-SHAPE 代表者 鶴澤 智子  
業種 パーソナルトレーニング・スタジオレッスン 住所 宮本町  
部会 環境・生活

事業所名 共栄プリント(株) 代表者 渡辺 憲正  
業種 プリント業 住所 菱町  
部会 繊維

事業所名 (株)恵比寿 代表者 石川 勝美  
業種 古物商 住所 相生町  
部会 商業

## 特別会員の紹介

事業所名 マンズ・クリーンアップ326 代表者 中島 満  
業種 清掃業 住所 高崎市  
部会 環境・生活

事業所名 (有)黒澤商店 代表者 黒澤 卓也  
業種 再生資源業 住所 みどり市  
部会 工業

## 桐生商工会議所 “会員感謝の集い”

日時 令和6年2月16日(金) 午後6時

会場 桐生商工会議所ケービックホール

対象 会員の方ならどなたでも参加できます。参加費 無料

※詳細は本紙同封の折込チラシをご覧ください！

# まごころ一番 相生典礼会館

事前相談24時間承ります

☎0277-55-0101

☎0120-552601

## 従業員の健康増進

仕事と子育ての両立をサポート

厚生労働省大臣認定 子育てサポート企業  
全国健康保険協会登録 生き生き健康事業所  
農業用資材販売



## 三高産業株式会社

群馬県桐生市境野町 7-1860 <https://mitaka-kk.com>  
TEL : 0277-43-7181 FAX : 0277-43-5380  
mail:info@mitaka-kk.com



# 令和5年度 会員アンケート結果報告

実施期間 令和5年10月1日～11月20日 調査件数 2,060件 回収数 72件 (回収率3.5%)

当所は会員事業所を対象とした「会員アンケート」を、昨年10月から11月中旬にかけて実施しました。このアンケートは会員の状況やニーズを把握し、会員サービスの充実を図るために毎年行っており、今回は①直面している経営上の課題、②健康経営、③当所の活動・サービス—の3項目を中心に質問しました。

回収率は3.5%で、具体的な業種別では「飲食・サービス業」の事業所からの回答が最多でした。(別表A)。

「直面している経営上の課題」(別表B)では、回答した事業所の半数近くが「材料価格の上昇」「従業員の確保難」を選択しており、不安定な世界情勢や長引く円安の影響などによる物価の高騰、慢性的な人手不足などといった昨今の諸問題が現に影響を及ぼしていることが浮き彫りになりました。一方で、「コロナウイルス感染症による影響」と回答した事業所は全体の1割未満となりました。前回(令和4年)の同時期に実施したアンケートでは、同感染症の経営への影響について「未だに影響がある」の回答が6割を超えていたことから、新型コロナウイルスの5類移行などを経て、「コロナ禍」からの脱却は徐々に進みつつあることがうかがえます。

2つ目の設問では、経営的な視点から企業が従業員の健康管理に取り組む「健康経営」への興味・関心について尋ねました(別表C)。

「健康経営」は、その取り組みを通じて生産性向上などの効果が期待されることから、国が認定制度を設け普及を進めています。しかし、アンケートの結果では「興味・関心がない、導入予定がない」と「分からない」の回答が6割を超えました。前回のアンケートでも同様の回答が過半数を占めており、制度への理解や関心が低空飛行状態にあることを改めて示す結果となりました。「健康経営優良法人制度についての説明」に関する希望調査でも、「説明を希望する」を選択した事業所は1割程度にとどまっています。強い関心を示す事業所も一定数は見受けられる一方で、さらなる普及にあたっては制度の周知や実践の支援に加えて、具体的なメリットの明確化など、まずは「健康経営に取り組む」ことへの関心を広く得ることが必要と考えられます。

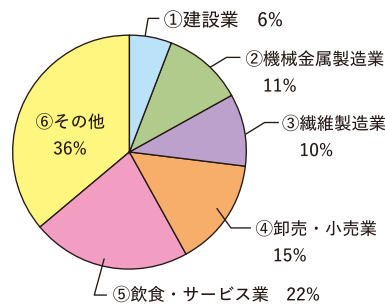
最後に「当所のサービスでさらに力を入れてほしいものや、利用したいもの」(複数回答可)を尋ねた設問では、「補助金、助成金の申請支援」「人材確保・育成支援」「ビジネスマッチング・業者紹介」の選択がそれぞれ6割程度と、助成金や人材育成、ビジネスチャンスの拡大等に係るニーズの高さを示しました。

その他、当所に対する意見や要望として、「中心市街地の活性化推進」「外国人を含めた人材確保支援」「出店可能なイベント等の情報提供」などの希望が寄せられました。

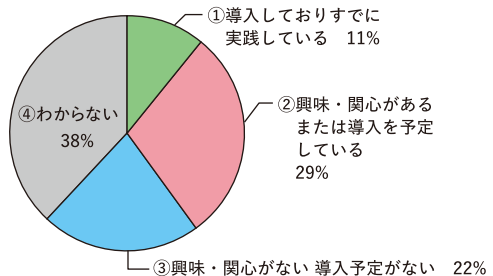
今回お寄せいただいた意見のほか、当所相談窓口では様々な経営の困りごとについて随時相談を承っております。お気軽にご相談ください。

電話=0277-45-1201

別表A 業種別回答割合



別表C 健康経営への興味・関心について



別表B 貴社が直面している経営上の課題について ※複数回答可

