

2020

8

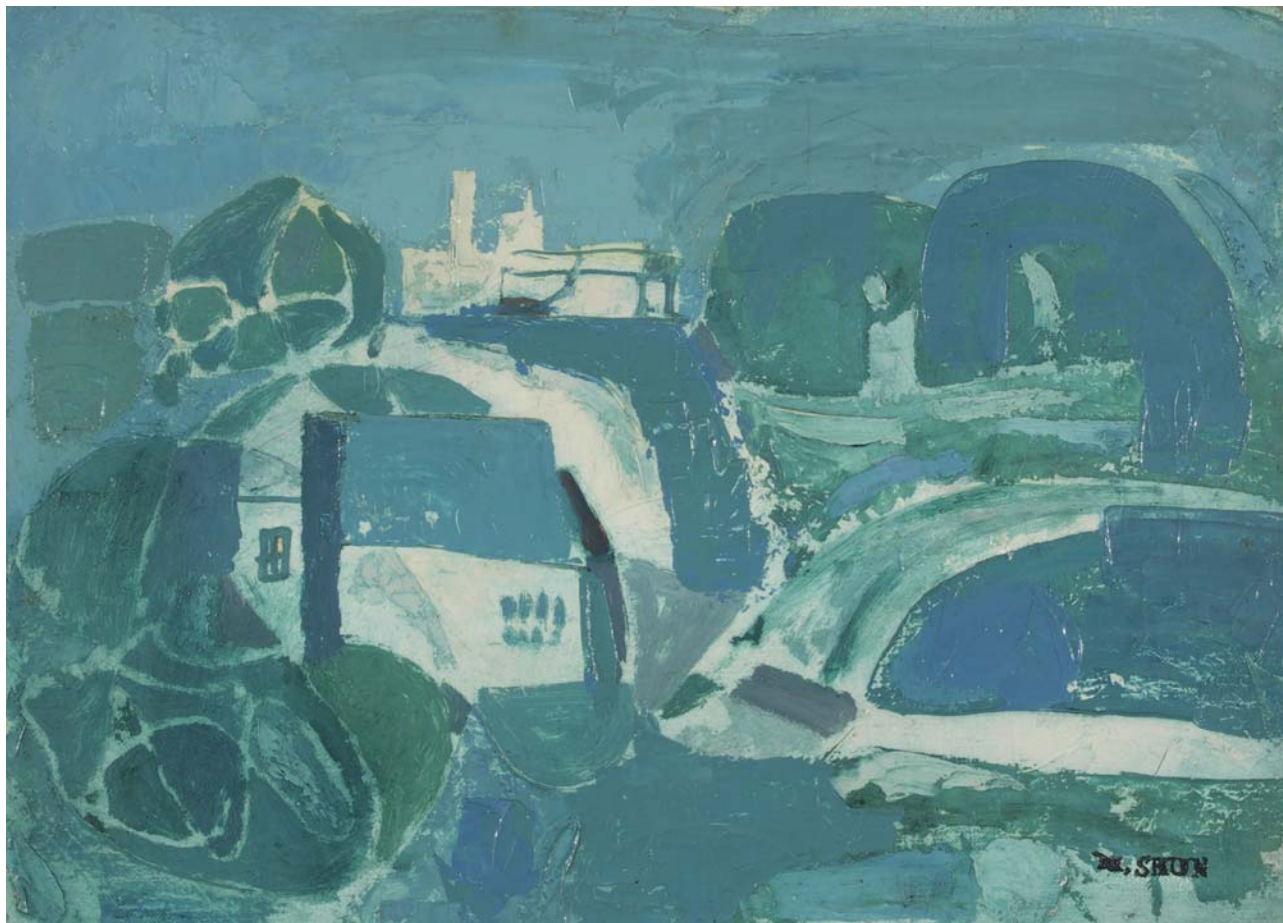
No.782

桐生 商工だより

Topics

令和2年度政策提言要望書を提出

「家賃支援給付金」に関するお知らせ



水道山の小さな美術館

松本竣介《青の風景》1940年

油彩、カンヴァスボード 23.5×33.0cm

すがすがしい色彩の重なりです。木立、建物、空、道などの事物がゆるやかに抽象化されて、美しい律動です。

松本竣介は少年時代を盛岡で過ごしました。この小さな油彩画は、盛岡ののどかな田園風景を髣髴とさせます。一方、ここには竣介ならではの繊細な線描はみられません。竣介は1940年の一時期、自身の絵画から意識的に黒い線をなくし、色面のみによって構成したいくつかの青の風景を描きました。自ら「線は僕の気質なのだ」といていた画家の新たな試みでありました。

桐生商工会議所はおかげさまで創立80周年

<http://www.kiryucci.or.jp>



<http://www.facebook.com/kiryucci>

シリーズ 産業観光きりゅう紀行[®]

「産地の技をマスクに集約 世界発信見据えピンチをチャンスに」 made in 桐生のマスク ①

令和2年度政策提言要望書を提出／政策提言概要 ②・③

『桐生応援共同宣言』発表／議員・幹事等の人事案件
 ／菅谷氏が関東経済産業局長表彰受賞 ④

「家賃支援給付金」に関するお知らせ ⑤

「メイド・イン・桐生のマスク」世界発信へ 一連絡会議 報告 ⑥

インフォメーションコーナー ⑦

ミツバグループ 私立中学校に教育用機材寄贈／青年部「スマイルドライブスルー」開催 ⑧

第62回発明考案展覧会開催案内／8月の講座ご案内 ⑨

令和元年桐生繊維業界の実態（桐生市繊維振興協会） ⑩

両毛5市ネットワークコーナー — 麺文化5市を巡るストーリー — ⑪

会員事業所からの発信
 (株)須藤機械／エスファイブ(株)／いってらっしゃい) ⑫

Pickup Data

<p>会員数</p> <p style="font-size: 24pt; font-weight: bold;">1,897人</p> <p>(+ 1)</p> <p>7/1現在（特別会員を含む）。</p>	<p>人口 109,090人 (- 172)</p> <p>世帯数 49,721世帯 (- 29)</p> <p>商工業者数 4,773人 (± 0)</p> <p>人口、世帯数は6/30現在、商工業者数は平成28年経済センサスより算出。</p>	<p>有効求人倍率（5月）</p> <p style="text-align: right; font-size: 10pt;">前月比</p> <p>◆桐生 0.89 (- 0.08)</p> <p>◆群馬県 1.33 (- 0.18)</p> <p>◆全国 1.20 (- 0.12)</p> <p style="text-align: right; font-size: 10pt;">桐生公共職業安定所調べ</p>
---	--	--

まごころ一番

桐生典礼会館

事前相談24時間
承ります

☎0277-55-0101

☎0120-552601

従業員の健康増進
仕事と子育ての両立をサポート

厚生労働省大臣認定 子育てサポート企業
 全国健康保険協会登録 生き生き健康事業所
 農業用資材販売

三高産業株式会社

群馬県桐生市境野町7-1860 <https://mitaka-kk.com>
 TEL: 0277-43-7181 FAX: 0277-43-5380
 mail: info@mitaka-kk.com

各種ご相談は

-キリコス-

Kiricos 桐生

桐生市宮前町 2-3-12
TEL: 0120-536-109

年間 361日
9:00~19:00 営業

桐生信用金庫



made in 桐生のマスク

新型コロナウイルスの世界的蔓延に伴いマスク不足が社会問題になるなか、織都・桐生では多くの繊維関連事業者がこの危機にいち早く対応しマスク生産に取り組んでいる。桐生商工会議所では「コロナのピンチをチャンスにプロジェクト」と銘打ち市内で作られるマスク情報をホームページ（HP）に集約。4月6日にページを公開し、現在は40社が情報を掲載している。公開当初より掲載する事業所からは「問い合わせが増えた」など好評であったが、NHKをはじめ各種メディアに採り上げられたことを機に一気に話題が全国規模に。番組放送の翌日には東北や九州などからも問合せが事務局に殺到した。

桐生には織り、編み、刺繍、縫製など、織物生産に係る各工程の職人や業者が幅広く残る全国でも貴重な集積型の総合繊維産地。今回のマスク製造にあたる事業者も各々が培ってきた専門技術を駆使する。高級服地用の複雑なジャガード織の技術が活かされたものや、抗菌・抗ウイルス加工を施したもの、着けた時に美しく見えるよう縫製が工夫されるものなど、技術の多様性がそのままオリジナルマスクに表れている。

また、5年以上前からファッション性に優れたマスクを製造するイツハラ産業（株）（赤石重男社長）に代表されるように、ファッションアイテムとして意識された製品も多い。桐生のまちづくりやものづくりに長年携わる、構想博物館館長で多摩大学名誉教授の望月照彦氏は、「疫学的マスクはたくさんあるのに、なぜ美学的マスクがないのかと疑問をもっていたが、それらに初めて桐生の地場産業連携が答えを与えた」と桐生のマスクを評価した。

桐生市ではふるさと納税の返礼品に桐生のマスクを採用。マスクの販売を行う（公財）桐生地域地場産業振興センターでは、マスクをはじめ地場産品のネット通販サイト「織物のまち 桐生の逸品オンラインショップ」をオープンした。関係機関や団体など地域全体でマスクの存在感が高まるなか、桐生商工会議所ではマスク製造業者の連携を促進しつつ、桐生のマスクの世界発信とそれに伴う産地のブランディングに向け準備を進めている。未だ収束の目途がつかない疫疫のピンチを、「made in 桐生のマスク」で産地のチャンスに変えていくつもりだ。

産地の技をマスクに集約
世界発信見据えピンチをチャンスに

- 桐生商工会議所「コロナのピンチをチャンスにプロジェクト」HP / <https://www.kiryucci.or.jp>
- （公財）桐生地域地場産業振興センター「織物のまち 桐生の逸品オンラインショップ」HP / <https://kiryujibasan.shop-pro.jp/>

令和2年度政策提言要望書を提出 新規4件含む23案件を 荒木市長・北川議長に要望

当所は7月2日、荒木恵司

桐生市長と北川久人桐生市議
会議長に令和2年度の政策提
言要望書を提出した。

6月23日に開催された通常
議員総会で承認された桐生地
域の産業振興などに関わる23
案件の要望で、当日は初山和
久会頭、宮地由高副会頭、笠
原康利副会頭、藤生五郎副会
頭、石原雄二専務理事らが桐
生市役所を訪ね、荒木市長と

北川議長に要望書を手渡した。

提出に当たり、初山会頭は、
「各部会、委員会でも熱心に協
議された切実な要望事項であ
る。6月に開かれた通常議員
総会において採択され、当地
域の産業振興と活性化につな
がるものであり、踏み込んだ
対応を何卒よろしく願いまし
たい」と話した。
これを受け荒木市長は、「具
体的な提言をいただきありが

たい。提言の内容はもつとも

なもので各部署において研究
しながら、前向きに対応を行
いたい」と話した。また、プ
レミアム商品券の発行など、
既に実現している新型コロナ
ウイルス関連の経済対策につ
いても触れ意見交換した。

北川議長は「会議所からの
要望は重く受け止め、大切に
扱いたい。基本的には議会と
考えていることが一緒に、会
議所、行政、議会と三者で連
携をとりながら取り組んでい
きたい」と話した。

今年度の桐生市への要望書
は、重要課題について各部会
や委員会と協議した結果を取
りまとめたもので、①地方創
生対策②工業振興対策③商業
・物流振興対策④繊維等相場
産業振興対策⑤交通・観光振
興対策⑥金融・税務対策⑦環
境対策の7分野からなる。
昨年度から継続する19案件に
新規4案件を加え23案件とし
た。要望事項は別表の通り。



荒木恵司市長（上）と北川久人議長（下）に政策提言要望書を提出

令和2年度 政策提言要望事項

I 地方創生対策

- ①桐生市・みどり市の連携強化と広域経済交流の促進について
- ②人口減少への対応と将来にわたって活力のある桐生地域の実現について **新規**
- ③中心市街地の活性化について
- ④きりゅう暮らし応援事業の継続について
- ⑤「子育てしやすいまち・桐生」の発信強化について **新規**
- ⑥桐生版 CCRC 構想の早期策定について **新規**

II 工業振興対策

- ⑦桐生市工場アパートの増設並びに企業用共同倉庫の新設について
- ⑧ものづくり中小企業誘致のための受け入れ組織づくりについて

III 商業・物流振興対策

- ⑨プレミアム付き商品券「きりゅう商品券」発行について

IV 繊維等相場産業振興対策

- ⑩群馬県繊維工業試験場の拡充並びに敷地内の再整備・有効活用について
- ⑪産業観光の拠点としての織姫神社の整備について **新規**

V 交通・観光振興対策

- ⑫国道50号線の全線4車線化の促進について
- ⑬「県道太田桐生線バイパス」の整備促進について
- ⑭「沢入桐生線」事業の促進による日光観光ルート・災害時避難用迂回道路としての整備について
- ⑮軌道交通4車線を連携させた公共交通網の整備促進について
- ⑯高速バス利用者のための駐車場の整備並びにバスターミナルの建設について
- ⑰「富岡製糸場と絹産業遺産群」と連携したシルクカントリー桐生の推進について
- ⑱「桐生新町重要伝統的建造物群保存地区」について
- ⑲「山手通り」の遊歩道公園としての整備について
- ⑳桐生が岡動物園・遊園地の園内施設拡充並びに周遊観光施策の推進について

VI 金融・税務対策

- ②金融税務対策について

VII 環境対策

- ②環境先進都市に向けた政策の推進について
- ③電気自動車充電インフラの整備について

令和2年度政策提言事項概要

1 地方創生対策

みどり市との将来的な合併を実現するための広域経済交流の促進や、中心市街地の活性化など活力ある地域を創るための6項目。

特に初山会頭が地域最大の課題とする「人口減少」に関して新規提言を追加。結婚、妊娠、子育ての希望をかなえる諸施策および関係人口の創出・拡大の実効的な推進を要望した。また、多世代を対象とする桐生版C.C.R.C(生涯活躍のまち)構想の早期策定なども新規提言とした。



2 工業振興対策

前年度から継続する2項目で、創業希望者向けに安価で使い勝手に優れた工場アパートの増設と、ものづくり産業への進出希望者を誘致するための組織づくりについて要望。前者は産業集積の維持・発展に繋がる創業者支援と、桐生機械工業連合会がBCP協

の織姫神社(織姫町)の整備について新規に要望した。同社は桐生の近代産業の礎を築いた日本織物(株)の足跡を示す数少ない場所。経営に携わった佐波喜六の人物像は語り継ぐべきものとして、織姫神社周辺を桐生の産業観光の原点となるような記念公園的な整備を求めた。



整備を要望した織姫神社

3 商業・物流振興対策

過去5回の実施から消費者と商業者から歓迎されるプレミアム付き商品券の発行を求めらるもので、毎年の継続要望。特に今年には新型コロナウイルスの影響を受けるなか、消費の喚起と購買意欲の拡大に直結する施策として強く要望した。なお、7月にプレミアム率40%の商品券発行を実現している。

4 繊維等工場産業振興対策

全国で唯一の公設繊維研究機関である群馬県繊維工業試験場の拡充を求めらるもので毎年の継続要望。今年、敷地内で閉鎖されている群馬地方発明センターの再整備と有効活用について追加した。また、桐生市民文化会館前

5 交通・観光振興対策

分野別では最多の9項目で全て継続または改訂継続案件。経済波及効果をもたらす道路の整備要望では、国道50号線の4車線化、北関東自動車道・太田強戸スマートICに直結する「県道太田桐生線バイパス」の早期実現などを求めた。

重伝建地区に関しては地区内の道路整備のほか、修復工事等の市内事業者への発注、伝統技術の継承支援、減税措置など産業観光の核として整

備促進を要望した。

また、市内外から多くの人が来園する桐生が岡動物園・遊園地の動物や獣舎、遊器具の拡充に加えて、来園者が周遊したくなるような周辺整備などの観光施策の推進を要望した。併せて、動物園・遊園地と重伝建地区の間に位置する「山手通り」の遊歩道公園化も求め、観光客誘致を図るためのエリア一体の整備を訴えた。

6 金融・税務対策

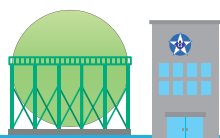
中小企業にとって深刻な事業承継に係る問題については、桐生市独自の制度融資の導入等、具体的な支援策の研究・検討を要望。

7 環境対策

「桐生市環境先進都市将来構想」の具体化と電気自動車充電インフラの拡充を要望。前者は構想に基づく環境先進都市を目指すうえで、地産地消の再生エネルギーの導入や花と緑が溢れるまちなかの景観整備を求めた。

後者は市内の充電スタンドが15か所と近隣他市に比べて圧倒的に少なく、EVへの転換が加速するなか充電スタンドの増加や設置に関わる助成金制度の創設を要望した。

おかげさまで **95**周年



桐生ガス株式会社

心 ひろがる技術

MITSUBA

株式会社 **三菱**

群馬県桐生市広沢町1-2681 〒376-8555 TEL.0277-52-0111

市民 事業者 行政 オール桐生で地域経済再生へ

『桐生応援共同宣言』発表

桐生市は新型コロナウイルスで影響を受ける地域経済の回復を支援するため、プレミアム率40%の「桐生応援プレミアム商品券」を7月28日に発売した（購入は事前申込）。これに関連して、市民、産業界、行政の三者が協力して、一日も早い日常を取り戻すための「桐生応援共同宣言」が、7月8日に当所会議室で表明された。

宣言には事業者代表として当所初山和久会頭ら6人、市民代表として市議会の北川久人議長ら4人、行政代表の荒木恵司桐生市長が立ち会った。宣言は▽「桐生応援プレミアム商品券」の活用による地元のお店の応援▽新しい生活



地域経済再生に向け一丸となる団体の代表者

様式による新型コロナウイルス感染防止に努め、安心して利用できる店づくりとサービスの提供▽新型コロナウイルスに負けないための支援策の創設による市民と事業者の支援の3項目。

名誉議員に

石坂光紀氏

7月28日に開催された常議員会で当所議員人事案件として、名誉議員の委嘱について上程され、原案通り承認された。

名誉議員に委嘱されたのは6月24日付で、株式会社群馬銀行桐生支店長兼桐生南支店長に就任した石坂光紀氏。



石坂 光紀氏

議員・幹事の

人事案件

同じく常議員会の席上で当所議員人事案件として、議員の職務を行う者の変更が次の通り報告された。

▽工業部会1号議員・株式会社LIXILサンウエーブ製作所桐生工場工場長・福元貴裕氏（同工場長・綱嶋篤夫氏より変更）



福元 貴裕氏

菅谷武氏

”関東経済局長表彰”受賞

他の商工会議所の範として功績が顕著である役員・議員を関東経済産業局長が表彰する「2020年度関東経済産業局長表彰」を、当所が推薦した常議員・菅谷武氏（株ジャパンアイデアセンター代表）が受賞した。

平成6年に議員に就任した菅谷氏は商業部会副部会長などを務め商業界の代表としてリーダーシップを発揮。また、総務委員長や会員増強プロジェクト委員長として、会議所全体の運営にも貢献している。

また、部会幹事の追加・変更委嘱についても上程され、次の通り承認された。

▽繊維部会〓株式会社中島メリヤス代表取締役・中島敬行氏（新規追加）

▽環境・生活部会〓東京電力パワーグリッド株式会社太田支社長・井手伸一郎氏（同支社長・松川孝二氏より変更）、東日本電信電話株式会社群馬支店東毛営業支店長・茂木豊氏（同支店長・中島明浩氏より変更）



7月28日に開催された当所常議員会の席上、角野然生関東経済産業局長名の表彰状が初山和久会頭より菅谷氏に手渡された。



関東経済産業局長表彰を受賞した菅谷武氏



有限会社
鈴直モータース

群馬県みどり市笠懸町阿左美3321-2

TEL (0277) 76-3793

FAX (0277) 76-3880

フリーダイヤル 0120-003793

快適な環境づくり
これが私達の使命です。



総合ビル管理
TOPOLY 東洋ポリース

桐生市巴町2丁目8-1 TEL 0277(44)4414

家賃支援給付金 に関するお知らせ



5月の緊急事態宣言の延長により、売上の減少に直面する事業者の事業継続を下支えするため、**地代・家賃（賃料）の負担を軽減する給付金**を支給します。

支給対象

①②③すべてを
満たす事業者

- ①資本金 10 億円未満の中堅企業、**中小企業、小規模事業者、フリーランスを含む個人事業者** ※医療法人、農業法人、NPO法人、社会福祉法人など、会社以外の法人も幅広く対象。
- ②5月～12月の売上高について、
 - ・1カ月で前年同月比▲50%以上または、
 - ・連続する3カ月の合計で前年同期比 ▲30%以上
- ③自らの事業のために占有する土地・建物の賃料を支払い

給付額

法人に**最大600万円**、個人事業者に**最大300万円**を一括給付。

算定方法 **申請時に直近1カ月**における**支払賃料(月額)**に基づき算定した**給付金(月額)の6倍**

詳細はホームページ
またはコールセンターへ

家賃支援給付金ホームページ <https://yachin-shien.go.jp>



家賃支援給付金コールセンター ☎ **0120-653-930** (平日・土日祝日/8:30~19:00)

申請は基本、電子（オンライン）申請で受け付けていますが、オンライン申請が困難な方のために、

「申請サポート会場」が桐生商工会議所会館内に開設しています

来場は完全予約制です

申請サポート会場 電話予約窓口 ☎ **0120-150-413** 受付時間/9:00~18:00 (土日・祝日含む)

参考：家賃支援給付金ホームページ

売上げを **20%アップ**する **看板**
ご提案します



各種看板デザイン・ちらし印刷

TEL: 0277-45-3317

株式会社オオガ 桐生市東 6-6-64
<http://www.kanban-ooga.com>

火災共済 ファミリー交通共済 傷害共済
自動車共済 フレンド共済21 フレンド共済21・II型

お問合せ…桐生商工会議所 45-1201代

健やかで安心した未来のために



ぐんま共済協同組合

ぐんまで生まれ ぐんまで育った ぐんまの人の ぐんま共済

太田支店 ●太田市浜町3-6 太田商工会議所内
TEL 0276(46)9596

『メイド・イン・ 桐生のマスク』 世界発信へ！ 繊維事業者・支援 機関らによる連絡 会議を開催

新型コロナウイルスの影響で世界的なマスク不足が問題のなか、桐生の繊維関連事業者が作るオリジナルの布製マスクが注目を集めている。当所ではマスクのブランド化と国内外への販路拡大を見据え、事業者と支援機関などによる連絡会議を開催。補助事業などを活用し桐生産地全体のブランド力向上も視野に入れた事業の展開を目指す。

当所では4月初旬より「コロナのピンチをチャンスにプロジェクト」として、繊維関連事業者が作るマスク情報を当所HPに掲載し発信。7月末現在、40社の情報を掲載している。

HPに掲載された多種多様なオリジナルマスクは地元新聞社やNHKなどの放送メディアに採り上げられ大きな反響となった。当所ではこれを契機に、マスクのブランド化と世界的な需要を見込み海外展開を含めた販路拡大を目指していく。

6月19日に「ピンチをチャンスにプロジェクト」に登録する繊維事業者や支援機関などを集めた、『メイド・イン・桐生のマスク』ブランド発信のための連絡会議」を当所ケープックホールで初開催。当日は事業者27社に加え、初

山和久会頭をはじめとする当所正副会頭、柳明彦繊維部会長、荒木恵司桐生市長らが出席した。また、支援機関として桐生市産業経済部、日本貿易振興機構（ジェトロ）群馬県貿易情報センター、関東経済産業局、群馬県繊維工業試験場、桐生織物協同組合、桐生地域地場産業振興センター、桐生信用金庫、信金中央金庫、NPO法人キッズバレイなどから、総勢60人近くが参加した。会議の冒頭、初山会頭は「桐生の繊維技術の多様性は世界一だと思っている。『マスク』桐生」となるようなブランディングに取り組み、本日の会議を世界発信のスタートと位置付けたい」とマスクにかける想いを語った。また、荒木市長は「桐生



約60人がマスクの世界発信について意見交換（第1回連絡会議）

のマスクを世界に発信できるように本日お集まりの皆さまに力を貸していただきたい」と挨拶し、マスクをふるさと納税の返礼品に採用することも伝えられた。

会議ではまず、(有)シナジープランニング代表・坂口昌章氏が「マスクから国内生産が立ち上がる」桐生マスクの可能性」と題して講演。坂口氏は海外のマスクと比較し、桐生のマスクの品質が世界的にも非常に優れていることが解説された。また、今後マスクがファッションアイテムとして定着することや完成品のネット販売で新しいビジネスが生まれることなど、桐生マスクの可能性について話した。講演に続いて、桐生マスク

のブランド発信をテーマに意見交換が行われた。事業者からは「国内外にアピールするには桐生の力を結集して連携することが必要」、「マスクを通じて『桐生』そのものを売ることが重要」などの意見があり、事業者間の連携や産地全体のブランド化の必要性が提言された。

また、ジェトロや関東経済産業局からは海外展開の支援サービスや国の補助事業などが紹介された。

第1回会議の結果を受け、7月15日に第2回連絡会議を招聘。支援機関に群馬県産業経済部が加わった。

会議では坂口氏や支援機関からのアドバイスと事業者からの意見をもとに、マスクの世界発信のために国の補助事業「ジャパンブランド育成支援等事業」への申請を提案し、出席者の承認を得た。

この補助事業は地域の産品などの磨き上げによる海外展開や全国展開に係る経費の一部を補助するもの。当所では①ブランド都市・桐生の編集と発信②桐生マスクのブランディング③海外展開を含めた販路開拓の3項目を柱に事業を計画。7月中に申請し9月の採択の結果で実行に移していく予定。

精密板金で地域に貢献

株式会社 協和

本社 みどり市笠懸町鹿2107-1
TEL.0277-76-1661 FAX.0277-76-8811
伊勢崎工場 伊勢崎市五日牛町379-2
TEL.0270-75-3393 FAX.0270-75-3394
(お問合せ電話対応時間 / 平日9:00~17:00)
HP http://kyowa.me/

Taiyo
Printing Industry Co., Ltd.

あなたの街の印刷屋さん…

太陽印刷工業株式会社

本社 群馬県桐生市三吉町2丁目7-53 TEL.0277-45-2016 FAX.0277-45-2024
太田営業所 群馬県太田市小舞木町636 TEL.0276-46-6512 FAX.0276-46-6659



桐生応援プレミアム商品券を使って 10万円のお買物券を当てよう!!

桐生応援プレミアム商品券を使って桐生商店連盟協の登録店でお買物をする、最大10万円が当たる抽選に参加できます!!

参加方法 桐生応援プレミアム商品券を使って登録店でお買い物したレシート2,000円以上を応募用紙に添付し応募してください。抽選で次の景品が当たります。なお、抽選は10月初旬&12月初旬の2回を予定しています。

- | | |
|--------------------|-------------------|
| 1等 …… 10万円お買物券×2本 | 2等 …… 1万円お買物券×40本 |
| 3等 …… 5千円お買物券×160本 | 4等 …… 千円お買物券×600本 |

応募期間 令和2年7月28日(火)～11月23日(月)

登録店 桐生商店連盟協加盟店舗で桐生応援プレミアム商品券の登録店舗 のぼり旗・ポスターが目印!!

お問合せ先 桐生商店連盟協事務局 (桐生商工会議所内) ☎0277-45-1201

“届けよう そのやさしさを 献血で”

献血にご協力を

下記のとおり献血を行いますので、輸血を必要とする患者さんへ安定的に血液をお届けすることができますよう引き続き皆様の温かいご協力をよろしくお願いいたします。

ご協力くださった方には、肝機能・コレステロール・糖尿病関連検査などの検査結果をお知らせします。健康管理にお役立てください。

日時 8月26日(水)
午前9:30～午前11:45
午後1:00～午後4:00

場所 桐生市役所 玄関ロビー
*今回は、400ml献血限定です。

日本赤十字社群馬県支部桐生市地区
事務局：桐生市福祉課社会福祉係
電話：46-1111(内線271)



熱中症警戒アラート(試行)の 実施に係る 桐生ふれあいメールへの 登録について



桐生市は関東甲信越地方における「熱中症警戒アラート(試行)」の先行実施にあたり、「桐生ふれあいメール」にてアラート情報を発信します。

適時適切な熱中症予防に繋げるために、「桐生ふれあいメール」にぜひご登録ください!

「桐生ふれあいメール」の
登録はコチラ→



登録用QRコード

詳細・問合せ 桐生市役所健康長寿課
☎0277-46-1111 内線276

『よろず出張相談会』開催のお知らせ

売上げ拡大、経営改善など経営上の様々なご相談に無料で対応します。

開催日 8月21日(金)
時間 午前9時～12時・午後1時～4時
会場 桐生商工会議所 2階 相談室

申込・問い合わせ
桐生商工会議所(商業課) ☎0277-45-1201まで
※相談は予約制です。



匠の技術で欧州のテクノロジーを見極める
全国から選りすぐりの一台をあなたに



1日車検・板金塗装・ポリマー加工・パーツ持込取付大歓迎!
ソノダオートサービス

桐生市相生町2-822 ☎46-9310 認証車検整備工場
sonoda-auto.com 第7-3790

ミツバグループ

私立中学校に教育用タブレット端末を寄贈

(株)ミツバ(広沢町・北田勝義社長)のグループ会社・(有)サンフィールド・インダストリー(巴町・新井敏雄社長)は、桐生市の学校教育に役立ててもらおうと、市内の私立中学校にタブレット端末などの教育用機材を寄贈した。

これは、ミツバ相談役・阿久戸庸夫氏(当所常議員)が会長を務める「桐生発明協会」による「タブレットを活用したインタラクティブ(補助)教材に関わる「ミーティング」の活動を受けたもの。桐生市の子どもたちが理科への興味・関心を高め、進んで学びたいと思える授業の研究や実践のためにタブレット端末を活用してもらうことが目的。平



向校長に目録を手渡す阿久戸会長と新井社長

成30年度に初めて市内公立中学校に端末を寄付し、31年度にも同じく実施した。

これまでの2年間で市内すべての公立中学校への機材の配置が完了し、今回、樹徳中学校と桐生大学付属中学校の

ドライブスルーで弁当販売

青年部「スマイルドライブスルー」開催

当所青年部(園田誠司会長)は、新型コロナウイルスの拡大で影響を受ける飲食店を支援しようと「スマイルドライブスルー」を6月27日に開催した。

これは同青年部エリアアクトイビティ委員会(朝倉康行委員長)が企画したもので、桐生市役所駐車場を会場にドライブスルー形式で弁当を販売。レストランや割烹、ハン

バーガー店、ペーカリーなど、多彩な12店が参加した。外出自粛や休業要請などで大きな打撃を受けた飲食店を支援するため、各店が用意した単価700円程度の弁当を同委員会が買い取り、当日は税込500円で販売。人気店の特別メニューをワンコインで購入できるとあって、会場

私立2校にiPad(アイパッド)16台と関連備品などを寄贈し授業での有効活用を呼び掛けた。

7月13日には、当所6階ペービックホールで贈呈式が行われ、阿久戸会長が新井社長とともに、樹徳中学校・澁谷和郎校長と桐生大学付属中学校・味戸克之校長に寄贈品の目録を手渡した。



車のドア越しに注文を受ける青年部メンバー

には長蛇の列ができ、用意された約400個の弁当は約1時間で完売する盛況ぶりであった。

朝倉委員長は「予想以上に好評で、コロナの影響は収束していないことを実感した。今後も飲食店支援は継続したい」と初開催した事業の手ごたえを語った。

赤十字

活動資金に

ご協力を
ご協力をお願いします



日本赤十字社は世界192カ国にグローバルなネットワークを持ち、紛争・災害・病気などで苦しむ人を救うため、国境も、民族も、宗教も超えて、あらゆる人道的活動を行っています。

また、「人のいのちと健康、尊厳を守る」ことを基本理念として、災害時の救援活動をはじめ、救急法等の講習、ボランティア活動の推進、青少年赤十字の育成など様々な活動を展開しています。

これらの赤十字活動は、皆さまから寄せられる貴重な活動資金で支えられています。ご協力のお願いは、町会や学校を通じて行います。

または、赤十字有功会、赤十字奉仕団、日赤桐生市地区の役員がお願いに伺いますので、ぜひ、皆さまのご支援をお願いいたします。

日本赤十字社群馬県支部桐生市地区
事務局・市役所福祉課社会福祉係(TEL0277-46-1111内線277)

お客様に地域で一番愛される事務所になる

桐生中央税理士法人
有限会社 山上会計事務所

営業時間/8:30~18:00(土・日・祝休)
〒376-0027 群馬県桐生市元宿町9-26



関東信越税理士会 桐生支部
代表税理士 横山 嘉孝
税理士 高島 佳正

TEL.0277-46-1122
FAX.0277-22-0338



淡麗、辛口、酒男の酒
清酒 赤城山

近藤酒造株式会社

〒376-0101 群馬県みどり市大間々町大間々1002
TEL.0277-72-2221 FAX.0277-73-1603
http://www.akagisan.com

未成年者の飲酒は法律で禁じられています。



昨年の発明考案展覧会のような様子

作品募集中!

第62回

発明考案
展覧会

9月19日(土)
20日に開催

発明意欲の向上と科学技術の振興を図る「第62回桐生市発明考案展覧会」が、9月19日(土)、20日(日)の2日間、桐生商工会議所会館6階で開催される。当所と桐生市、桐生発明協会が主催。

現在、出展作品の申し込みを受け付けている。

審査は一般の部と学校の部に分かれ、優秀作品には賞状と賞品が授与される。

▼出品申込み・問い合わせ先
所定の申込用紙に記入の上、9月3日(木)までに当所工業課(TEL 0277・45・1201)まで持参または送付のこと。

4講座

▼表彰式 11月7日(土) 午前10時30分から桐生商工会議所6階ケービックホールで行う。

1 ビジネス対応エクセル基礎講座

- ▽期日 9月7日から11月16日までの月・金曜日(全20回)
- ▽時間 午後7時～8時30分
- ▽内容 エクセルの基本操作から、関数を使った数式の作成やグラフの作成、データベースの利用等様々なエクセルの操作方法を学びます。
- ▽対象 パソコンの基本操作が出来る人
- ▽募集人員 10人(抽せん)
- ▽受講料 市内に居住または通勤する人は1880円(それ以外の人は3760円)
- ▽テキスト代 3300円
- ▽申込締切 8月24日(月)

2 ジンドゥー ホームページ作成講座(入門編・応用編)

- ▽期日 ①入門編 9月10・17日(木) 全2回 ②応用編 9月24日(木)
- ▽時間 午後1時30分～4時30分
- ▽内容 無料でホームページが作成できる「ジンドゥー」で作成を体験し学びます。応用編では、ホームページのレベルアップ及び集客に向けた機能を学びます。
- ▽対象 インターネットやパソコンの基本操作が出来る人、②応用編のみの申込は、①入門編を過去に受講済みの人
- ▽募集人員 各編10人(抽せん)
- ▽受講料 市内に居住または通勤する人は各編5100円(それ以外の人は10200円)
- ▽テキスト代 各編1000円
- ▽その他 一括申込の方の受講を優先し、受講料の割引があります。
- ▽申込締切 8月31日(月)

3 JWCADを使った建築CAD講座(基礎・実践編)

- ▽期日 9月17日から11月19日までの毎週木曜日(全10回)
- ▽時間 午後6時30分～8時30分
- ▽内容 「JWCAD」による平面図作成までの作図、効率よく図面を描く方法や便利な機能など実践的な操作補法を学びます。
- ▽対象 パソコンの基本操作が出来る人
- ▽募集人員 10人(抽せん)
- ▽受講料 市内に居住または通勤する人は10300円(それ以外の人は20600円)
- ▽テキスト・USB代 3000円
- ▽申込締切 9月4日(金)

4 パソコン(ワード・エクセル)習得講座

- ▽期日 9月18日から11月25日までの水・金曜日(全20回)
 - ▽時間 午後1時30分～3時
 - ▽内容 講座受講後の就職のため、必要なワード・エクセルの実務的なパソコンスキルを身に付けます。
 - ▽対象 文字入力のできる人
 - ▽募集人員 10人(抽せん)
 - ▽受講料 市内に居住または通勤する人は15600円(それ以外の人は31200円)
 - ▽テキスト代 4620円
 - ▽申込締切 9月4日(金)
- 【共通事項】
▽場所 桐生市職業訓練センター(相生町5)
受付時間は、月・金曜日の午前9時から午後5時まで。土・日曜日は休館です。詳しくは桐生市職業訓練センター(TEL 0277・54・2101)へ。

事業資金・経営課題の解決に関することは

群馬県信用保証協会

桐生支店 TEL.0277-43-6211
HPアドレス <https://gunma-cgc-or.jp/>

経営者のみなさまぜひ導入のご検討を!
従業員さま・職員さま向け優遇サイト

詳しくはこちら



お申込をいただいた企業や団体の従業員さま・職員さま向けサイトで、「ローンの金利優遇」や「グルメクーポンの発行」などの特典が受けられます。職場の魅力度アップや福利厚生の一環として導入をご検討ください。

PCからは「優遇サイト」で検索

お問い合わせ 群馬銀行ダイレクトセンター

0120-13-9138

受付時間 9:00～20:00 (土・日・祝日、12/31～1/3を除く)

群馬銀行

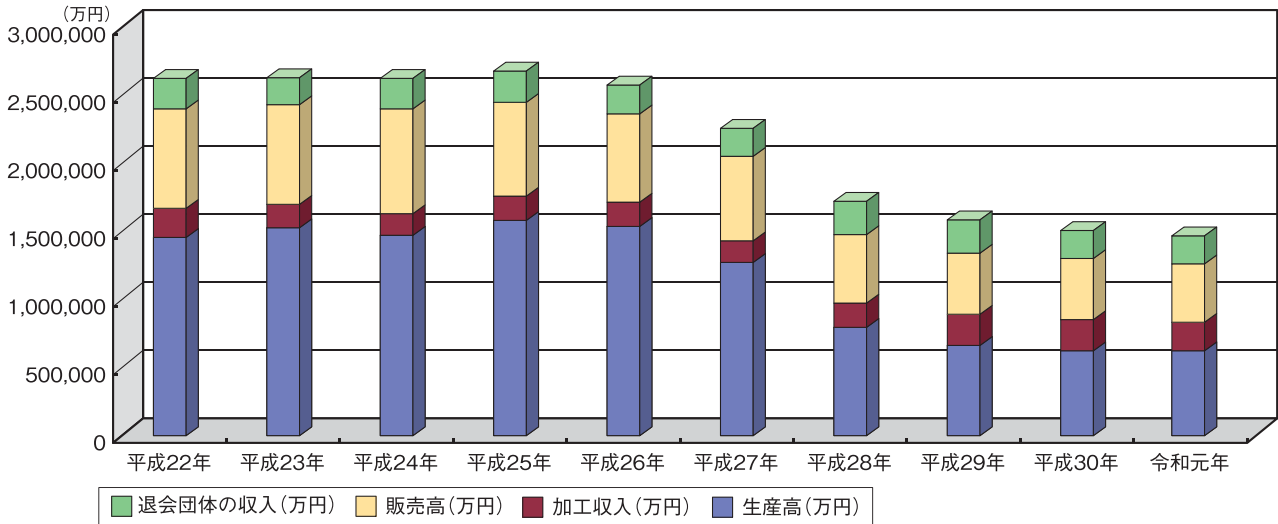
令和元年桐生繊維業界の実態

桐生市の繊維関連10団体で組織している桐生市繊維振興協会は、業界の令和元年（1月～12月）の概況をまとめました。

産地収入合計 144億5,759万円（前年対比97%）

生産高	57億3,605万円	（前年比：－1億4,485万円）	●組合員数／193事業所 （前年比：－7事業所） ●総従業員数／1,303人 （前年比：－1人）
加工高	14億5,697万円	（前年比：－5,680万円）	
販売高	57億3,119万円	（前年比：－2億3,170万円）	
退会団体の収入	15億3,338万円	（前年比：－4,742万円）	
合計	144億5,759万円	（前年比：－4億8,077万円）	

繊維業界産地収入の推移



生産、加工高及び取引先区分（工業部門）

団体名	生産高 (万円)	加工高 (万円)	計 (万円)	前年対比 (%)	
桐生織物協同組合	広幅協議会	241,155	13,696	254,851	97
	内地協議会	74,324	-	74,324	88
桐生染色組合	-	34,000	34,000	97	
桐生ものづくり協同組合 (旧桐生繊維製品協同組合)	73,716	54,203	127,919	108	
桐生刺繍商工業協同組合	26,690	43,150	69,840	93	
東日本編レース工業組合	144,800	-	144,800	97	
桐生紋紙組合	3,240	-	3,240	100	
東毛ジャガード刺繍協同組合	9,680	648	10,328	93	
合計	573,605	145,697	719,302	96	

販売高及び取引先区分（商業部門）

団体名	販売高 (万円)	前年対比 (%)
桐生糸商組合	325,000	100
桐生織物商友会	125,000	112
桐生テキスタイル商業グループ	123,119	96
合計	573,119	101

最近の推移（R1年10月～R2年2月）

	増	変わらず	下降
受注・引合の状況	2	2	7
販売（加工）単価の状況	1	7	3

※数字は回答した組合数 織物協同組合は広幅協議会、内地協議会がそれぞれ回答

両毛5市 ネットワークコーナー

麺文化5市を巡るストーリー

桐生 kiryu

織物とともに歩む日常食
桐生うどん

元々桐生は、浅間、榛名、赤城の火山灰を含む肥沃な土壌をベースに、日照時間の長さや乾燥した「からっ風」、そして桐生川の名水と、良質な小麦が育つ環境に恵まれている。桐生うどんはこの地域特有の自然が育み、加えて織物産業の発展と共に歩んできた食文化である。明治から昭和初期にかけての最盛期には日夜問わず織機が動き、食事をとる時間さえ惜しまれた織物産業の職人たちの間で、仕事の合間に短時間で食べることができたうどんが重宝された。

全体的に舌触りが良く、腰が強い太めの麺を特徴とする「桐生うどん」だが、市内のうどん店で共通の基準はない。機屋で毎日のように食べられたことで、うどん店は其々に独自の麺の打ち方や味を工夫し切磋琢磨した。桐生に織物が伝わったとされる1,300年前に、ともに京より伝えられたとされる桐生うどんは、織物産業によって磨かれ今日にいたるまで地域に定着している。

現在も市内には50店以上のうどん店がのれん掲げる。それぞれが守り続けてきた「ここだけ」の日常食のなかから、あなただけのお気に入りを見つけていただきたい。



群馬県

足利 ashikaga

本格手打ちを味わう
そばの街・足利

足利市は、蕎麦の産地ではないにも関わらず、地域に根付いている蕎麦店が多くある。一説では、かつて織物・繊維の街として栄え、江戸（東京）より買い付けに訪れた多くの旦那衆をもてなすために蕎麦が振る舞われていたため、蕎麦店が多くできたとも言われている。そのため、使用する蕎麦粉、蕎麦の打ち方、出汁の取り方、つゆの味などは蕎麦店によって違い、各店の特徴を楽しむことができる。また、遠く日光連山に連なる山並みが、蕎麦の命とされる良質な水を育むこともあり、市内には現在50の蕎麦店が暖簾を守っている。

平成12年には、綿々と受け継がれてきた手打ちの心意気と高い技術を今に伝えるべく加盟10店で「足利手打ち蕎麦切り会」を発足。現在は13店舗が加盟し、足利の手打ち蕎麦を全国にPRすべくイベント出展などの活動をしているほか、平成30年には「足利産蕎麦を作ろうプロジェクト」を立ち上げ、栽培から製粉、製麺まで完全足利産の蕎麦を作る試みにチャレンジしている。蕎麦が名実ともに「足利名物」としてさらに飛躍、発展していくよう努力している。



栃木県

佐野 sano

青竹手打ちラーメンの
おいしい街 佐野！

ラーメンの街として今や広いファン層を持つ佐野市。佐野市内には昔からラーメン店が多く、昭和初期に人口が約5万人だった街に160軒近いラーメン店があったとされる。また、当時佐野の主な産業であった繊維業に従事していた職工さんやその忙しい家庭の食事に、すぐに食べられるラーメンの出前が利用された。佐野においてラーメンは、佐野の人々にとって生活に深く根付いた愛着のある食べ物である。



佐野らーめんのおいしさの秘密は、湿度の低い冬と内陸型の蒸し暑い夏という気候風土と日本名水百選に数えられる出流原弁天池の湧き水に代表される良質の水。また、麺に適した良質の小麦と、太い孟宗竹を膝に挟み、竹でグイグイと小麦粉に圧をかけて練り込む「青竹打ち」と呼ばれる製麺技法によって、コシが強くモチモチとした独自の味とコクを引き出している。青竹打ちの麺は、中に気泡が多いため熱伝導が良く、短い時間で茹で上がり、腰の強い美味しい舌ざわりのある麺が味わうことができる。

現在も多くのラーメン店があり、各店が工夫を凝らし切磋琢磨する。佐野市を訪れ、自分にあった佐野らーめんを見つけてみてはいかがでしょうか。



太田 ota

ソースが香る！
焼そばの街 太田

中島飛行機から現在の㈱SUBARUに至るまで、日本を代表する「工業の街」として栄え続けている太田市。

戦後、スバル360など人気の車を生み出してきた現在の㈱SUBARUやその関連工場には、東北地方から多くの人々が出稼ぎとして働いていた。当時より、東北地方では、焼そばが好まれていたこともあり、この方々が太田に焼そばを持ち込んだのでは、とされている。また焼そばは、安くボリュームがあり、汁気がないので麺も伸びず、気軽に食べられるところが、受け入れられた理由でもある。

太田焼そばは、このような背景から太田地域の産業発展と共に根付いた太田市のソウルフードとなった。現在、市内には約80店舗の焼そば店がありますが、平成14年10月には秋田県横手市・静岡県富士宮市に次ぐ日本で3番目の「焼きそばの街」として名乗りをあげ、同時に「上州焼そばのれん会」が発足。ガイドマップの作成や各種イベントで太田焼そばのPRを行っている。太田焼そばの特徴は、各店舗の独創性を尊重しており、味付けや・麺の種類・具材のトッピングなどが異なるところが魅力である。

この夏は、是非「太田焼そば」の食べ歩きを試してみませんか？



館林 tatebayashi

館林のうどんと
「百年饅頭」の誕生

百年以上前から麦作が盛んだった群馬県。その中でも、邑楽館林地域は昔から天与の気候風土に恵まれ、生産量県内No.1を誇っている。麦は人々の生活・産業と密着し、独自の発展を遂げてきた。その発展の中でうどんも身近な食べ物として人々に親しまれてきた。

明治34年には、当地に館林製粉（現在の日清製粉）が創設され、これに伴い、良質の粉を加工する麺類製造業が起こった。その土壌は正田醤油、花山うどんといった百年以上続く企業を育ててきた。平成29年、邑楽館林の地に百年以上続く麦の歴史と文化に敬意を表し、百年後世までつなぐ意思を込めて、邑楽館林産小麦を「百年小麦」、その小麦を使ったうどんを「百年饅頭」が誕生した。

「百年饅頭」は百年小麦を30%以上使用して製麺されたうどん、乾麺、生麺、半生麺として提供されている。百年小麦の特徴である色の白さやモチモチの食感を活かし、「柔らかいのにコシがある」という言葉がぴったり。固さとコシの違いを感じることができる逸品で、小麦粉の配合や麺の太さ、幅は各お店の創意工夫に任されている。

「会員事業所からの発信」

From Members



(株)須藤機械

『BRONZE HAND ASSIST』

住所…伊勢崎市曲沢町 685-8
 電話…0270-62-8288
 FAX…0270-62-8322
 企業HP… <http://sudokikai.com/>
 直販サイト… <https://sudokikai.base.shop/>

抗菌・抗ウイルス効果に優れた アシストフック

金属機械加工業を営む(株)須藤機械(須藤純吾社長)は、「長年培った技術力」を活かして「何か世の中の為になるものを作ろう」との思いから、このたび自社製品「BRONZE HAND ASSIST (ブロンズハンドアシスト)」を開発した。

新型コロナウイルス感染対策として、不特定多数の人が触るものに直接触れずに操作できる抗菌・抗ウイルス効果に優れたアシストフックで、ドアノブ開閉・乗り物乗車時・様々なボタン操作など多くの場面で活躍する。

殺菌・抗菌作用のある純銅(99.99%※)を使用(※真鍮仕様は銅70%)。総削り加工方法の適用で質感が高く、持つ指が痛くない優しい形状に仕上げた。材質は、純銅と真鍮の

2種類を用意、デザインも桜柄の有無を選ぶ。

スタイリッシュなアイテムと共に、コロナ危機を乗り越えたい!



マシンで心と体の健康をサポート

エスファイブ(株)(関口正巳社長)は、人々の健康な心と体を維持する酸素カプセルとカラーゲンマシンの製造・販売を手掛ける。

酸素カプセルは効果的・効率的に体の隅々まで酸素を送り届けることで、疲労回復やケガの早期回復などを促す健康機器。独自技術で省スペースを実現した同社の「α(アルファ)シリーズ」は、接骨院をはじめプロゴルファーやJリーグのサッカークラブなどプロの現場にも導入実績を持つ。最近では芸能人がコロナ対策に酸素カプセルを導入したことがニュースになり再注目を集めた。

カラーゲンマシン「collavis(コラビス)」は、633nmの可視光線が私たちの体に欠かせないタンパク質の一つ「カラーゲン」を活性化させる機能を持つ。カラーゲンは肌の潤

いやツヤを保つ重要な物質で、マシンを使用した翌日には80%以上の方が肌や髪に変化があると感じたという。ヨーロッパ製が主流のなか、唯一の純国産マシンとして日本流のきめの細かさで人々の美を支えている。

感染症の不安が蔓延するなか、免疫力向上も期待できる両マシンを通じて、エスファイブは心と体を癒しつつまでも若々しく過ごせる社会を目指していく。



カラーゲンマシン「collavis」



酸素カプセル「αシリーズ」

エスファイブ(株)

住所…桐生市境野町 2-801-15
 電話・FAX…0277-32-5455
 HP… <https://s-five.jp/>



いってらっしゃい

住所…桐生市相生町 3-591-2
 電話…0277-65-9718
 営業時間…11:30~20:00 定休日…金曜日

「ただいま」と言いたい アットホーム喫茶

5月でオープン周年を迎えた相生町の喫茶&レストラン「いってらっしゃい」。店主の糸井さんは手作りにこだわり優しい家庭の味で迎えてくれる。

メニューにはハンバーグやオムライス、からあげなど定番の和洋食をはじめ、ソースカツ丼やとり丼などをラインナップ。胃袋を満たす豊富なメニューのなかには、『かぼちゃガーリックチーズピラフ』なるオリジナルメニューもあり、良いとこ取りの美味しさはぜひ味わってほしい逸品だ。

メインメニューに加えてデザートやドリンクも充実する同店。ジェラードの名店「ミラノ」(相生町)のアイスを取り扱うほか、コーヒーは伊東屋珈琲(同)で専用にブレンドし

た豆を使用し、苦みや酸味を抑えた誰でも楽しめるオリジナルブレンドを提供する。ほかにも手作りのタピオカミルクティーやスイーツポテトなど、喫茶のみの利用も歓迎している。

気兼ねなく入れる店内は家にいるような雰囲気が漂う。店を後にする際には「いってらっしゃい」と気持ちよく送り出してくれる、また帰りたくなるアットホームな店である。



メニューは全てテイクアウト可能(750円)で、
 日替わり弁当(500円)はボリューム満点!

会員情報を無料で掲載します! 希望会員は☎45-1201 まで

8月 無料
相談会
開催のお知らせ

- よろず出張相談会…………… 8月21日(金) 午前9時～12時／午後1時～4時 当所相談室
※事前予約が必要となります。新型コロナウイルスの状況により中止になる場合があります。
- 法律相談…………… 随時予約を受け付けます (連絡先：桐生商工会議所 TEL.0277-45-1201)



新型コロナウイルス感染症対策を実施する店舗を
群馬県が認定、応援！

対策認定制度

感染症対策を適切に行っている事業者を群馬県が認定します！

認定取得事業者には、認定ステッカーとポスターを配布、県ホームページに店舗名、住所、電話番号等の掲載など、メリット盛り沢山！安心安全な店舗としてPRできます！

- 1 認定を取得した事業者には、
**認定ステッカーとポスターを配布！
安全安心な店舗としてPRできます！**
- 2 希望する認定取得業者は、
**県ホームページに店舗名、
住所、電話番号を掲載！**

- 3 認定を取得したほかの事業者と連携し、新しいビジネスに取り組む場合、
ニューノーマル創出支援事業の活用が可能！

※ニューノーマル創出支援事業の詳細については、県ホームページをご確認ください。

申請期間 第2次受付／令和2年8月17日(月)～8月31日(月)
第3次受付／令和2年9月中旬～

申請場所 桐生商工会議所
桐生市錦町3-1-25 TEL.0277-45-1201

申請書類 県ホームページに掲載されている申請様式をダウンロードし、必要事項を記載してください。

お問い合わせ先

- 群馬県 産業経済部 経営支援課 流通・サービス業係
TEL.027-226-3342 URL <https://www.pref.gunma.jp/06/g09g-00363.html>
- 桐生商工会議所 TEL.0277-45-1201



新入会員の紹介	部会	事業所名	代表者	業種	住所
ご入会ありがとうございました。 (令和2年6月23日～7月22日現在) (順不同・敬称略)	環境・生活	饅飩 FEEL 高屋	高橋 延 幸	飲食業(うどん)	梅田町
	環境・生活	SAZOU 700	大川 初 枝	飲食業(イタリア料理)	相生町

クラッチ・ブレーキの総合メーカー



本社／桐生市相生町2-678 TEL.0277-54-7101(代)
<https://www.oguraclutch.co.jp>

大型車・中型車・フォークリフト
準中型・普通車・二輪車
会員特典でお得に取得

高齢者講習随時募集中!

トヨタドライビングスクール群馬

桐生市境野町7-1864-20 松原橋そば TEL.0277-44-0601

見えないウイルスへの強い味方

クリーンパーティション

補助金
対象

0.3μm粒子に対して99.97%の補集率

HEPAフィルター搭載

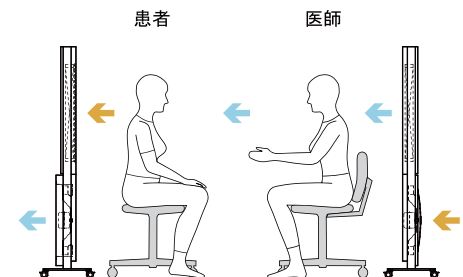
ウイルス研究施設や感染症対応の診察室などで活躍！



超薄型パーティションタイプの空気清浄機「クリーンパーティション」は、国指定の帰国者・接触者外来にも設置され、新型コロナウイルス禍の最前線で活躍しています。

空気清浄の使用方法の他に、向かい合わせに設置し吹出し方向の異なるタイプを組み合わせることで、一方向に空気の流れを作ることができます。

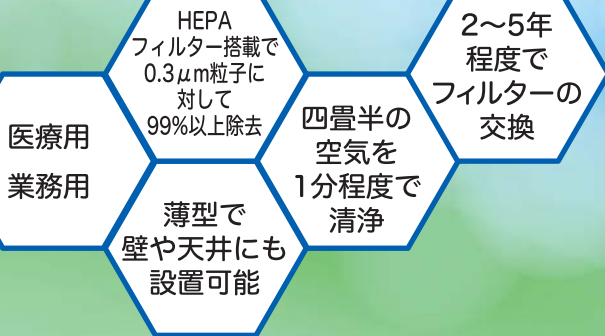
医療機関での使用例



クリーン仕様と汚染除去仕様の組合せで清浄な気流を生成

クリーン仕様 ACP-897 AH/BH 定価 **240,000円**

汚染除去仕様 ACP-897 CH/DH 定価 **260,000円**



- HEPAフィルター搭載のコンパクトで高度な空気清浄力
- クリーン仕様（正常空気吹き出し型）と汚染除去仕様（吸引集塵型）の用途によって選べる2タイプで組合せ可能
- DCブラシレスモーターで省電力

■ 日本エアーテック(株)販売代理店

お問い合わせ

〒379-2313 群馬県みどり市笠懸町鹿2107-1

☎ **0277-76-1661**

営業時間/9:00~17:00 (土日休日)

精密板金加工 株式会社 **協和**