

# 桐生 商工

Kiryu Chamber of Commerce and Industry

No.742

4  
2017

# だより

桐生商工会議所NEWS

Topics 桐生商工会議所 通常議員総会報告  
関商連運営研究会 桐生でエクスカッション開催



## 桐生の映る風景

～わがまち「ロケ地」探訪～

映画、テレビドラマ、CMといった映像作品において、ロケーション撮影はシーンの背景として作品にリアリティを生む重要な要素である。最近ではロケ地を訪れる「聖地巡礼」がコンテンツツーリズムとして注目を集めるなど、「ロケ地」は街の魅力を映す地域資源となっている。

ここ桐生市は、繊維産業の隆盛により都市を形成してきた街。ノコギリ屋根工場をはじめとする近代化産業遺産が多く現存し、明治から昭和初期の空気感を今に伝える。また、渡良瀬川と桐生川の水資源に由来する、豊かな自然環境にも恵まれている。

そんなレトロと自然が調和する桐生では、1950年代より映像制作関係者がロケで訪れており、その歴史は古い。さらに、近年では行政や「わたらせフィルムコミッション」の精力的な活動により、県内有数のロケ地として定着している。

平成29年度の表紙シリーズでは作品を彩ってきた桐生の風景を紹介し、日常に溶け込む隠れた地域資源を掘り起こしていく。

# Contents ■■■ 2017.4

シリーズ 産業観光きりゅう紀行⑦

- 「拠点焼失から復活 まち全体に波及する にぎわいの起点」買場紗綾市…………… 1
- 桐生商工会議所 通常議員総会報告／平成29年度スローガン／事業計画／収支予算…………… 2・3
- 関商連 運営研究会報告／桐生市長と正副会頭との懇談会報告…………… 4
- 桐生商工会議所「第11回会員感謝の集い」報告…………… 5
- 第10回路地裏探検隊開催報告／未来創生塾総合成果発表会報告…………… 6
- インフォメーションコーナー…………… 7
- 桐生機械金属工業永年継続表彰／機工連 大田工連主催イベント参加報告…………… 8
- 4月のセミナー・講習会のご案内／ぐんま新技術・新製品開発補助金紹介…………… 9
- 商工会議所LOBO調査（29年2月結果）…………… 10
- 両毛5市ネットワークコーナー…………… 11
- 会員事業所からの発信（齊藤機料店／株東和広告システム）…………… 12


## ピックアップデータ

**会員数**  
**1,837人**  
 (+ 22)  
 3/1現在（特別会員を含む）。

**人口** 115,175人 (- 101)  
**世帯数** 49,987世帯 (+ 5)  
**商工業者数** 5,365人 (± 0)  
 人口、世帯数は2/28現在、商工業者数は平成24年経済センサスより算出。

**有効求人倍率（1月）**  
前月比  
 ◆桐生 1.13 (± 0)  
 ◆群馬県 1.44 (+ 5)  
 ◆全国 1.43 (± 0)  
 桐生公共職業安定所調べ

**『よろず出張相談会』開催のお知らせ**  
 売上げ拡大、経営改善など経営上の様々なご相談に無料で対応します。  
**開催日** 4月28日(金)  
**時間** 午前9時～12時・午後1時～4時  
**会場** 桐生商工会議所 2階 相談室  
**申込・問い合わせ**  
 桐生商工会議所(商業課) ☎0277-45-1201まで  
※相談は予約制です。



**新鮮便**  
 冷凍、冷蔵、常温の保管庫、物流センター、  
 車輛を駆使しお客様のニーズに合わせた  
 最適な物流サービスを提供します。  
 〒379-2201 群馬県伊勢崎市間野谷 1-20  
 TEL.0270-62-8822 FAX.0270-62-8540  
 HP=http://www.shinsenbin.com



**まごころ一番**  
**桐生典礼会館**  
**事前相談24時間** ☎0277-55-0101  
**承ります** ☎0120-552601

**従業員の仕事と子育ての**  
**両立をサポート**  
 厚生労働省大臣認定 子育てサポート企業 ☆  
 農業用資材販売  
**三高産業株式会社**  
 群馬県桐生市境野町 7-1860 TEL: 0277-43-7181 FAX: 0277-43-5380





## 買場紗綾市

毎月第一土曜日に本町通りに賑わいを創出する買場紗綾市（森壽作実行委員長）は、本町一・二丁目を中心とする「重要伝統的建造物群保存地区」（以下、重伝建）の実現へ向けた構想の中から誕生したもの。文化遺産の保存・活用による地域の活性化を目的とし、平成8年（1996）3月に地元住民の有志により始められ、平成24年の重伝建指定後も継続し、天満宮古民具骨董市、桐生楽市とともに「桐生三大市」と並び称されている。

紗綾市では桐生の文化遺産を紹介しながら、約30店が出店し繊維製品や食品など桐生オリジナルの物品の売買を行っている。飾らない雰囲気と親しみやすさが人気で、毎回1,000人を超える来場者で賑わう。また、主催者による対外的なPRも積極的に行われ、回を重ねるごとに来場者を増やしてきた。

紗綾市の舞台となるのは本町一丁目から西へ向かう買場通り。明治15年（1882）に関東東北七県連合生糸織物共進会（以下、共進会）が開催され、その会場跡地は翌年から物産売買所となり、「買場」と呼ばれる上市場が定期的に開かれた。その由来から桐生商工業発祥の地とされ、記念の碑が建てられている。

しかしながら、平成28年（2016）6月、紗綾市の中心施設で交流の場「買場ふれあい館」が火災により全焼。この木造平屋建ての長屋は、共進会の会場の一つとして使用されるなど歴史的価値も高く、重伝建のシンボルの焼失は、紗綾市の関係者だけでなくまち全体に大きなショックを与えた。

「紗綾市を訪れるお客さんのためにも、『中止』は全く考えなかった」と森委員長。翌月には会場を分散して開催、その後は、四辻の斎嘉（東久方町）に会場に定め、今ではふれあい館の焼失前以上の賑わいを取り戻している。

主催者や出店者の情熱、地域の温かい支援、そして紗綾市を訪れるお客さんの愛情が背中を押し、復活を遂げた紗綾市。最近では第一土曜日に合わせて、まちなかに新たにイベントが生まれるなど、その賑わいはまち全体に波及している。

拠点焼失から復活  
まち全体に波及する  
にぎわいの起点

- 開催／毎月第一土曜日 10：00～15：00
- 場所／桐生市東久方町2-1-45（四辻の斎嘉）
- 問合せ／買場紗綾市実行委員会（電話 0277-22-2001）
- HP／<http://www.kiryu.co.jp/kaiba/>

## 会員・地域のニーズをとらえ

### 「豊かで元気な桐生の未来創生」実現へ

# 議員総会で新年度事業計画を決議

桐生商工会議所通常議員総会が3月28日午後5時から会議所会館ケービックホールで開催され、平成29年度の事業計画、一般会計ほか各会計収支予算案が上程され、いずれも原案通り承認された。

・要望活動を積極的に展開し『豊かで元気な桐生の未来創生』を実現したい」と挨拶を述べた。

山口会頭は、「わが国経済は、個人消費の鈍い動きや人件費の上昇などの問題をかかえながらも、緩やかな改善がみられている。アベノミクスが目

新年度事業計画では、29年度のスローガンを、①桐生・みどり両市の広域経済交流を促進しよう②経営発達支援計画の実践による中小・小規模事業者への「伴走型支援」を推進しよう③近代化産業遺産や地域資源を活用した産業観

の実現には日本経済の成長力、潜在成長率の引き上げが不可欠であり、その原動力である中小企業・小規模事業者の活力強化と地方創生の推進について、積極的な取り組みを期待したい。

光を推進しよう④桐生活性化につなげる地方創生に取り組みよう⑤会員事業所の繁栄と発展に取り組み、併せて「2,000会員」達成を目指そうの5項目を掲げた。

桐生商工会議所としては『会員企業の繁栄』『地域の活性化』『地域経済の発展』をミッションとして、会員企業や地域のニーズをしっかりとらえ、各種事業に取り組んでいくとともに、地域活性化に向けた各種提言

も原案通り承認された。議事では、平成29年度の事業活動方針、重点事業項目、事業実施計画のほか、一般会計をはじめとする各会計収支予算案が上程され、石原雄二専務理事が議案説明を行った。上程議案については、いずれも原案通り承認された。



新年度事業計画、収支予算案が決議された通常議員総会



平成29年度に向け抱負を語る山口会頭

平成29年度のアクションプラン（行動計画）は次の通り。

## 平成29年度 アクションプラン

### 1 中小・小規模事業者(会員事業所)の活路開拓

- ① 経営発達支援計画に基づくワンストップ型支援の充実
- ② 経営革新、創業、事業承継への積極的支援
- ③ 技能向上及び人材育成事業についての支援強化
- ④ 消費税転嫁対策についての適切な指導
- ⑤ 雇用の安定対策の推進
- ⑥ 会員事業所へのBCP計画策定支援

### 2 地方創生を加速化させる取り組み

- ① 広域経済交流の促進
- ② 産学官金民言との連携強化
- ③ 地域資源を活用したまちづくりの推進
- ④ 近代化産業遺産や食文化を含めた地域資源を活かした産業観光の推進
- ⑤ 生産機能と連携した桐生ブランドの創出と全国展開
- ⑥ コンパクトシティの形成促進に向けた取り組みの支援強化
- ⑦ 全国の商工会議所ネットワークを生かした施策の展開
- ⑧ 脱温暖化・環境対策活動の推進
- ⑨ JR西毛線・東武線・わたらせ渓谷鐵道・上電をはじめとする公共交通の利便性向上に向けた調査・研究・提言
- ⑩ 婚活事業の継続的実施

### 3 地域や企業の発展を後押しする政策提言

- ① 行政トップとの懇談会の開催による情報収集と政策提言展開
- ② 常議員会並びに部会活動による政策提言の構築
- ③ 委員会機能の充実と活性化による桐生地域の課題抽出
- ④ 会員訪問並びに会員アンケートによる意見聴取
- ⑤ 日本商工会議所 関東商工会議所連合会、群馬県商工会議所連合会等との連携による情報収集と課題把握

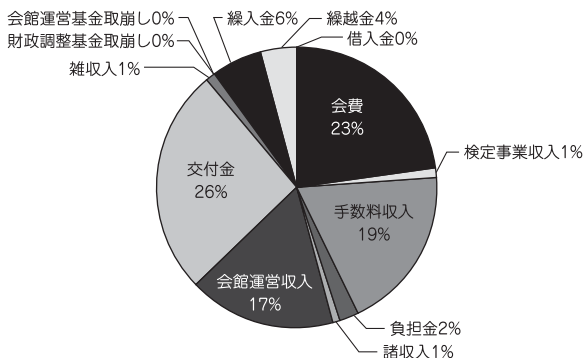
### 4 商工会議所組織・機能強化の推進

- ① 情報発信力の強化による商工会議所のブランド化、信頼性向上
- ② 商工会議所事業を的確に伝えるための「見える化」「見せる化」
- ③ 現場のニーズを踏まえた各種会員サービス事業の展開
- ④ 会員増強運動の重点的実施
- ⑤ 共済事業、会館貸室事業、検定事業など収益事業の拡充による財政基盤強化
- ⑥ BCP計画策定と実践
- ⑦ 「健康経営」の取り組み
- ⑧ 行政並びに関係諸官庁、関係団体との連携強化

### 主な収入科目内訳

科 目	金 額
会 費	47,500,000
手 数 料 収 入	38,448,000
会館運営収入	34,100,000
雑 収 入	1,461,000
繰 入 金	12,475,000

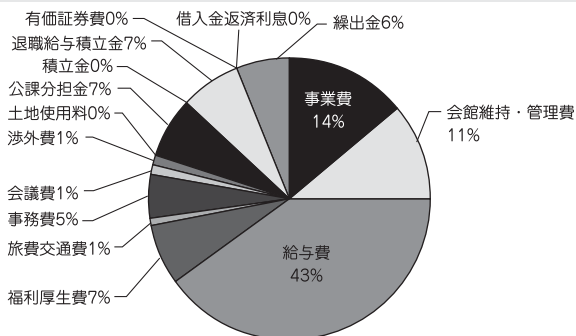
### 主な収入科目別構成比



### 主な支出科目内訳

科 目	金 額
事 業 費	28,210,000
会館維持・管理費	22,910,000
給 与 費	89,170,000
事 務 費	10,105,000
公 課 分 担 金	13,900,000

### 主な支出科目別構成比



平成29年度

## 桐生商工会議所スローガン

1. 桐生・みどり両市の広域経済交流を促進しよう
2. 経営発達支援計画の実践による中小・小規模事業者への「伴走型支援」を推進しよう
3. 近代化産業遺産や地域資源を活用した産業観光を推進しよう
4. 桐生活活性化につなげる地方創生に取り組もう
5. 会員事業所の繁栄と発展に取り組み、併せて「2,000会員」達成を目指そう

### 平成29年度 収支予算 総括表

自 平成29年4月1日 ~ 至 平成30年3月31日

会 計 別	予 算 額		
	29年度予算 円	28年度予算 円	比 較 円
一般会計	72,708,000	71,412,000	1,296,000
特定退職金共済制度 特別会計	348,741,000	348,611,000	130,000
収益事業等 特別会計	62,433,000	62,493,000	△60,000
桐生中小企業相談所 特別会計	64,863,000	70,252,000	△5,389,000
合 計	548,745,000	552,768,000	△4,023,000
退職給与積立金 特別会計	81,051,000	91,761,000	△10,710,000



新たに総務委員長に就任した菅谷武氏

今回の正副委員長の選任は、  
 今年の議員改選に伴うもので、  
 総務委員会を含む各専門委員  
 会が、新体制による新たな任  
 期を迎えたことによるもの。

また、副委員長には、フジ  
 ハツ工業株式会社代表取締役  
 社長・岡田哲夫氏、押見会計  
 事務所所長・押見新一郎氏の  
 2名が選任された。

議題の冒頭では、正副委員  
 長の互選について諮られ、新  
 たな総務委員長に株式会社ジ  
 ャパンアイデアセンター代表  
 取締役・菅谷武氏が選任され  
 た。

桐生商工会議所総務委員会  
 が3月22日、当館桜の間に  
 開催され、正副会頭並びに委  
 員ら14人が出席した。

新総務委員長に  
 菅谷 武氏就任

## 関商連 運営研究会 エクスカーションは 桐生の日本遺産を視察

関東商工会議所連合会運営委員会が3月1、2の両日、群馬県内を会場に開かれ関東地区に山梨、静岡二県を含めた一都八県から82の商工会議所の専務理事ら88人が参加、「商工会議所のファンづくり」についての協議が行われた。

初日の会議は渋川市伊香保町のホテルで行われ、共通テーマについて3つの分科会で活発な議論が展開された。当所石原雄二専務理事は第2分科会（人口10万人から21万人未満都市の会議所）に参加。

①会議所活動を「わかりやすく」伝える②より多くの人に会議所活動に参画してもらう③「ファンづくり力」を強化するためには―などについて各商工会議所の取り組み状況が交換された。①については「市民向けの会報の全戸配布」や「5万部以上を全戸



桐生市内の近代化産業遺産を視察(後藤織物)

配布」「会員アンケートの実施」②については「早朝会議の開催」「日商情報のいち早い提供」「部会の再編」③については、「新入会員のための集いの開催」「事業理解度チェックを実施」など全員が発言する熱気にあふれた分科会となった。

翌日はエクスカーションが日本遺産「かかあ天下―ぐんまの絹物語―」をテーマに桐生市で実施された。市内の五か所を巡るツアーに32人が参加。

桐生生まれの電気バスMAYU3台に分乗し、構成資産である絹拵記念館、織物参考館紫、後藤織物工場、桐生新町重伝建地区、桐生織物記念館を視察。時速19キロでノコギリ屋根工場を巡り、昼食はノコギリ屋根工場をリノベーションした「若宮」の豆腐料理が提供され、桐生の近代化遺産を活用した産業観光を体験した。

参加した専務理事らは、「桐生の魅力がよく分かった」「MAYUでの案内は街並みがよく見えて素晴らしかった」「機会があればまた来た」と「などと話し好評だった。

## 両毛五市会議所協議会 海外展開 支援セミナー

当所を含む両毛五市商工会議所協議会は、海外展開支援セミナーを2月27日に当所会議室において開催し、経営者ら22人が参加した。

講師は商工中金国際部貿易・投資支援センターの高橋寛氏が務め「日系企業による米国経済への貢献」と題して講演した。米国による日本の「為替監視リスト」指定が及ぼす影響や、ASEAN地域への海外展開及び金融支援事例について解説した。

また、商工中金は国内外全ての店舗に「中小企業海外展開サポートデスク」を設置し、金融と情報の一体型サポートによる支援体制を紹介した。

## 新里・黒保根商工会長 交え 桐生市長と意見交換

桐生市長と当所正副会頭並びに新里および黒保根商工会長との懇談会が、3月13日、当所会議室で開催された。

同懇談会は、行政と産業界が連携してまちづくりや産業振興に取り組むことを目的に

平成19年からスタート、28年度に6年ぶりに再開し今回が2回目。

桐生市からは、亀山豊文桐生市長、鳥井英雄副市長、金井利雄総合政策部長、鏑木恵介産業経済部長、桑原昇秘書室長が出席。当所からは山口正夫会頭、初山和久副会頭、宮地由高副会頭、木村俊一副会頭、津久井真澄副会頭、石原雄二専務理事、また今回から松島孝三新里商工会長、金子敬黒保根商工会長が出席し、新年度事業等について情報交換を行った。

## 阿部事務局長が退職

当所、阿部秀俊事務局長が、3月31日をもって退職しました。阿部局長は昭和49年の入所以来、工業課長、中小企業相談所長などを歴任。

「在職中は多くの皆様に変お世話になりました。会議所での仕事を通じて、いろいろな事を勉強させて頂きました。本当にありがとうございました」と、在職中の感謝と共に43年間の会議所人生について振り返りました。



阿部秀俊氏

### 「チャレンジ・ザ・ドリーム ～群馬の明日をひらく～」

FM GUNMAと創業応援番組を共同制作しております。放送は毎月第1木曜日 12:00～12:55 (再放送は2日後の土曜日8:00～8:55) です。是非お聞きください。

営業時間にご利用いただける窓口相談とご連絡いただければ当協会担当職員が伺わせていただく出前金融・経営相談を無料で行っています。女性創業応援チーム「シルキー クレイン」も是非ご活用ください。

創業・経営・再生「三つの支援」で企業の明日を積極サポート!

## 群馬県信用保証協会

桐生支店 ☎0277-43-6211(代) 桐生連絡所 ☎0277-45-1201(代)  
桐生市錦町3-1-25(桐生商工会議所会館内) 詳しくは<http://gunma-cgc.or.jp/>まで

G U N G I N K E I E I C L U B  
あなたのビジネスサポーター

## ぐんぎん経営倶楽部

“ともに学ぶ” “交流する” “相談する” “体験する”  
貴社のビジネスをバックアップする多彩なサポートメニューを提供します。

入会金・年会費無料! 一部のセミナー、勉強会などでは参加費をいただく場合があります。

お問い合わせ 群馬銀行 法人部 コンサルティング室内 [ぐんぎん経営倶楽部] 事務局  
〒371-8611 群馬県前橋市元総社町194

TEL. 027-254-7315  
受付時間 9:00～17:00 (土・日・祝日、12/31～1/3を除く)

あなたの夢、応援します。  
群馬銀行

# 日頃の“会員感謝の集い” 盛大に開催!

桐生商工会議所「会員感謝の集い」が2月24日(金)午後6時から会議所会館ケービックホールで盛大に開催された。

会員事業所の方々と商工会議所の正副会頭や専務理事、議員とが直接話し合える場を設け、会員の声を今後の会議所活動に生かしていこうと会員交流委員会(藤生五郎委員長)が企画し、毎年開催してきたもの。11回目の今回は、約250人が参加し盛大に開催された。



永年継続会員に感謝状と記念品が贈呈された

所の皆様にとって必要とされる魅力ある会議所づくりを目指していききたい」と挨拶した。席上、25年の永年継続会員18人に対し表彰が行われ、出席者に山口会頭から感謝状が贈呈された。

その後、木村俊一副会頭の乾杯で交流懇親会に移り、アトラクションは、お笑い芸人で桐生ふるさと大使の「ワンクッション」が登場した。桐生市出身の佐藤涼平さんと、栃木県佐野市出身の田部井大さんによるコンビは、現在、県内ラジオ番組やイベントなどで活躍中。2人から繰り出される軽快なトークやネタが、会場を笑いの渦に包み込み、来場者を楽しませていた。

引き続き行われた引抽選会では家電製品、ギフト券や、食事券、お米、フルーツ、ワインなど豪華な景品が用意された。参加者は、一喜一憂しながら抽選の様を見守り、当選者の名前が呼ばれるたびに、会場は大きな盛り上がりを見せた。

表彰された25年の永年継続会員は次の事業所の方々。(カッコ内は代表者、順不同・敬

称略)

▽(資) 丸田石材店(丸田俊行)▽ギフト桐岩(岩野和正)▽ライジンワークス(福田修)▽橋本精工(橋本高夫)



会場を盛り上げたワンクッションの2人

## 2017桐生TPS開催

繊維産地桐生の総合展示会「2017桐生テキスタイルプロモーションショー(TPS)」(主催「公財」桐生地域地場産業振興センター)が3月8・9日の2日間、東京・青山テピアにて開催された。

今回は和装部門9、テキスタイル部門26、合計35の繊維企業・団体が出展し、統一コンセプト「SENSE(センス)」に沿って作り上げた特色豊かな新製品を紹介した。同展は一繊維産地による産地展としては国内最大であり、和装から婦人服地、ニット、刺繍など多様な繊維製品を製造する「産地・桐生」PRの

▽斉藤産業(斉藤一夫)▽おび工房(向田透)▽シモヤマ刺繍(下山政雄)▽税理士法人目崎会計(目崎克行)▽三丸歯科クリニック(三丸潔)▽(有)金井保険サービス(岸田康弘)▽上杉工業(上杉一男)▽ラーメンすぎうら(杉浦博)▽やきとりとしちゃん(佐藤一江)▽山口運送(株)(山口恵三)▽(株)レストランリニユアルデザイン(板橋慶治)▽(有)六本木清掃センター(六本木光雄)▽(株)しまむら相生店(藤原秀次郎)▽(株)下山商店(下山博司)

一環にもなっている。

会期中は多くの大手百貨店やアパレルブランドのバイヤーなどが会場を訪れ、各ブースで積極的に商談や情報交換が行われた。



2017桐生TPSのようす(青山テピア)

郷土銘酒

# 赤城山

近藤酒造株式会社

TEL 72-2221(代) FAX 73-1603

パソコンで楽々記帳!!

事務合理化、経営改善、何でもお気軽にご相談ください。スタッフ一同皆様からのご連絡をお待ちしています。



桐生中央税理士法人

代表社員 税理士 横山嘉孝

桐生市元宿町9-26 Tel.0277-46-1122

参加者  
100人  
到達!

## 第10回路地裏探検隊



100人の参加者が路地裏を散策

エクストリダーは、「第10回路地裏探検隊」を2月23日に開催した。

同イベントは、居酒屋やバー、スナック、割烹など路地裏の隠れた名店を訪問しながら、桐生の路地文化に触れ、まちなかの賑わい創出につなげようとするもの。

平成25年の初開催以来、徐々に人気を集め、10回目の節目となった今回は過去最大の107人が参加し、目標の100人の集客を達成した。

## 青年部 第36回全国大会

日本商工会議所青年部主催の第36回全国大会「北海道いわみざわ大会」が、北海道商工会議所青年部連合会の主催で2月23日(木)から26日(日)の4日間、北海道岩見沢市を中心に開催された。当所青年部からは金子督会長をはじめとするメンバー11名が出席した。

「『泰山北斗』を拓け 今こそ魅せろ YEG開拓精神(フロンティア・スピリッツ)」を大会キャッチフレーズに、分科会、記念式典、記念講演会等の各種事業が展開された。



青年部全国大会に参加したメンバー

参加者は、全国から集まった青年部メンバーらとの交流を深め、各地の現状について積極的に情報交換していた。次回の全国大会は、岐阜県各務原市で開催される予定。

既に多くのファンを獲得している同イベントであるが、今回はさらに新規約50人が参加。また、前回に続き栃木県の小山商工会議所より、五十畑利一旅行飲食業部会副会長、大関幸秀専務理事、仁平幸男事務局長の3名が参加し、独自の市街地活性化事業を体験した。

今回利用した店舗は、割烹 五大、和食処さが美(以上、永楽町)、ハワイアンカフェ&バー・ラウレア、蕎麦処桃太郎、豆腐家、ブリックブロックプラス、異国調菜芭蕉、スナックスミ、スナックブルーリバティー、スナックノール、リシャール(以上、本町)、割烹味感、友奴、おち、サファイア、らうんじマミ(以上、仲町)の16店舗。参加者は6班に分かれて3店舗ずつ訪問し、ワンドリンク、料理一品とともに、それぞれに特色を持つ店の雰囲気味わっていた。

## 講演会開催

関東商工会議所女性会連合会(藤沢薫会長)は3月21日、東京JPTワーホールにて東京商工会議所女性会との共催

で講演会を開催、関東地区40女性会322名が参加した。

講演会講師は玩具コレクターで(株)トイズ代表取締役の北原照久氏。「夢の実現」北原流ツキの10カ条」と題して行われ、自らの生い立ちを語り「誰にもマイナス要素は必ずある。スプリングのバネのように押されてもハネ上がれるように、素直なプラス発想を持ちツキを呼んで欲しい」と話した。参加者は熱心に聴

## 「未来創生塾」成果発表会

## 83人が堂々成果報告!

産官学民が一体となって、感性を育み、未来社会を担う人材を育成していく教育プログラム「未来創生塾」(塾長 宝田恭之F.T桐生推進協議会運営委員長)の平成28年度の総合成果発表会と修了証授与式が3月11日、桐生市市民文化会館シルクホールで開催された。

未来創生塾は、桐生地域の自然や歴史、文化、地場産業などに触れてもらいながら、子どもたちの夢と感性を育む実践プログラム。

発表会では、小学1年生から中学2年生まで83人の塾生が一年間の活動のなかで、特に印象に残ったプログラムについてプレゼンテーションした。塾生たちは、自ら作成したスライドを使い、企業訪問や海外研修、マナー教室、米作りなど、多彩な活動について自身の考えを発表し、その堂々とした姿に、聴講者は終始感心している様子だった。発表後には修了証の授与式が行われ、平成28年度の全事業を締めくくった。



「プラス発想が『ツキ』を呼ぶ」と話す北原照久氏

講し有意義な講演会となった。



## 商工会議所福祉制度 推進キャンペーン

当所では4月15日から6月30日まで商工会議所福祉制度推進キャンペーンを実施しております。

本キャンペーンは『商工会議所福祉制度』を会員の皆様にご理解いただき、事業所の福祉向上に役立てていただくことを主な目的としています。

『商工会議所福祉制度』は経営者・役員のみなさんの保障や退職準備金のほか、入院・介護・老後に備えたさまざまな保障ニーズにお応えするものです。

当所職員とアクサ生命の担当社員がお伺いした際には、ご検討をいただきますようお願いいたします。

引受保険会社 アクサ生命保険株式会社

## 平成29年度 会費納入のお願い

平成29年度の桐生商工会議所会費の  
納入時期になりました。

### ■口座自動振替をご契約の方

4月25日(火)に指定口座より自動振替をさせていただきます。

### ■振込納入の方

会費振込納付書を郵送いたしますので、  
今月末までに市内金融機関または、当所  
2階事務局まで払い込みください。



何卒よろしくお願い致します。

さまざまなリスク補償を1本化

## ビジネス総合保険制度

PL! リコール! 情報漏えい! 災害!

会員事業所の皆さまを、様々な事業活動リスクからお守りします。

- ①リスクに対する補償のモレ・ダブリを解消し1本化
- ②賠償責任リスクを総合的に補償
- ③災害に遭った際に事業継続のための資金を確保
- ④全国商工会議所のスケールメリットで割安な保険料
- ⑤保険会社の早期災害復旧支援で事業継続を後押し

お問い合わせ先 桐生商工会議所  
TEL.0277-45-1201



お聞きください

## FMきりゅう

### 桐生商工会議所インフォメーション

会議所サービス、最新の経営情報、地域のイベント情報  
など、エフエム電波に乗せてお届けします!

放送局 FMきりゅう 77.7MHz

放送日 毎月第1・3金曜日  
午後5時15分ごろ  
“You've got KIRYU!” 内

## 平成29年度 クラブ員募集

桐生少年少女  
発明  
クラブ

対象 小学3年生から中学3年生まで

開催日時 毎月第1・3土曜日の午後2時～午後5時まで(予定)

活動場所 東小学校発明クラブ教室

開講式 4月22日(土) 午後1時30分～ 桐生商工会議所会館ケービックIにて

参加費 無料

お申込みは…桐生商工会議所工業課 TEL.0277-45-1201まで。

技術で世界をつなぐ



<http://www.oguraclutch.co.jp>

【本社】桐生市相生町2-678

TEL.0277-54-7101 FAX.0277-54-7117

営業所 東京・大阪・名古屋・北陸・広島・九州

大型車・中型車・フォークリフト  
普通車・二輪車も  
会員特典でお得に取得

高齢者講習随時募集中!

## トヨタドライビングスクール群馬

桐生市境野町7-1864-20 松原橋そば TEL.0277-44-0601

機械金属工業

永年勤続  
優良社員表彰

第57回桐生機械金属工業永年勤続優良社員表彰として管内企業10社の社員132名が表彰された。

これは、桐生地区の機械金属工業関連企業に勤務する社員で、その勤務成績・技術または技能が優秀であり、永年にわたり産業発展に貢献した方を表彰して、今後一層の活躍を願い、機械金属工業の振興発展を図ることを目的に、当所と桐生機械工業連合会の主催で行われているもの。

表彰対象者は、桐生地区の機械金属関係企業の社員で、学歴・年齢に制限なく、平成29年1月1日現在で同一企業または工場に10年以上勤務し、他の社員の模範となっている方々。被表彰者は次のとおり。(申込み順・敬称略)

▼三立応用化工(株) 津久井 恭司

▼(株)大西ライト工業所 小池美香、飯塚麻委

▼(有)新貝製作所 福村和樹

▼(株)山田製作所 飯塚博之、塚越昌二、園田英利、岩崎義美、中林正明、小野里悟、高橋和之、真藤秀仁、山形貴則、

栗原明、本田和正、高野富由美、森田浩明、阿部晃一、桐生高志、村上功二、前原隆志、福田朋央、土屋良信、興野満、深田喜啓、池田智明、石川智也、土屋範明、藤井政彦、篠原真彦、金子哲也、鈴木活博、長澤和宏、高柳佳弘、吹野桂三、野村貴之、前原匡、野村佳史、高野真一、久保田誠一、高野真吾、後藤裕介、加藤和人、千吉良達也、大澤康治、横田俊成、岩沼寿明、高橋潤、樫沢清孝、筑井則行、有尾英信、加藤麻衣

▼小倉クラッチ(株) 大須賀峻敏、時田滋、香山隆太、森大介、小倉寿博、加藤良博、尾畑淳一、松嶋一記、板橋正典、青木政信、今泉誠、加納慎也、細田功一、伊藤孝憲、飯野泰宏、長沼拓、石関進也、新井教仁、池城修子、横山嗣晃、萩原啓介、猿渡修平、攪上高美、荒井一弘、鈴木優太、二渡隆征、齊藤洋介、設楽貴美江、吉野翔太、高井伸也、小室優、飯島敦子、松枝智久、神田武志、吉田和也、山田知洋、佐藤巨理、金井敦美、神永剛正、清水英樹、阿久澤直也、高柳佳幸、泉澤妙子、清水聡、金子億、清村直哉、石原大資、日向野愛子

▼(株)小林ダンボール 藤本初夫、佐藤利行、木暮幸一

▼(資)オリエンタル 鈴木博、太田一之、城田孝典、江口淳、河野修寛、本橋宏樹、高橋由香

▼新見化学工業(株) 森陽子、高野時代

▼(株)ミツバ 田村淳、伴場勇介、大橋法子、攪上督、星野浩一、横澤克治、後閑裕、長井貴彦、黒岩浩宇、小倉智史、内藤実里、大木達夫、関口武男、金子則夫、藤生哲也、佐藤貴信、森勇也、大澤紀裕

▼(株)柳栄精工 北野征男、松村かおり

桐生地区新入社員研修会実行委員会が主催する「平成28年度新入社員研修会」が、3月17日(金)に桐生市職業訓練センターで開催された。

本研修会は、今春入社予定の新入社員を対象に行われるもので、毎年好評を得ている今年度は17社・44名の参加があった。

研修は、午前・午後の二部構成で、午前は「電話応対・接遇セミナー」、午後には「メシタルヘルス・コミュニケーションセミナー」行われ、職場におけるコミュニケーションの基礎や大切さを学んだ。

職場の心得学ぶ  
新入社員研修会

同日は、藤掛和男事業委員長のほかFT生活文化委員会のメンバーも一緒に参加し、音楽を満喫した。会場では、主催団体の関係者らとも情報交換を行い、桐生のイベント開催にも大きな刺激となった。

東京・大田工連と交流

「ザ・パーティー」

参加

桐生機械工業連合会(山口正夫会長)は、相互応援協定を結ぶ大田工業連合会(東京大田区)との交流事業の一環として、3月11日に大田区産業プラザで開催された「ザ・パーティー2017」に参加した。

同イベントは、大田工連の若手メンバーが中心となり、中小製造業が集積する町工場バンドが集結して開かれるライブパーティーで、「オトづくり、ものづくり」をテーマに、今年で19回目を数える。



熱いステージを楽しむ「ザ・パーティー2017」

私がつくる 私の未来  
個人型確定拠出年金 iDeCo

iDeCo(個人型確定拠出年金)とは、老後資金の備えとして自分で積み立てる私的な年金です。

～あなたはどのタイプ? タイプ別 iDeCo 掛金拠出限度額～

自営業の方 (第1号被保険者) 年額 <b>81万</b> <b>6,000円</b>	会社員の方 (第2号被保険者) 年額 <b>27万</b> 最大 <b>6,000円</b>	公務員の方 (第2号被保険者) 年額 <b>14万</b> <b>4,000円</b>	主婦(夫)の方 (第3号被保険者) 年額 <b>27万</b> <b>6,000円</b>
--	---	--	--

iDeCoを活用して、豊かな老後生活の準備をしましょう! きりしんにお任せください!

桐生信用金庫

**桐生市  
ぐんま新技術・新製品  
開発補助金のご案内**

桐生市では、新技術や新製品の開発に取り組み中小企業者に対して開発費の一部を補助します。なお、開発要素がないものや、量産用設備の導入を目的としたものは対象外です。

▽対象者 桐生市内に主たる事業所を有する中小企業者

▽補助額 上限額80万円

※企業負担金が20万円以上必要です。

▽申し込み 5月12日(金)までに、申請用紙に必要事項を記入の上、桐生市役所新館3階の産業政策課に提出してください。申請用紙は産業政策課や市ホームページに有ります。

▽採択件数 申請内容について、現地調査を含めた審査を行い、5件程度の採択を予定しています。

▽問い合わせ 桐生市産業政策課 工業労政係 (TEL 0277-46-1111 内線565) へ。

**職訓センターで  
4講座**

**1 初歩からのパソコン入門講座**

▽期間 5月8日(月)から19日(金) 土日を除く全10回

▽時間 午前9時30分～11時30分

▽内容 初心者を対象に、マウス・キーボードの基本操作から、ワード・エクセルを使用してお知らせ文や集計表など基本的な資料の作成方法を学びます。

▽対象 パソコン初心者

▽定員 20人(抽せん)

▽受講料 市内に居住または通勤する人は2020円(それ以外の人は2040円)

▽テキスト代 2300円

▽申込締切 4月21日(金)

**2 ワード基礎習得講座**

▽期間 5月23日から10月10日までの毎週火曜日 全20回(休講日有り)

▽時間 午前9時～10時30分

▽内容 文書作成、印刷、文書の保存等ワードの各種機能の基礎から、紙面をセンスアップするレイアウトテクニック等を紹介し、ビジネスやプライベートの各シーンにおけるワードの活用術を練習を重ねて習得します。

▽対象 パソコン初心者

▽定員 20人(抽せん)

▽受講料 市内に居住または通勤する人は1540円(それ以外の人は3080円)

▽教材費 3456円

▽申込締切 5月10日(水)

▽その他 エクセル基礎習得講座と一括で申し込みの方の受講を優先し、受講料を割引します。

**3 エクセル基礎習得講座**

▽期間 5月23日から10月10日までの毎週火曜日 全20回(休講日有り)

▽時間 午前10時50分～午後0時20分

▽内容 表作成、計算、集計等エクセルの各種機能の基礎から、関数の利用方法、表計算・グラフの活用方法等を紹介し、ビジネスやプライベートの各シーンにおけるエクセルの活用術を練習を重ねて習得します。

▽対象 パソコン初心者

▽定員 20人(抽せん)

▽受講料 市内に居住または通勤する人は1540円(それ以外の人は3080円)

▽教材費 3456円

▽申込締切 5月10日(水)

▽その他 ワード基礎習得講座と一括で申し込みの方の受講を優先し、受講料を割引します。

**4 漢字検定**

「日本漢字能力検定」を実施します。

▽期日 6月3日(土)

▽時間

- ◆ 2～7級：午前9時20分～10時20分(60分)
- ◆ 8～10級：午前9時20分～10時00分(40分)

▽検定料

- ◆ 2級：3500円
- ◆ 準2級～4級：2500円
- ◆ 5級～7級：2000円
- ◆ 8級～10級：1500円

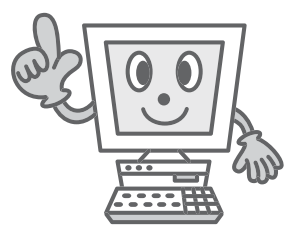
▽定員 50人(先着順)

▽申込み 4月10日(月) 午前9時から28日(金) 午後5時まで

検定料を持って、直接桐生市職業訓練センターへ。

**【共通事項】**

▽場所 桐生市職業訓練センター(相生町五) 受付時間は、月～金曜日の午前9時から午後5時まで。土・日曜日は休館です。詳しくは桐生市職業訓練センター(TEL 54・2101) へ。



心 ひろがる技術

**MITSUBA**

株式会社 ミツバ

群馬県桐生市広沢町1-2681 〒376-8555 TEL.0277-52-0111

**桐生ガスでんき**

始めませんか?

電気料金をもっと安くなるかも!

**桐生ガス株式会社**

桐生市仲町3-6-32 ☎0277-44-8141

# LOBO調査

## 早期景気観測

日本商工会議所が全国423商工会議所の協力により、2982の業種組合等を対象に、毎月ヒアリングを実施している「商工会議所LOBO（早期景気観測）調査」により、売上、採算、業況等についての状況を集計しているもので、平成29年2月の調査結果のポイントを紹介する。

### ・ 2017年2月調査結果 ・

業況DIは、足踏み。先行き改善見込むも、懸念材料多く、慎重な見方続く。

#### 👉 調査結果のポイント

2月の全産業合計の業況DIは、▲24.0と、前月から▲1.0ポイントの悪化。大雪など天候不順による客足減少や消費者の節約志向、人手不足の影響などにより、サービス業・卸売業の売上が減少した。また、建設業や製造業を中心に原材料や燃料の値上りを指摘する声が聞かれた。中小企業の景況感、電子部品、自動車関連の生産や住宅など民間工事の底堅い動きに下支えされているものの、改善に向けた動きは足踏み状況となっている。

先行きについては、先行き見通しDIが▲16.7（今月比+7.3ポイント）と改善を見込むものの、「悪化」から「不変」への変化が主因。インバウンドを含む消費の拡大や設備投資の増加、海外経済の回復に加え、プレミアムフライデーを契機とする個人消費の喚起に期待する声も聞かれる。他方、消費の一段の悪化や人手不足の影響拡大、米国大統領の政策の不透明感、原材料・燃料価格の上昇による収益悪化などへの懸念から、中小企業においては業績改善に確信を持たず、業況感は横ばい圏内との見方が続く。

#### ★産業別概況〔各業種のコメント〕

##### 建設業

「民間工事が堅調なことに加え、大雪の影響で市からの除雪関連の発注が増え、売上は改善した」（土木工事業）、「従来行われていなかった4～6月期の公共工事の入札が行われるなど、発注時期の平準化が始まっている。人手不足の緩和につながることを期待する」（一般工事業）

##### 製造業

「スマートフォン向けの生産が順調なことに加え、昨秋と比べた足元の円安もあり、輸出額は増加した。今後も売上高の改善が見込まれる」（電子部品製造業）、「受注はあるが、人手不足により社内で対応しきれない作業が多い。外注への依存度が高まり、利益率が落ちている」（金属加工機械製造業）、「建設や自動車関連の取引先からの引き合いが多く、フル生産の状況となっている」（製鉄業）

##### 卸売業

「昨秋からの農産物価格の高騰が落ち着き、前年に比べ主力商品の仕入価格は下落した」（農産物卸売業）、「鋼材仕入価格の上昇が続けば、採算が圧迫されるが、当面は輸出が好調で、売上の改善が続くと見込んでいる」（鋼材卸売業）

##### 小売業

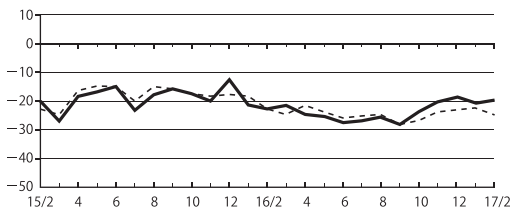
「足元の円安の影響もあり、春節の売上高は堅調に推移した。ただし、単価減を客数増加でカバーする構図は変わらない」（化粧品等小売業）、「全体の売上は低調だが、バレンタイン商戦は好調で、自分へのご褒美ギフトなど高級感のある商品がよく売れた」（百貨店）、「来店客数が安定しており、売上は堅調。プレミアムフライデーに備えて様々なプランを用意し、さらなる売上拡大を図りたい」（飲食品小売業）

##### サービス業

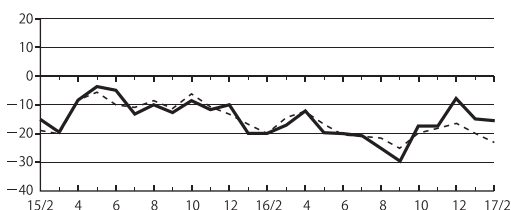
「日本海側を中心とした記録的大雪の影響で主要道路が通行止めとなり、来店客数は減少し、売上が悪化した」（飲食業）、「前年に比べ、様々な地域で大雪となり、配送遅れが生じている。ドライバー不足と相まって、業務を処理しきれない」（運送業）、「取引先の輸出入が活発で、売上は改善した。米国大統領の政策に対する懸念はあるが、しばらく売上は高水準を維持できそうだ」（倉庫業）

#### ブロック別全産業DI(前年同月比)の推移

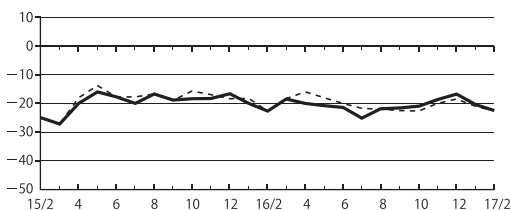
##### 業況



##### 売上



##### 採算



※DI値（景況判断指数）について

DI値は、売上・採算・業況などの各項目についての、判断の状況を表す。売上高などの実数値の上昇率を示すものではなく、強気・弱気などの景況感の相対的な広がりや意味する。DI=（増加・好転などの回答割合）-（減少・悪化などの回答割合）

#### ★向こう3ヵ月（3～5月）の見通し

向こう3ヵ月（3～5月）の先行き見通しは、全産業合計の業況DI（今月比ベース）が▲16.7（今月比+7.3ポイント）と、改善の見込み。ただし、「悪化」から「不変」への変化が主因であり実体はほぼ横ばい。

# 毛両 5市 ネットウオーク コーナー

## 佐野 第47回 まちなか楽市 4月16日(日)開催

佐野商工会議所では、『まちなか楽市』を4月16日(日)に開催する。物産展やフリーマーケット、恒例の天明鋳物ベイゴマ大会等を行う。

当日は、JR東日本のイベント「駅からハイキング」が行われ、SANOブランドールが参加。佐野駅を出発し、当所まで一緒にハイキングする。その後、当所で、スペシャルライブステージやグッズ販売、チエキ撮影会を行う。その他にも、地元高校生のダンス等が行われる。大人から子供まで楽しめるイベントとなっているので、ご家族揃ってぜひご来場してみては。

【日時】4月16日(日)10時～15時

【場所】佐野走行会議所及び市営万町駐車場

### 【主なイベント内容】

○フリーマーケット・物産展  
○ベイゴマ大会および初心者教室、○そば打ち実演、○地元高校生によるダンス披露、○

SANOブランドールステージ、○さのまる出演、○イベントに出店している3店舗で買物された方に抽選券を配布し豪華賞品があたる抽選会  
※イベント内容は、都合により変更になる場合があります。  
詳しくは、佐野商工会議所(0283-22-5511)まで問い合わせを。

## 足利 輝く未来を 足利でつかもう! 4月21日(金)開催 地域企業就職ガイダンス参加 学生募集!

足利商工会議所では、来春の春、大学や短大、専門学校などを卒業される学生の皆さんを対象に「地域企業就職ガイダンス」を開催する。

同ガイダンスは、来春の採用を予定している地元優良企業の人事担当者による就職説



明会で、毎年、「採用につながる大きな一歩」として、企業、学生ともにこの説明会に大きな期待を寄せている。  
当日は、優良企業多数が参加し、会社概要や採用計画、待遇や勤務条件などを紹介する。

問い合わせ・申込は、足利商工会議所支援1課人材育成担当(Tel 0284-21-1135)まで。または当所ホームページ(<http://www.sshik.org/>)からメールで事前

■日時 4月21日(金) 午後1時受付開始/午後1時30分スタート  
■会場 足利商工会議所友愛会館  
■参加企業 足利市内の優良企業・公官庁等 社を予定

## 太田 おおた芝桜・ポピーまつりの案内 4月9日～5月7日開催

今年も太田の風物詩、おおた八王子山公園にて約haの公園に芝桜、ネモフィラ、ポピー、桜など春の花が咲き誇る。

昨年から、大きく植栽内容が変更され東エリア(見晴し(赤の丘)2.4haに芝桜(赤

・白・ピンク)、ネモフィラ(白)が咲き誇り、西エリア(憩いの丘)2.2haアイランドポピー(黄色中心の混色)が今年も咲き乱れる。特に4.6haの丘陵地に

広がる見渡す限りの芝桜・アイランドポピーの他、中央芝生広場において鯉のぼりが大空を泳ぐ姿が圧巻。春の香り漂うこの季節、「おおた八王子山公園」で春を感じてみては。

○開催期間 平成 年4月6日(木)から5月7日(日)



○会場 八王子山公園(太田市内北田部運動公園) (太田市上強戸町0279-3)

○駐車料金 乗用車1台500円、バス1台2,000円(午前9時から午後6時まで)に退場した車両からは料金を徴収)

問い合わせ 北部運動公園事業推進協議会 (Tel 0276-37-3434)

## 足利

一万株が咲き誇る つつじまつり開催

今年もつつじが岡公園では、つつじまつりが4月10日(月)から

5月10日(水)まで開催される。広大な園内には、ヤマツツジをはじめとする50余品種約1万株のつつじが咲き誇る。また、今年施行の「館林市つつじを愛し保護する条例」により、毎年4月23日を「つつじの日」と制定した。さらに、旧公園と日本庭園の間に新たに散策路を整備したため、従来と異なる風景を楽しむことができる。

○料金 有料(中学生以下無料)

○問い合わせ 館林市つつじが岡公園課(0276-74-5233)

つつじまつり期間中の4月29日(土)から30日(日)までつつじが岡第二公園で物産即売会を、開催する。



\*問い合わせ 館林市林商工会議所(0276-74-5121)

## From MEMBERS

## ● 会員事業所からの発信

会員情報を無料で掲載します！希望会員は☎45-1201 まで

## 齊藤機料店

## 大小様々な織物用具を製作

桐生市境野町にある齊藤機料店は、昭和38年創業。現在の代表の齊藤純一さんは2代目にあたる。産地桐生の繊維業者向けに、機織り機の販売・メンテナンスや機械部品の販売などを行っている。

織物機械の修理・販売を行う傍ら、県内では唯一“上州座繰り機”の製造・販売を手掛けており、“群馬の絹織物文化”を継承する上で、貴重な存在となっている。

そもそも“上州座繰り機”とは、江戸時代～明治期にかけて普及していた手動の糸繰り機械である。繭（まゆ）から糸を取る際に使用される道具で、機械製糸の普及とともに、“上州座繰り機”自体が製造されなくなっていった。

平成13年に群馬県の蚕糸技術センターが主体となり、「上州座繰り機の復元」への取組みが行われ、その際に群馬県が保有していた“骨董座繰り機”を元に、

新たに設計図を書き起こし、“上州座繰り機”を復元させたのが同社である。

上州座繰り機で引いた糸は、機械製糸にはない独特な風合いが人気で、プロの作家さんや学校、公的機関などから注文がある。

座繰り機の価格は、1台48,600円（税込）。齊藤機料店では、座繰り機以外にも、“糸車”や“あげ返し器”など顧客のオーダーに応じて、様々な織物用具の製造を行っている。

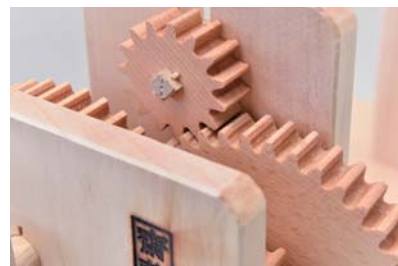
織物用具でお困りの方は、ぜひ一度お問合せ下さい。



## 齊藤機料店

住 所…境野町 5-350-2

電 話…0277-44-4825

H P…<http://www.saitokiryu.jp/>(株)東和広告システム  
地域密着のタウン誌で地元再発見

創業してから、今年で16年目を迎える(株)東和広告システム。店舗の顔である屋外看板の企画から施行、メンテナンスまで一貫しておこない、看板を通じて活気ある桐生の街並みを創っている。

平成24年からは、屋外看板という媒体を超え、より地域に密着した情報を発信するため、タウン誌『ふりべっこ』を発行している。主に飲食店や美容室などのお店紹介からお得なクーポン券を掲載。さらに、近県のお出かけ情報や地域の取り組み・人物の紹介、読者参加企画など、幅広い年代層を引き付ける多彩な内容になっている。

群馬県内並びに栃木県足利・佐野エリアのスーパーマーケットやコンビニ、病院など約1,500カ所で、80,000部を発行。月号表紙に登場する、マスコット「べっこちゃん」は、誰でも一度は目にしたことがあるだろう。

「クーポンだけのフリーペーパーにはしたくなかった」と、創刊時より編集・校正に携わるスタッフは言う。言葉の通り、記事中心で構成され、各地の情報は、担当者が現地を訪問して「生」の声を届けている。

また、プロスポーツ選手のインタビューや、暮らしに役立つコラム、地域の方々から寄せられたエッセイなど、バラエティ豊かな連載で、「捨てられないフリーペーパー」を目指す。

ふりべっこはB6判のハンディタイプ。さらにスマホでも見られる電子版も発行。

この春はふりべっこ片手に、地元の魅力を再発見してみては。



## (株)東和広告システム

住 所…境野町 7-50-1

電 話…0277-32-5503

H P…<http://towa-ad-system.co.jp/>

4月の  
無料相談会  
開催のお知らせ

- 行政書士なんでも手続き相談………4月7日(金) 午後6時～午後8時 当所4階 406号室
  - 法律相談………随時予約を受け付けます
- (連絡先: 桐生商工会議所 TEL0277-45-1201)

### 新入会員の紹介

ご入会ありがとうございました。  
(平成29年2月21日～3月21日現在)  
(順不同・敬称略)

部会	事業所名	代表者	業種	住所
商業	スナックはあと	森下 えい子	バー、スナック	仲町
織維	SPRY	清水 恭一	刺繍パンチデータ作成	広沢町
織維	(有)藤本織維	藤本 剛	衣料品加工販売	菱町
理財・厚生	桐生宮本町郵便局	倉持 教昭	郵便局	宮本町
理財・厚生	ひきた小児科クリニック	疋田 博之	医師	仲町
織維	(同) Armonia	角田 真住	医療料パンダ企画・販売	本町
環境・生活	Hair Salon イシイ	石井 康治	理容・美容兼業	広沢町
環境・生活	カフェ そしお	平野 和弘	飲食店	梅田町
環境・生活	Snack Ailes	本多 佐紀子	飲食店	仲町
商業	(株)メンテック	新井 茂	建築物清掃・空調保守	琴平町
理財・厚生	松井孝峰税理士事務所	松井 孝峰	税理士	宮本町
建設	M' Housing	穴原 真里花	住宅プランニング設計	広沢町
商業	三井 俊之	三井 俊之	デザイン広告制作	菱町
商業	いろは本舗	久保塚 秀晃	飲食業	巴町
商業	SELO KEBAB	CELIK SELIM	トルコ料理	相生町
商業	ブルーリパティ-	浜野 悦子	スナック	本町
建設	(株)ゴダイ桐生店	多部田 敬三	墓石、仏壇	広沢町
織維	津久井刺繍	津久井 美江	刺繍	相生町
商業	特定非営利活動法人わたらせライフサービス	宮地 由高	売店運営	広沢町
建設	(有)高橋建装	高橋 俊博	建築リフォーム、建築業	宮前町
理財・厚生	きりしんビジネスサービス(株)	芝山 重雄	金融機関受託業務業	錦町
環境・生活	おでん倶楽部 PAPA ライオン	松岡 悦子	おでん・酒類	仲町
理財・厚生	(株)さくら保険ホールディングス	笹田 昌昭	損害保険・生命保険	錦町
環境・生活	HOLIC	坂才 玲子	飲食業	仲町
環境・生活	藤屋第一支店	大川 順司	そば・うどん	新宿
商業	桐織工芸	齋藤 好司	観光土産品卸	本町
環境・生活	スパゲッ亭 加良	加藤 良夫	飲食業	西久方町

### 特別会員の紹介

部会	事業所名	代表者	業種	住所
環境・生活	(株)上州農産	松村 徳崇	大豆・納豆製造業	前橋市
織維	(有)スワコーポレーション	諏訪 悟	ウレタン加工、内職請負	伊勢崎市
工業	(株)砂塚製作所	砂塚 明	自動車部品加工	みどり市
商業	(有)アンソー商会	滝沢 伸也	工作機械・工具卸売業	みどり市

太田商工会議所／群馬県地域ジョブ・カードサポートセンターよりお知らせ

# ジョブ・カード制度

をご活用ください!

人材確保・育成を目指す経営者の皆様へ

更に使いやすくなった雇用型訓練制度(厚生労働省／キャリアアップ助成金)の活用をご提案いたします!

桐生商工会議所 又は 太田商工会議所／群馬県地域ジョブ・カードサポートセンター TEL.0276-45-2121

ジョブ・カード事業HP <http://www.jc-center.jp/>





重症化を予防するために。困難な病気に立ち向かうために。  
アクサ生命から、2つの医療保険が新登場。

新登場

予防・早期治療  
サポート

重症化予防支援保険(無解約払戻金型)

新登場

患者申出療養  
サポート

患者申出療養給付保険(無解約払戻金型)

右記の商品と  
セットでご加入  
いただけます。

一生涯の入院・手術保障

アクサの  
一生保障の医療保険

がん保険

アクサの  
治療保障のがん保険

- アクサ生命は、商工会議所と協力し、会員事業所の各種ニーズ(弔慰金・見舞金制度、退職金制度、リスク対策や事業承継など)を共済制度/福祉制度でサポートしています。
- 本商品をご検討の際には、「重要事項説明書(契約概要・注意喚起情報・その他重要なお知らせ)」「ご契約のしおり・約款」を必ずご覧ください。

群馬支社 桐生営業所  
〒376-0023 桐生市錦町 3-1-25 TEL0277-22-7720

AXA-A1-1608-1774/9F7

 **アクサ生命**  
redefining / standards

