



# 桐生 商工 だより

2014

6

Vol.708

## 桐生の道 15 幸町通り

本町四丁目の「あーとほーる銚座」の交差点から西小学校方面に向かう道を「幸町通り」と言う。道の中ほどに桐生市スポーツ文化事業団が管理する駐車場があり、ここには明治の頃、山田郡役所が置かれていた。郡役所と本町通りとを結ぶ道は悪路であったため、岩下才助ら本町四丁目の有志が新道を造った。明治36年(1903)に皇太子殿下(後の大正天皇)が桐生を行啓され、この道を通ったことから、後世に伝えようと「幸町通り」と名付けられた。

現在の郡役所跡地には石垣や植え込みが残り、桐生出身の文学博士黒川真頼撰文の「桐生新町新道の碑」が建てられ、わずかに往時を偲ぶことが出来る。かつて地方政治の中心地であり、裁縫塾や銭湯、料亭などが軒を連ねて市民の暮らしとともに賑わった通りである。

Topics

会議所会館ロビーで「Room of KIRYU」を展示  
会員事業所からの発信

<http://www.kiryucci.or.jp>

[f http://www.facebook.com/kiryucci](http://www.facebook.com/kiryucci)

平成26年度  
桐生商工会議所  
スローガン

- ①桐生・みどり両市の合併を産業界から促進しよう
- ②中小・小規模事業者の経営を強力にサポートしよう
- ③近代化産業遺産や地域資源を活用した産業観光を推進しよう
- ④産学官の連携を深め、21世紀型の産業創出に取り組もう
- ⑤会員増強に取り組み、会議所の活力強化を図ろう

# Contents ■■■ 2014.6

シリーズ 産業観光きりゅう紀行④

- 公園のルーツは原勢ガーデン 庭園造りに半生かけた産業人 吾妻公園 ..... 1
- 関東商工会議所連合会と群馬県商工会議所連合会との懇談会報告／  
「きりゅう商品券」情報 ..... 2
- 「Room of KIRYU」 会議所会館ロビーに展示／  
東京・文化学園ファッションリソースセンター企画展に協力 ..... 3
- 桐生市中小企業新規取引先開拓支援事業補助金のご案内 ..... 4
- 関東商工会議所女性会連合会総会／所内団体総会報告 ..... 5
- ファッションタウン桐生推進協議会第18回定時総会報告 ..... 6
- インフォメーションコーナー ..... 7
- アクサ生命保険(株)からのお知らせ ..... 8
- 6月の講座・セミナーのご案内 ..... 9
- 管内景況調査結果（平成26年1月～3月期） ..... 10
- 両毛5市ネットワークコーナー ..... 11
- 会員事業所からの発信（ブリックブロック／ASUKA） ..... 12



## ピックアップデータ

人 口	119,401人 (- 122)
世 帯 数	49,919世帯(+ 54)
商工業者数	6,249人
会 員 数	1,720人(- 49)

人口、世帯数は4/30現在、事業所数は平成18年事業所統計より算出。会員数は5/1現在。

有効求人倍率（3月）	
	前月比
◆桐 生	0.91 (-0.05)
◆群馬県	1.17 (-0.05)
◆全 国	1.07 (+0.02)

桐生公共職業安定所調べ

群馬県乗用車新車登録台数	
	前年同期比
◆ 2月	6,320台 (+11.7%)
◆ 3月	9,299台 (+16.2%)
◆ 4月	3,669台 (+24.6%)

群馬県自動車販売店協会調べ

技術で世界をつなぐ

<http://www.oguraclutch.co.jp>

【本社】桐生市相生町2-678  
TEL.0277-54-7101 FAX.0277-54-7117

営業所 東京・大阪・名古屋・北陸・広島・九州

笑顔1番  
看板2番

かんぱん各種  
ステッカー  
デザイン  
LED表示機

群馬テレビ代理店  
とちぎテレビ代理店

活気ある桐生の街並み創る  
東和広告システム

地域密着型フリーペーパー  
ふりぺっこ

株式会社  
東和広告システム

〒376-0002 群馬県桐生市境野町7-50-1  
E-mail office@towa-ad-system.co.jp  
TEL.0277-32-5503 FAX.0277-32-5504



6月の  
無料相談会  
開催のお知らせ

- 信用保証協会 金融・経営相談……6月10日(火) 午前9時30分～正午 当所2階 相談室
  - 行政書士なんでも手続き相談……6月13日(金) 午後6時～午後8時 当所4階 404号室
  - 法律相談………随時予約を受け付けます
- (連絡先: 桐生商工会議所 TEL0277-45-1201)

節電・省エネ対策として、部会・議員総会等の諸会議には、ノーネクタイ、ノージャケット等の軽装でご出席いただきますようお願いいたします。

桐生商工会議所6月のスケジュール	
3日(火)	桐生地区勤労対策協議会定時総会/管内高等学校等進路指導主事との情報交換会 (ケービックII) FTまちづくり委員会 (305号室)
4日(水)	平成25年度桐生商工会議所監査会 (501会議室)
5日(木)	関東商工会議所連合会 第57回総会 (静岡県静岡市) 6日迄 J I S 溶接技能者評価試験 (群馬産業技術センター)
7日(土)	桐生商工会議所 第25回会員ゴルフ大会 (桐生カントリークラブ)
8日(日)	第137回簿記検定試験 (ケービックI II)
10日(火)	工業部会議員会 (405号室) 環境・生活部会議員会 (桜の間)
11日(水)	建設部会協議会 (桜の間)
12日(木)	商業部会協議会 (桜の間) 桐生発明協会/桐生少年少女発明クラブ後援会/桐生少年少女発明クラブ総会 (501会議室)
13日(金)	群馬県発明協会総会 (群馬県産業技術センター) 桐生地区産業環境保全連絡協議会定時総会 (501会議室) 行政書士なんでも手続き相談会 (404号室)
14日(土)	FT生活文化委員会 (桐生織塾)
15日(日)	第36回カラーコーディネーター検定試験 (ケービックI)
16日(月)	両毛五市商工会議所協議会第1回専務理事会議 (太田商工会議所) 群馬県商工会議所女性会連合会役員会/定期総会/講演会 (前橋商工会議所)
17日(火)	桐生八木節まつり協賛会企画財務委員会 (地場産業振興センター) 桐生青色申告会定時総会/会員交換会 (ケービックホール) 青年部 未来ビジョン特別委員会
18日(水)	日商 各種委員会 (広島) 日商 中国ブロック商工会議所との懇談会 (広島)
19日(木)	日商 第635回常議員会/第241回議員総会 (広島) 平成26年度商工会議所基礎研修会 (前橋テルサ) FT運営委員会
23日(月)	第37回未来の科学の夢絵画展桐生地区展 (405号室)
24日(火)	桐生商工会議所 正副会頭会議 (会頭室) 桐生商工会議所 通常議員総会 (ケービックホール)
25日(水)	群馬県産業環境保全連絡協議会理事会/通常総会 (群馬県中小企業会館)
26日(水)	桐生税務署管内青色申告会連合会定時総会 桐生地区勤労対策協議会「新入社員激励感謝のつどい」(桐生プリオパレス)
27日(金)	青年部 新入会員オリエンテーション

5月27日現在

新入会員の紹介	部会	事業所名	代表者	業種	住所
ご入会ありがとうございました。 (平成26年5月1日～5月28日現在) (順不同・敬称略)	織維	遠藤織維工業(株)	遠藤 敏 哉	織維製品製造	東
	商業	(株)アポロオート	内山 和 則	自動車販売業	広沢町

太田商工会議所/群馬県地域ジョブ・カードサポートセンターよりお知らせ

# ジョブ・カード制度 をご活用ください!

人材確保・育成を目指す経営者の皆様へ  
更に使いやすくなった職業訓練制度(厚生労働省/キャリアアップ助成金)の活用をご提案いたします!  
桐生商工会議所 又は 太田商工会議所/群馬県地域ジョブ・カードサポートセンター TEL.0276-45-2121  
ジョブ・カード事業HP <http://www.jc-center.jp/>



# 2014 あがまち 風景賞

この賞は、桐生市の個性あるまち風景を形成している建造物や空間等のうち、特に良質な風景を創出しているものを表彰し、まちなみの保存と活用、ならびに市民の都市風景に対する意識の高揚に寄与することを旨とする。ファッションタウン桐生推進協議会まちづくり委員会が主管。14回目となる今年も5件の案件が選出された。



## 清風園

所在地／桐生市梅田町5 代表者／藤生章三

梅田の里にひっそりと佇む割烹旅館「清風園」。昭和34年(1960)創業。桐生川の清らかな瀬音、木々の囁き、可憐に咲く野の花が四季それぞれの情趣で静かに迎えてくれる。隠れ家的な一軒家で、季節毎に旬の地元食材を吟味した本格的な会席料理と、桐生川が望めるひのきのお風呂が心の洗濯をしてくれる。



## 田沢下組から栗生神社にいたる風景

所在地／桐生市黒保根町上田沢 代表者／小林善紀

黒保根町上田沢の下組地区は、国道122号線沿いの水沼交差点から県道257号根利八木原大間々線に入り、田沢川に架かる間々下橋周辺に位置する小集落。そこを入り口にして栗生山に向かい3キロほど進んだ場所に建つのが上田沢地区の鎮守社「栗生神社」である。本殿は寛政2年(1790)に造営されたもので、関口文治郎の華麗な彫刻が施されている。



## 三角箱 (柴永ロッジ)

所在地／桐生市川内町5 所有者／柴永綾子

川内町5丁目、名久木の山間にある風変りな山荘。「三角箱」の名前通り、立方体を対角線上に切り取った形。屋根と外壁は単一の杉板が張り巡らされている。装丁家・柴永文夫氏の別荘として昭和47年(1972)に宮脇禮(まゆみ)氏が設計した。別荘内部の巨大な壁には当時来日していたポーランドの画家、ガーベル・レホヴィッチの絵が描かれている。



## 丹羽家住宅 (旧丹羽長)

所在地／桐生市広沢町2 所有者／丹羽佳子

新桐生駅の踏切をすぎて間もなく、右手に卵色の長い塀と大きな松が見える。通称「丹羽長前」、丹羽長とは丹羽長右衛門の略称である。明治期、長右衛門は丹羽織物株式会社を創業。敷地2千坪にノコギリ屋根工場が連なる大工場であったが、第二次大戦時、軍需工場として接収され、農地解放で広大な土地も失い、現在の屋敷が残った。



## 華山と歩く桐生と周辺の旅

所在地／桐生市と周辺 代表者／岡田幸夫(華山と歩く会代表)

江戸時代後期の武士であり、洋学者、思想家、そして画家としても傑出した才能を示した渡辺華山。二歳年下の妹・茂登が桐生の買継商・三代目岩本茂兵衛に嫁いだ縁で何度か桐生を訪れている。天保2年(1831)秋に滞在した際は、美和神社や雷電山(水道山公園)を散策、小倉味、富士山山頂から市街を眺望し、『毛武遊記(もうぶゆうぎ)』という紀行文を残している。





## 吾妻公園

桜とチューリップの季節が過ぎ、燃えるようなつつじの花も落ち、今は花しょうぶの開花を待つ吾妻公園。街と山とが近接する桐生にあって、桐生が岡公園や水道山、そして吾妻公園は、市民の愛着が強い場所であり、四季おりおりの自然が訪れる人を楽しませ、安らぎを与えてくれる。

吾妻公園の成り立ちには桐生の産業人が深く関わっている。明治40年代、桐生産地を牽引した買継商・書上商店の支配人として手腕を振るった原勢久助氏が宮本町の谷あい、当時「まむし沢」と呼ばれていた山林を購入、好きな樹木を植え始めたのが吾妻公園のルーツである。

原勢氏は書上商店を退職後、この地で晴耕雨読の生活を送り、自然を生かした広大な庭園づくりに取り組んだ。自然をこよなく愛した原勢氏は種々の草木をこの沢に植え、丹精込めて育て上げた。まむし沢と恐れられた一帯は四季の花が咲き乱れる“原勢ガーデン”に変貌を遂げたのである。

昭和の初めには2代目の柳三氏も加わり、家族ぐるみで庭園づくりが始まった。特に果樹栽培に興味を持っていた柳三氏の参加はガーデンを果樹園に変えていった。ブドウ園やクリ園、梅林などが園内に展開し、個人所有としては全国でも珍しい規模の果樹園となった。

しかし、柳三氏は40代の若さで亡くなり、さらに戦時中の物資不足も重なり、庭園は受難が続いた。終戦の年の初夏、フジとつつじが満開のガーデン内で原勢氏は逝去したという。桐生の産業人が半生をかけて造り上げた庭園であった。

戦後、原勢氏の遺志を受け、当時の前原一治市長は市民の公園とするために庭園を購入、昭和26年に市民に開放し、同28年に公募により「吾妻公園」と名付けられた。

谷を巡り段状に取り囲む地形などに果樹園時代の面影が残り、園内を歩むと原勢氏の思いがあちこち感じられる気がする。平成26年4月からは新たな指定管理者が選定され、吾妻公園の新しい歴史が始まった。

公園のルーツは原勢ガーデナー  
庭園造りに半生かけた産業人

# 関商連と群馬県連との懇談会

## 三村日商会頭も出席し意見交換

関東商工会議所連合会と群馬県商工会議所連合会との懇談会が五月十六日、前橋市内で開催された。

関商連側からは、三村明夫日本商工会議所会頭、中村利雄同専務理事、高野秀夫東京商工会議所常務理事らが出席、群馬県連からは曾我孝之会長（前橋商工会議所会頭）ら各会議所の会頭、専務理事らが出席、またゲストとして大澤正明群馬県知事も臨席した。

三村日商会頭は前橋市出身、会場となった前橋市千代田町は小学校時代に通ったゆかりの地であることなどに触れたほか、少子高齢化が進む日本の行く末について、「現状で進むことの予想であり、産業



前橋市で開かれた関商連と県連との懇談会

界も含め何らかの対策を打つことにより将来予測は変えられる。婚活事業を展開している会議所も多く、全国の商工会議所ネットワークを活用して地域づくりに取り組むたい」などと語ったほか、群馬県側の各会頭と幅広く懇談した。

## 「きりゅう商品券」使用開始!!

桐生商工会議所・桐生市新里商工会・桐生市黒保根商工会が発行する桐生市限定の「きりゅう商品券」が販売され、五月二十五日（日）から使用開始となった。

「きりゅう商品券」が使える登録店舗は、三百九店に上

た。地域別の内訳は旧桐生地域が二百六十九店舗、新里地区が二十三店舗、黒保根地区が十七店舗。そのうち大型店（店舗面積千平方メートル以上）は、十三店舗となっている。

登録店の店先には、商品券が利用できる目印となる「の

ぼり旗」が立てられたり、ポスターが貼られるなど、商店街などが賑わいと活気を見せている。

商品券は一枚千円の券を十枚綴りにしたものを一セットとし、十二枚の内訳は一般商店専用券が七枚、大型店でも使える大型店・一般商店併用券が五枚となっており、一万円で一万二千円分の買い物ができる。有効期限は十月三十一日（金）まで。有効期限を過ぎた商品券は無効となるので注意が必要。

登録店舗など詳しくは、当所ホームページをご覧ください。また、きりゅう商品券に関するお問い合わせは当所営業課（TEL四五一一二〇一）まで。

## 長尾昌明氏を 参与に委嘱

五月二十八日に開催された常議員会で人事案件として、参与の委嘱について上程され、原案通り承認された。

参与に委嘱されたのは桐生商工会議所直前専務理事の長尾昌明氏。四月一日付けで就任した。



長尾昌明氏

## 議員職務変更

五月二十八日の常議員会で当所議員人事案件として、議員の職務を行う者の変更が次の通り報告された。

▽商業部会一号議員・桐生中小企業福祉事業協同組合専務理事・田中桂氏（同専務理事・坂部義治氏より変更）

▽理財・厚生部会一号議員・株式会社足利銀行桐生支店支店長・松村貢氏（同支店長・青木利夫氏より変更）



田中 桂氏



松村 貢氏

## 部会幹事の変更

五月二十八日の常議員会において部会幹事の変更委嘱について次の通り承認された。

▽商業部会幹事Ⅱ有限公司社ナカムラ代表取締役・中村俊介氏（中村弥市商店代表・中村弥市氏の逝去により変更委嘱）

▽環境・生活部会幹事Ⅱ東京電力株式会社太田支社長・丸茂功一氏（同支社長・井上仁志氏より変更委嘱）▽株式会社トヨタ東京教育センタートヨタドライブینگスクール群馬取締役・田中淳氏（同顧問・山田実氏より変更委嘱）

郷土銘酒

赤城山

近藤酒造株式会社

TEL 72-2221(代) FAX 73-1603

平成26年度経営セミナー開催決定!!

● 7月18日(金) 14:00~17:00

“コストセーブノウハウ講座”

経費節減を成功させる視点から具体的な方法として  
社会保険料、通信費等のコストダウンについて学べます。

参加費  
一般 2,000円



会場 桐生商工会議所  
4階 405号室

主催 尚山上会計事務所 / 桐生中央税理士法人  
TEL.0277-46-1122 FAX.0277-22-0338  
桐生市元宿町9-26 e-mail:info@yamakami.biz



# 「Room of KIRYU」が出現!! 当所会館一階ロビーで試作品を展示

桐生商工会議所（柿沼洋一会頭）が取り組む「Room of KIRYU」プロジェクトの試作品が現在、会館一階ロビーにおいて展示されている。

同プロジェクトは、繊維産地としての歴史の中で育んできた様々な加工技術と斬新なデザイン感性をマッチングさせて優れた製品を開発し、それらをコーディネートした「ルーム（部屋）」という生活空間を創造し、桐生ならではのライフスタイルを提案するもの。

平成二十四年度に地域力活用新事業∞全国展開プロジェクトの採択を受け事業を開始し、今年二月には東京ビッグサイトで開催された共同展示商談会「フィールニッポン春2014」に出展し試作品を発表した。今回の展示にあ



会館所会館1階ロビーで展示している「Room of KIRYU」

たり新たに設置したのが簡易型の展示用ショールーム。大きさは、幅二・六メートル、奥行き一・八メートル、高さ二・二メートルで正面と側面にはアクリル板がはめ込まれており、一時間程度で組み立て、分解ができる。製作したのは、建具や家具の製造販売を行う大澤木工（境野町）。簡易型でありながら部屋を意識し、内部の展示品がしっか

りと見えるつくりになっている。

ショールームには、床座りもできるソファや紙管で作ったペーパーチューブベンチ、寄木の技法を用いたエッグスライステーブル、独自の樹脂成型技術により仕上げたドリブルテーブルなど、職人の技とデザイナーの感性との融合

## ”桐生の魅力“を学生たちに発信

東京・文化学園ファッションリソースセンターで企画展

ファッションタウン桐生推進協議会産業活性化委員会（初山和久委員長）は、文化学園ファッションリソースセンター（東京都渋谷区代々木）内の資料室で開催される企画展に桐生の繊維製品などを出展し協力することになった。企画展の開催期間は六月二十六日から七月四日までを予定している。

この企画展は、ファッションに関する膨大な情報や資料を所有し、若手デザイナーやクリエイターなどを育成している文化学園大学と文化服装学院の附属機関である文化学園ファッションリソースセンターにおいて、繊維産地としての桐生の魅力を紹介し、桐生のものでぐくりに関する可能性の大きさを学生らにアピ

により開発されたデザインインテリアの数々が展示されている。

これに先立ち、五月二日から六日まで、桐生市有隣館酒蔵において同様の展示を地元で初めて行った。期間中は多くの来場者で賑わい、デザイナーの高い試作品に感心していた。

ルしようと同学園が企画したもの。

昨年六月に桐生地域地場産業振興センターを通じて産地二十社が六十点の生地を同学園のテキスタイル資料室に寄贈したのがきっかけとなった。FT産業活性化委員会では、各プロジェクトからメンバーを招集し、桐生側の実行委員会を組織し全面的に協力していく。

展示内容は、刺繍、テキスタイル、織物、染色などの繊維製品のほか、重伝建やノコギリ屋根工場など桐生の産業観光についてもパネルで紹介する予定。

お問い合わせは、ファッションタウン桐生推進協議会事務局（桐生商工会議所内）TEL〇二七七一四五―一二〇一。

心 ひろがる技術

# MITSUBA

株式会社 ミツバ

群馬県桐生市広沢町1-2681 〒376-8555 TEL.0277-52-0111

太陽光発電 + ガス = ベストマッチ!!

マイホーム発電で 快適生活!

家庭用コージェネ <エコウィル>

家庭用燃料電池 <エネファーム>

☆ガスで「電気」と「お湯」を同時に作ります☆

桐生ガス株式会社

桐生市中小企業新規取引先開拓支援事業

# 国際認証等取得補助金 大規模展示会等出展補助金

## ●国際認証等取得補助金

桐生市では、積極的に新たな取引先の開拓をしようとする中小製造業の方々に応援するため、ISO9001、ISO14001、エコアクション21を新規に取得しようとする事業者に対し、審査登録費用の一部を支援します。

大手企業などと取引関係を目指す中小製造業の方はご利用ください。

▽補助対象事業ⅡISO9001、ISO14001、エコアクション21の新規取得※維持、再審査などは対象外※上記以外の認証は全て対象外

▽補助要件Ⅱ次の要件を全て満たしていること○国、地方自治体、公益法人等から取得費用の補助を受けていない○申請前に審査を受けていない○平成二十六年年度末までに認証を取得できるもの○市内に工場等の主力事業所を有する中小企業で、製造業に分類される○市税を滞納していない

## い

▽補助金額Ⅱ審査・登録経費の三分の一（上限額・三十万円）※千円未満は切捨て※コンサルティング費用などは対象外※市外に住所がある事業所と同時取得する場合は、従業員数に応じて算定

## ●大規模展示会等出展補助金

桐生市では、積極的に新規取引先の開拓を求めようとする中小企業の方々に応援するため、県外で開催される業界専門の展示会や見本市への出展小間料の一部を支援します。これまで展示会などに出展経験の無い中小企業の方は、特にご利用ください。

▽補助対象事業Ⅱ県外（海外可）で開催される、小間数が二百小間以上の展示会に出展する事業※他の市内企業と共同出展する場合は、代表の一社のみが対象※市外企業との共同出展は対象外※展示即売会、販売会、品評会等を趣旨とした催事でないこと（そ

の場で商品を販売するようなものは対象外）※出展企業数に係らず、小間数が二百以上の展示会が対象

▽補助要件Ⅱ次の要件を全て満たしていること○国、地方自治体、公益法人等から出展料の補助を受けていない（県や公益法人が設置する小間に出展する場合も補助対象外）○申請前に出展していない○平成二十六年年度末までに事業が終了するもの○市内に工場等の主力事業所を有する中小企業で、製造業に分類される○市税を滞納していない

▽補助率Ⅱ出展小間料の二分の一（上限額・十五万円）※

## 商工会議所の

## 展示ケースで

## 宣伝しませんか？

## 青年部が会員企業の

## PRに活用

桐生商工会議所青年部（高山淳史会長）では、会議所会館二階にある展示ケースを有効活用しようと、会員企業のPR活動を開始し、現在、出展企業を募集している。

同展示ケースは、商工会議所会館二階の事務所入り口に設置されているもので、会員事業所の製品や技術を宣伝するための展示用スペースとして貸し出している。

今回、青年部で展示ケースの一部を借り、青年部会員限

平成二十六年年度に拡充しました。

▽申請制限Ⅱ一社につき、申請は年度内二件まで※ただし、同一の展示会についての申請は過年度も合せた累計で三回まで

## 【共通事項】

▽申請受付期間Ⅱ現在受付中（先着順で受付）

▽予算額Ⅱ二十万円（共通予算。予算額に達し次第、受付終了）

▽補助金申請等受付・問合せⅡ桐生市産業政策課産業政策係（TEL〇二七七―四六一―一一一・内線五八四）

定で自社の商品やチラシ、パンフレットなどを陳列して来所者にPRしようと企画し活動を開始した。

担当者は、「新商品や新サービスの宣伝はもちろん、会社案内や事業パンフレットなどPRしたいものなら何でも良いので、積極的に活用してほしい」と話している。

本件に関するお問い合わせは、桐生商工会議所商業課（TEL〇二七七―四五―一二〇）まで。

## まごころ一番 桐生典礼会館

事前相談24時間  
承ります

☎0277-55-0101  
☎0120-552601

## 中小企業「なんでも相談室」 をご利用下さい。



経営指導員がお答えします。

桐生商工会議所・中小企業相談所  
(TEL 0277-45-1201)



# 関商女性連総会 前橋が主管

関東商工会議所女性会連合会（山崎登美子会長）は、五月十六日、前橋商工会議所女性会（榎政江会長）主管のもと、ベイシア文化ホールおよび前橋商工会議所会館において第二十九回総会「前橋大会」を開催した。

九都府県の会員約八百名が集結し、改めて連携強化を確認しあった。また前橋市出身の日本商工会議所三村明夫会頭からは、「若者が安心して結婚し希望どおりに子供を産める未来を目指す。福島復興加速化では具体論で政府に働きかける」と方針を語り、女性会活動へ支援を求められた。総会では、平成二十五年事業報告並びに収支決算、二十六年事業計画案並びに収支予算案が承認され、続いて政策委員会から各地事業の実施報告が行われた。その後、群馬大高田那昭学長による「重粒子線がん治療

と地域の活性化」と題した講演、群馬交響楽団等のアトラクション、抽選会や地産食材を使った料理での懇親会が開催された。また翌日には県内観光コースを用意し希望者へ参加いただいた。

今回は、群馬県開催として県商女性連合員にて様々なおもてなしの準備を行い、県外の会員皆様をお迎えした。出席者にはそれぞれに大会を楽しみながら交流を深め、参加を喜んでいただいた。第三十回は水戸大会を予定。



前橋で開かれた関商女性連総会

## 桐生商工会議所経由で16件が採択

### 「小規模事業者持続化補助金」一次受付

商工会議所、商工会が申請窓口となる国の「小規模事業者持続化補助金」の第一次公

募分の採択企業が決定した。今回、桐生商工会議所経由で申請し採択された件数は十

五件で、全国の商工会議所中八位の実績となった。

同補助金は小規模事業者を対象に、経営計画に基づいて実施する販路拡大等の取り組みに対し、五十万円を上限に補助（補助率三分の二）するもの。広告宣伝、店舗改装、商談会や展示会への出展、商品パッケージや包装紙・ラッピングの変更など幅広い取り組みが対象となる。

当所では、申請を希望する事業所に対し、計画の作成や販路拡大などに関する指導や助言を行いサポートしてきた。お問い合わせは、桐生商工会議所（☎〇二七七―四五―一〇二一）まで。

## 各団体総会報告

### 5/9 溶接協会

桐生溶接協会の定時総会が、五月九日（金）午後六時三十分から開催され、平成二十五年事業報告並びに収支決算、平成二十六年事業計画案並びに収支予算案等が承認された。

役員改選では、正副会長四名が選任された。（任期二年、敬称略）

▽会長 能澤孝博（資オリエンタル・再任）  
▽副会長 尾崎啓一（尾崎

### 5/22 プレス工業会

群馬県金属プレス工業会桐生支部（新貝隆一支部長）の定時総会が、五月二十二日（木）午後六時から開催され、平成二十五年事業報告並びに収支決算、平成二十六年事業計画案並びに収支予算案等が承認された。また、役員の変更について協議され、横山卓史氏（株横山製作所）が新監事に就任した。

### 5/22 商店連盟

桐生商店連盟協同組合（大澤豊理事長）の第六十七回通常総会が、五月二十二日（木）午後六時から開催され、平成二十五年事業報告並びに収支決算、平成二十六年事業計画案並びに収支予算案等が承認された。

### 5/24 青年部OB会

桐生商工会議所青年部OB会（増子相一代表幹事）の第二十四回通常総会が、五月二十四日（土）午後五時三十分から開催され、平成二十五年事業報告並びに収支決算、平成二十六年事業計画案並びに収支予算案が承認された。

## 5/27 税 団 連

桐生税務署管内税務関係団体連絡協議会（田部井公夫会長）の第五十二回定時総会が、五月二十七日（火）午前十一時から開催され、平成二十五年事業報告並びに収支決算、規約一部改正、平成二十六年事業計画案並びに収支予算案等が承認された。

## 県商工会議所役員・議員 ゴルフ大会結果

第三十一回群馬県商工会議所役員・議員ゴルフ大会が、五月十九日（月）に鳳凰ゴルフ倶楽部で開催され、県内会議所から百二十名が参加した。今年は太田商工会議所が主管した。主な順位は次の通り。（敬称略）

- ▽個人の一部
  - ▽優勝 石川晃（太田）
  - ▽準優勝 山崎裕紀雄（伊勢崎）
  - ▽三位 原浩一郎（高崎）
  - ▽ベストスコア 岩崎武則（太田）
- ▽団体の部
  - ▽優勝 太田商工会議所
  - ▽準優勝 高崎商工会議所
  - ▽三位 藤岡商工会議所



# ファッショントウン桐生総会

作家 森まゆみ氏が特別講演

ファッショントウン桐生推進協議会（会長・柿沼洋一桐生商工会議所会頭、事務局・桐生商工会議所内）の第十八回定時総会が五月二十三日（金）午後三時から桐生商工会議所六階ケービックホールで開催された。

産業振興とまちづくりを一体となつて進め、魅力あるまち「ファッショントウン桐生」を実現するための推進組織として、産業界のメンバーや幅広い層の市民らが参加し、平成九年の発足から九十七年を迎えた。

総会では、役員の新補欠選任について、平成二十五年度事業報告並びに収支決算について、平成二十六年度事業計画案並びに収支予算案についての三議案が上程され、原案通り承認された。

役員の新補欠選任では、当協議会は商工会議所と一体の組織であることから、昨年十一月の議員改選で副会頭に新任された初山和久氏と宮地由高氏が新たに副会長に就任した。また、今年四月に桐生商工会

議所専務理事に就任した石原雄二氏が新たに事務局長に選任された。

定時総会終了後は、作家の森まゆみ氏による特別講演会「谷根千のまちづくり」が行われた。森氏は、昭和五十九年から平成二十一年まで発刊した地域雑誌「谷中・根津・千駄木」の編集人を務めた当時

## 「わがまち風景賞」の表彰式も

ファッショントウン桐生推進協議会の定時総会に併せて「2014わがまち風景賞」の表彰式が行われた。

今年で十四回目となるこの賞は、桐生市の個性あるまち風景を形成している建造物や空間等のうち、特に良質な風景を創出しているものを表彰し、まちなみの保存と活用、ならびに市民の都市風景に対する意識の高揚に寄与することを目指し、まちづくり委員会（大里仁一委員長）の主管で毎年行っているもの。

今回もプロジェクトメンバーの協議審査により五件を選出した。表彰式では物件の代

の苦労話や取材するうえで、の信念をユーモラスに話し、参加者は興味深く聴講していた。



森まゆみ氏による特別講演会



「2014わがまち風景賞」の表彰式

表者らに大澤木工が制作した組子細工の額とオリジナル賞状、プレート、新井淳一氏のテキストが贈呈された。（五件の詳細は本紙裏表紙に掲載）

## 一店一作家 特別展覧会

毎年恒例となっている一店一作家（一工場）特別展覧会が、五月二日から六日までの五日間にわたり開催された。

ファッショントウン桐生推進協議会（産業活性化委員会）の一店一作家（一工場）運動プロジェクト（西坂一夫リーダー）によるもので、毎年春の有鄰館まつりと秋のファッショントウンウィークに有鄰館煉瓦蔵を会場に行われている。

今回は、二十四人の作家が参加し、オリジナル作品を展示販売した。草木染、木目込人形、アクセサリー、和雑貨など個性溢れる商品が並び、訪れたお客様の目を惹き寄せた。また、各店から「母の日ギフト」をテーマにした商品を集めたコーナーも人気を集めていた。



24人の作家が参加した特別展覧会

### 経営に関するご相談は、群馬銀行へ!!

- 事業継承 ●M&A ●確定拠出年金 (401k) ●事業資金のご融資 ●社債発行支援
- シンジケートローン ●金銭債権信託 (売掛債権流動化サービス) ●株式公開支援
- ベンチャー支援 ●一括ファクタリングシステム ●ビジネスネットバンキング
- ビジネスマッチングサービス ●国際業務支援 ●産学官連携

くわしくは窓口までお気軽にお問い合わせください

あなたの夢、応援します。  
**群馬銀行**  
<http://www.gunmabank.co.jp/>

### 次回の金融・経営相談会(桐生会場)は6月10日(火)です

原則として毎月第2火曜日9:30~12:00桐生商工会議所にて無料で開催しています

協会スタッフが皆さまの様々なご相談に応じています。創業に関する相談にも乗らせていただきます。お気軽にご相談ください。

創業・経営・再生「三つの支援」で企業の明日を積極サポート!

## 群馬県信用保証協会

桐生支店 ☎0277-43-6211(代)・桐生連絡所 ☎0277-45-1201(代)  
桐生市錦町3-1-25(桐生商工会議所会館内) 詳しくは<http://gunma-cgc.or.jp/>まで



桐生地区

## 『新入社員激励のつどい』のご案内

桐生地区勤労対策協議会は、桐生地区の新規学卒就職者を対象に勤労意欲の高揚と定着を図るため「新入社員激励のつどい」を今年も開催します。

日時 平成26年6月26日(木) 午後6時開会

会場 桐生プリオパレス (桐生市堤町3-5-23 TEL.0277-47-4122)

参加費 1名3,000円(勤対協非会員は4,000円)

行事 ①記念式典(6時)  
②記念行事(6時30分)  
「新社会人のためのテーブルマナー(フルコース)」

申込み・問い合わせ先

桐生地区勤労対策協議会事務局(桐生商工会議所内)  
TEL.0277-45-1201 FAX.0277-45-1206



ぜひ  
ご相談を!

日本政策金融公庫前橋支店国民生活事業では、今年も次の日程で「一日公庫(特別相談会)」を開催いたします。

開催日時 平成26年7月8日(火)  
午前10時~午後3時

場所 日本政策金融公庫桐生出張所  
(桐生商工会議所会館内3階)

お問い合わせ 前橋支店(Tel.027-223-7312)  
担当: 仙田

※当日は予約制ですので、前日までにご連絡ください。

## 『商工会議所福祉制度推進キャンペーン』について

当所では商工会議所福祉制度推進キャンペーンを5月・6月で実施しております。

本キャンペーンは『商工会議所福祉制度』を会員の皆様にご理解いただき、事業所の福祉向上に役立てていただくことを主な目的としています。

『商工会議所福祉制度』は経営者・役員のみなさんの保障や退職準備金のほか、入院・介護・老後に備えたさまざまな保障ニーズにお応えするものです。

当所職員とアクサ生命の担当社員がお伺いした際には、ご検討をいただきますようお願いいたします。

引受保険会社: アクサ生命保険株式会社

## 赤十字活動資金にご協力をお願いします。

日本赤十字社は世界189カ国にグローバルなネットワークを持ち、紛争・災害・病気などで苦しむ人を救うため、国境も、民族も、宗教も超えて、あらゆる人道的活動を行っています。

また、「人のいのちと健康、尊厳を守る」ことを基本理念として、災害時の救援活動をはじめ、救急法等の講習、ボランティア活動の推進、青少年赤十字の育成など様々な活動を展開しています。

これらの赤十字活動は、皆さまから寄せられる貴重な活動資金で支えられています。

ご協力のお願いは、町会や学校を通じて行います。

または、赤十字有功会、赤十字奉仕団、日赤桐生市地区の役員がお願いに伺いますので、ぜひ、皆さまのご支援をお願いいたします。

日本赤十字社群馬県支部桐生市地区  
事務局: 市役所福祉課社会福祉係 内線271

## 放送大学 10月生募集のお知らせ

放送大学では、平成26年度第2学期(10月入学)の学生を募集しています。

放送大学はテレビ等の放送やインターネットを利用して授業を行う通信制の大学です。

心理学・福祉・経済・歴史・文学・自然科学など、幅広い分野を学べます。

出願期間は8月31日まで。資料を無料で差し上げています。

お気軽に放送大学群馬学習センター  
(TEL.027-230-1085)までご請求ください。

放送大学ホームページでも受け付けております。

## 桐生八木節祭り ジャンボパレード & ダンス八木節参加チーム募集中!!

桐生八木節まつりは回を重ねること51回、今年もまつりの目玉となる「ジャンボパレード」、「ダンス八木節」が8月3日(日)に開催される。共に毎年まつりの最終日を盛り上げる名物イベント。それぞれ参加チームを募集している。

詳しくは、桐生八木節まつり協賛会(桐生商工会議所内)TEL: 0277-45-1201まで。

保険をくりりと変える。



[www.axa.co.jp/life/](http://www.axa.co.jp/life/)

## アクサの 一生保障の医療保険 プライム120

無解約払いもどし金型終身医療保険(09)

病気・ケガによる入院を一生保障する保険です。

保険料払込期間中の払いもどし金がないため、その分保険料が割安で、  
一生保障料が変わりません。

- ご検討の際には、「重要事項説明書(契約概要・注意喚起情報・その他重要なお知らせ)」「ご契約のしおり・約款」を必ずご覧ください。
- アクサ生命は、商工会議所と協力し、会員事業所の各種ニーズ(甲斐金・見舞金制度、退職金制度、リスク対策や事業承継など)を共済制度/福祉制度でサポートしています。また、経営者・従業員のみなさまの個人の自助努力による医療保障、生活保障、財産形成などのニーズにお応えする各種プランもご用意しています。真事業所でも、ぜひ商工会議所の共済制度/福祉制度の活用をご検討ください。

群馬支社 桐生営業所 〒376 - 0023 桐生市錦町 3-1-25 TEL 0277-22-7720

AXA-A1-1309-2643/9F7



# 職員センターで

## 6 講座

### 1 ワード基礎講座

▽期間 七月七日(月) から十八日(金)までの土・日曜を除く全十日間▽時間 午前九時～十時三十分▽対象 パソコン初心者▽定員 二十人(超えた場合は抽せん)▽内容 文書作成ソフト「ワード2013」の基本操作としての文書作成、編集、印刷、文書の保存等ワードの各種機能の基礎を学びます。▽受講料 市内に居住または通勤する人は千二百円(それ以外の人は千五百四十円)▽テキスト代 二千六百十円▽申込締切 六月二十五日(水)

スト代 二千六百十円▽申込締切 六月二十五日(水)

### 3 脳トレ！発想法講座

▽期間 七月九・十六・二十三日の毎週水曜日(全三日)▽時間 午前十時～正午▽定員 十五人(超えた場合は抽せん)▽内容 仕事や生き方などについて、柔軟な考え方や新しいアイデアを持てるようにするため、いろいろな発想法を体験して、脳をトレーニングします。▽受講料 市内に居住または通勤する人は五百十円(それ以外の人は八百二十円)▽教材費 五百十円▽申込締切 六月二十七日(金)

代 二万六千九百円▽申込締切 六月二十七日(金)

### 5 正しいビジネス話し方講座

▽期間 七月十一日から八月八日までの金曜日(全五日)▽時間 午後六時四十分～八時四十五分▽定員 二十人(超えた場合は抽せん)▽内容 ビジネスで円滑なコミュニケーションを図る話し方の基本を学びます。▽受講料 市内に居住または通勤する人は五百十円(それ以外の人は八百二十円)▽テキスト代 五百円▽申込締切 六月二十六日(木)

### 6 エクセル基礎講座(夜間コース)

▽期間 七月十四日(月) から九月八日(月)までの毎週月・木曜日(休講日あり)全十三日間▽時間 午後六時四十五分～八時四十五分▽対象 パソコン初心者▽定員 二十人(超えた場合は抽せん)▽内容 パソコンの初心者を対象に、表計算・集計ソフトとして広く用いられている「エクセル」の基本操作と効率的な利用を学びます。▽受講料 市内に居住または通勤している人は千八百五十円(それ以外の人は二千七百七十円)▽テキスト代 二千六百十円▽申込締切 六月二十

### 2 エクセル基礎講座

▽期間 七月七日(月) から十八日(金)までの土・日曜を除く全十日間▽時間 午前十時五十分～午後零時二十分▽対象 パソコン初心者▽定員 二十人(超えた場合は抽せん)▽内容 表計算ソフト「エクセル2013」の基本操作としての表作成、計算集計、関数等エクセルの各種機能の基礎を学びます。▽受講料 市内に居住または通勤する人は千二百円(それ以外の人は千五百四十円)▽テキスト

### 4 医療事務講座(医科実践コンピュータコース)

▽期間 七月十一日～平成二十七年三月二十日までの金曜日、全二十六日間(第一金曜日、休講日有り)▽時間 午後一時三十分～四時三十分(一部変更有り)▽定員 二十五人(超えた場合は抽せん)▽内容 「医療事務管理士技能認定試験合格」を目指し、医療事務の基礎、診療報酬請求明細書の作成の仕方、パソコンを使用したレセプトの作成方法を学びます。▽受講料 市内に居住または通勤する人は七百二十円(それ以外の人は千三百十円)▽テキスト

五日(水)

### 【共通事項】

▽場所 桐生市職業訓練センター(相生町五)

▽お申し込み・お問い合わせは桐生市職業訓練センター(TEL 五四一・二〇一)へ。受付時間は、月～金曜日の午前九時から午後五時まで。土・日曜日は休館です。

### 桐生ワイワイ むくびい部 第2回 上映会

市民がゼロから映画を作り桐生の街を盛り上げるプロジェクト「桐生ワイワイむくびい部」の第二回上映会が次の通り開催される。

▽開催日 六月七日(土)▽開演時間 ①午後一時～②午後六時(開場は三十分前、各回百五十分)▽会場 ながめ余興場(みどり市大間々町大間々一六三五)▽料金 当日・七百円、前売・五百円▽公演内容 「ふれあいの鏡」ホンロク短編映画、「ふれあいのリボン」ふれあいの鏡外伝、「Amazing place」Reいつか帰ります」他

主催・問合せ 桐生ワイワイむくびい部 (TEL 〇二七七ー四七ー三六一三) 詳しくは公式ブログで！  
<http://m-kiryuudoorblog.jp>

会社の将来に不安がある

海外での事業展開を検討したい

受注先・発注先・提携先を探したい

創業・新規開業をしたい

経営改善のアドバイスが欲しい

ご相談・お問い合わせは下記フリーダイヤルまで！専門のスタッフが対応いたします。

桐生信用金庫

きりしん

TEL: 0120-498-232

## きりしん ビジネスサポート

あらゆるビジネスシーンにお応えします。

# 管内景況 調査結果

平成26年  
1月  
～  
3月期

桐生商工会議所並びに桐生中小企業相談所が四半期毎に行っている「管内景況調査(平成26年1月～3月期)」の調査結果がまとまった。今回の調査では、対象企業396社のうち、163社から回答が寄せられた。

景況調査全体の動きは次のとおり。

【業況D-I】  
今期の業況D-Iは、全体でマイナス22。前期(マイナス21)と比べると1ポイントのマイナス、前年同期(マイナス30)と比べると8ポイントのプラスとなった。

業種別では、建設業プラス5(前期比マイナス17、前年同期比マイナス15)、商業・サービス業マイナス40(前期比プラス2、前年同期比プラス17)、機械金属製造業プラス17(前期比プラス14、前年同期比プラス8)、繊維製造業マイナス32(前期比マイナス6、前年同期比マイナス1)となっている。

【採算D-I】  
今期の採算D-Iは全体でマ

イナス29。前期(マイナス29)と比べるとプラスマイナス0ポイント、前年同期(マイナス40)と比べると11ポイントのプラスとなった。

業種別では、建設業マイナス21(前期比マイナス10、前年同期比マイナス14)、商業・サービス業マイナス43(前期比プラス4、前年同期比プラス23)、機械金属製造業プラス7(前期比プラス4、前年同期比プラス10)、繊維製造業マイナス32(前期比マイナス2、前年同期比マイナス2)となっている。

【来期業況D-I】  
来期の業況予測D-Iは全体でマイナス40。前期(マイナス29)と比べると11ポイントのマイナス、前年同期(マイナス29)と比べると11ポイントのマイナスとなった。

業種別では建設業マイナス14ポイント(前期比マイナス27、前年同期比マイナス29)、商業・サービス業マイナス57ポイント(前期比マイナス23、前年同期比マイナス8)、機械金属製造業マイナス15ポイン

ト(前期比マイナス5、前年同期比マイナス19)、繊維製造業マイナス36ポイント(前期比マイナス24、前年同期比マイナス3)となっている。

## 【経営上の問題点】

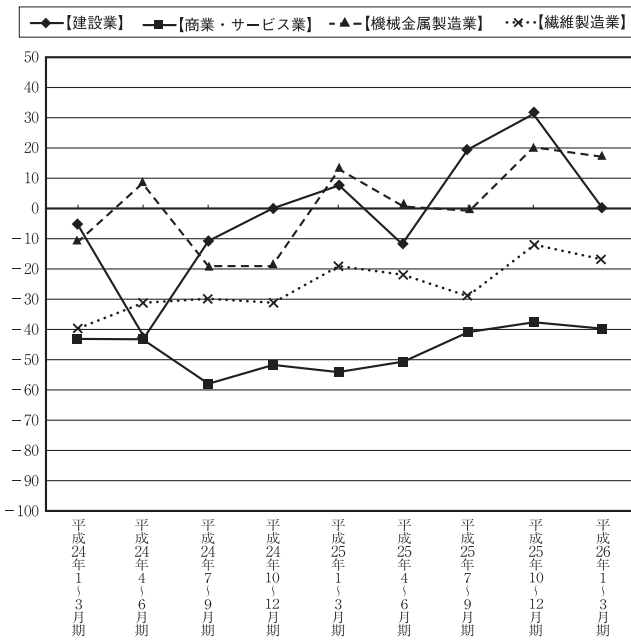
経営上の問題点としては、建設業では「材料価格の上昇」(25%)、「請負単価の低下・上昇難」(11%)、商業・サービス業では「需要の停滞」(19%)、「消費者ニーズの変化への対応」(14%)、機械金属製造業では「製品単価の低下・上昇難」(19%)、「需要の停滞」(16%)、繊維製造業では「製品単価の低下・上昇難」(19%)、「需要の停滞」(16%)となっている。

※D-Iとは、デیفュージョン・インデックス(Diffusion Index)の略で、このD-Iの変化を分析することにより経済動向の判断を行います。このD-Iは、好転企業の割合から悪化企業の割合を差し引き算出し、好転が悪化を上回る場合プラス(+ )となり、逆に悪化が好転を上回る場合マイナス(-)となります。

D-Iについては数値の水準のみならず、数値の変化がどういう方向を向いているかが重要です。

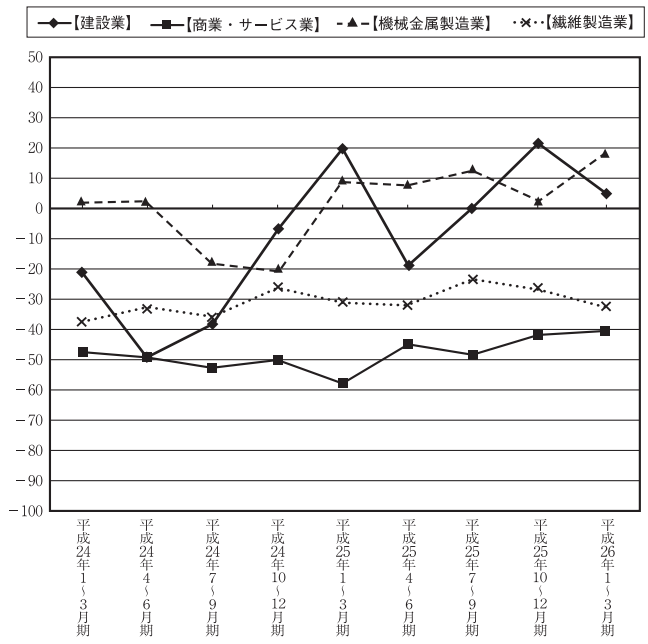
### ★売上額(完成工事額)の推移

[平成24年1～3月期]から[平成26年1～3月期]



### ★業況の推移

[平成24年1～3月期]から[平成26年1～3月期]





# 毛両市5ネットトリックコーナー

## 館林

第22回たてばやし  
花菖蒲まつり開催  
(6月22日まで)

花菖蒲の名所として優雅さを誇るつつじが岡第二公園の花菖蒲まつりが、六月七日(土)から二十二(日)まで開催される。

この花菖蒲は、つつじが岡第二公園や尾曳神社駐車場前を含め約二七〇品種で白やピンク、紫色の花々が咲き乱れ、その景観は華やかで美しく、訪れる人の目を心ゆくまで楽しませてくれる。

期間中は、次の各種イベントが予定されており、ぜひお出かけ下さい。

- ◆花摘み娘による花がら摘み
- ◆「花菖蒲園」
- ◆郷土物産展「旧秋元別邸」



◆天童市さくらんぼ、Menkoi、ガールズ「書道パフォーマンス」  
ス「旧秋元別邸及び庭園」  
\*問い合わせは、館林市観光協会(花のまち観光課) ㊟〇二七六―七二―四一―一まで。

## 佐野

第29回  
まちなか楽市  
親子で一緒に  
ものづくり体験

佐野商工会議所では、今回で29回目となる「まちなか楽市」を開催する。

物産展・フリーマーケットを中心に、佐野の伝統工芸品である天明錫物で造ったベイゴマ大会や初心者教室、そば打ち実演等を行う。

その他にも、ジャザサイズ・キッズダンス発表会や当日が父の日ということもあり、園児のお父さんの似顔絵展や各種ワークショップ等を実施する。

また、佐野ブランドキャラクター「さのまる」も駆けつけ、グッズ販売等を行う。

【日時】 六月十五日(日)  
午前十時～午後三時  
【会場】 佐野商工会議所及び市営万町駐車場周辺

【内容】 物産展・フリーマーケット、ベイゴマ大会・初心者教室、そば打ち実演、市内園児によるお父さんの似顔絵展、子供たち・ママたちの各種ワークショップ(子供店長体験会)、ジャザサイズ・キッズダンス発表会、さのまる写真撮影・グッズ販売など



【問合せ先】 佐野商工会議所 ㊟〇二八三―二二―五五(一)

2014 おおた夏まつり  
イベント  
第35回ミス太田  
ゆかたコンテスト  
出場者募集

▼日時 七月十九日(土)  
▼会場 本町通り 太田行政センター特設ステージ  
▼応募資格 太田市に在住・勤務・在学している明るく健康な、平成二十六年四月一日現在十八歳以上の独身女性に限り、自薦他薦は問いません。「太田市の笑顔」として一年間、各種行事に責任を持って参加していただける方。副賞 ミス太田(二名)には



五万円と豪華賞品、ミス八瀬川(二名)には豪華賞品をプレゼント。

▼応募方法 各受付場所に設置された所定の申込書に必要事項を記入の上、最近の写真1枚、運転免許証または学生証のコピーを添付して下さい。

▼応募期間 五月二十日(火)～六月二十七日(金)

▼申込み 左記まで郵送、又は直接お申込下さい。応募書類は一切返却いたしません。

〈郵送先〉〒三七三―〇〇五七 太田市本町二十一(太田行政センター内)

太田夏まつり実行委員会「ミス太田ゆかたコンテスト」係

▼直接受付場所 太田市役所産業観光課、太田市観光案内所、太田商工会議所、ナカムラヤ、パッケージプラザヤマモト、横山呉服店、橋本校店

## 足利

山崎直子 宇宙飛行士  
家庭教育講演会  
宇宙、人、夢を  
つなぐ

ふたりの子どもをもち、夢を追い続け、夢を叶えた宇宙飛行士・山崎直子さんによる体験を交えた講演会が六月二十八日(土) 足利市民会館大ホールで行われる。入場無料。

問合せは、足利市教育委員会事務局生涯学習課生涯学習センター(㊟〇二八四―四三―一三―一)まで。

◇日時 六月二十八日(土) 午後二時～三時三十分(開場 午後一時三十分)

◇会場 足利市民会館大ホール

◇定員 一四〇〇名 ※事前申込み不要

◇主催 足利市・足利市教育委員会

◇後援 足利商工会議所



”手作り焼き立てクッキーを“

ASUKA

桐生駅から県道三号前橋大間々桐生線を相生方面に進むと、赤岩橋手前の閑静な住宅街にあるクッキーの専門店「ASUKA」。

店内には毎日焼き立てのク

**会員事業所 注目!!**  
**エコー!! からの発信**  
 会員情報を無料で掲載します!  
 希望会員は☎45-1201まで

桐生市本町五丁目に建つ、国の登録有形文化財となっている金善ビル内に店を構えるブリックブロックは、カフェ&ダイニングバーとしてまちなかを賑わせている。

”異彩を放つカフェ&バー“

ブリックブロック

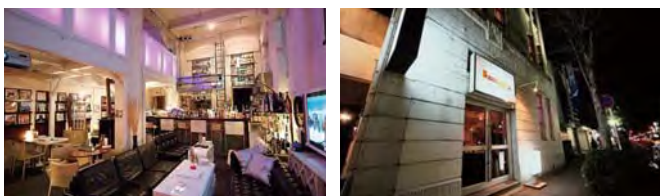
クッキーが何種類も並び、どれにしようか目移りしてしまう。作り置きはせず、焼いてから二十四時間たったものは提供しないというこだわりよう。生地作りも機械を使わず手作業で混ぜ、一つずつ形成してゆくため、口当たりが軽く、飽きがこないと評判である。創業は昭和六十二年、新宿二丁目の南小学校近くに開店した。最初は、数種類のクッキーしかありませんでした。

と当時を振り返るのは、店主の秋山一恵さん。中通り大橋線の道路拡幅工事で平成十年に今の場所に移転した。現在は四十種類以上となったクッキー。砂糖と卵白で作ったクリームに着色し、デコレーションするアイシングクッキーも大人気。最近では、ご当地のゆるキャラ「ぐんまちゃん」のクッキーも仲間入り。繊細な作業は、カラーコードイネーターの資格を持つ秋山さんならではの手仕事だ。オリジナルのアイシングクッキーのほか、キャラクターケーキやデコレーションケーキの

ようと、一年半程前より移動販売事業を新たに開始。「上州メガドック」という名で市内のパン屋と共同で開発した三十七センチのオリジナルパンと四十五センチのソーセージで作る特大のホットドック。県内のお祭りやイベント等で販売している。見た目のインパクトはもちろん味も抜群で大好評である。「ブリックブロックでも販売しているのでご来店いただき、ぜひご賞味ください」と話すのは、社長の岡野琢磨さん。当所青年部



お店を切り盛りする秋山一恵さん(左)と妹のなほえさん(右)



PLAIN / 上州メガホットドッグ  
 なっから てっけえ〜  
**MEGA SIZE!! 45cm**  
**500yen**  
 上州メガドッグ  
 ドゲカスタイル!!  
 特製オリジナルパン・45cmメガソーセージ  
 ・ピクルス・ケチャップ・フライドオニオン