



「末広町通り」

桐生商工会議所NEWS

桐生 商工 だより

2013

6

Vol.696

桐生の道 ③ 末広町通り

末広町通りの始まりは、明治21年12月に両毛鉄道が敷設され、新駅と新町五丁目とを結ぶために建設された新道。停車場通りと呼ばれ、駅の近くには運送店や旅館などが建ち並ぶようになり街の形が出来始めた。桐生市役所や織物会館にも近く、桐生織物の活況を背景に桐生の玄関口として賑わった。街の姿を大きく変えたのが、昭和48年から着手した商店街近代化事業。ブティックなどお洒落な店舗が連なるファッションストリートとなった。本町通りと並ぶ桐生を代表する商店街通りである。

Topics

第28期議員選挙日程決まる
柿沼会頭 台湾を訪問

<http://www.kiryucci.or.jp>

<http://www.facebook.com/kiryucci>

毎月1回1日発行（昭和36年10月18日第三種郵便物認可） 平成25年6月1日発行

平成25年度
桐生商工会議所
スローガン

- ①桐生・みどり両市の合併を産業界から促進しよう
- ②中小・小規模事業者に対する経営支援を強力に進めよう
- ③近代化産業遺産を活用した産業観光を推進しよう
- ④産学官の連携を深め、21世紀型の産業創出に取り組もう
- ⑤会員増強に取り組み会議所の活力強化を図ろう

Contents ■■■ 2013.6

シリーズ 産業観光きりゅう紀行③

- 日本絹燃の事務所棟 新たな歴史資料展示施設に
桐生市近代化遺産 絹燃記念館 1
- 第28期桐生商工会議所議員選挙・選任日程 2
- 柿沼会頭、桐生市長らと海外販路開拓支援事業で台湾を訪問 3
- 当所議員、特別職 人事案件報告 4
- 所内関係団体総会報告／関商女性連総会横須賀大会報告 5
- ファッションタウン桐生推進協議会第17回定時総会報告 6
- インフォメーションコーナー 7
- 第50回桐生八木節まつりポスターデザイン決定／「創業補助金」のご案内 8
- 6月の講座／ぐんま若者再チャレンジ支援事業 9
- 管内景況調査結果（平成25年1月～3月期） 10
- 両毛5市ネットワークコーナー 11
- 会員事業所からの発信（萬福食堂／新浜せんべい） 12



ピックアップデータ

人 口	121,151人 (- 108)
世 帯 数	50,086世帯 (+ 47)
商工業者数	6,249人
会 員 数	1,822人 (- 6)

人口、世帯数は4/30現在、事業所数は平成18年事業所統計より算出。会員数は5/1現在。

有効求人倍率（3月）	
	前月比
◆桐 生	0.76 (-0.03)
◆群馬県	0.98 (+0.03)
◆全 国	0.86 (+0.01)

桐生公共職業安定所調べ

群馬県乗用車新車登録台数	
	前年同期比
◆ 2月	5,656台 (-12.9%)
◆ 3月	8,003台 (-12.3%)
◆ 4月	2,945台 (-22.1%)

群馬県自動車販売店協会調べ

いそ歯科歯周病相談室 気になる点をチェックしてください！

<input type="checkbox"/> 歯肉が腫れている	<input type="checkbox"/> 歯周病治療を受けても治らない
<input type="checkbox"/> 出血が気になる	<input type="checkbox"/> 歯がグラグラする
<input type="checkbox"/> 歯肉から膿が出る	<input type="checkbox"/> 歯が伸びてきた
<input type="checkbox"/> 口臭を指摘される	

レーザーと次亜塩素酸水による
歯周病の短期集中治療

お問合せ・受付電話
027-283-2108

いそ歯科 歯周病 検索

いそ歯科医院
前橋市大胡町129-2

笑顔1番
看板2番

かんぱん各種
ステッカー
デザイン
LED表示機

群馬テレビ代理店
とちぎテレビ代理店

活気ある桐生の街並み創る
東和広告システム

地域密着型フリーペーパー
ふりぺっこ

株式会社 CREATIVE INTEGRATION
LOWA 東和広告システム

〒376-0002 群馬県桐生市境野町7-50-1
E-mail touwa.sisutemu@wing.ocn.ne.jp
TEL.0277-32-5503 FAX.0277-32-5504

6月の
無料相談会
開催のお知らせ

- 信用保証協会 金融・経営相談…… 6月11日(火) 午前9時30分～正午 当所2階 相談室
 - 行政書士なんでも手続き相談…… 6月14日(金) 午後6時～午後8時 当所4階 404号室
 - 法律相談…… 随時予約を受け付けます
- (連絡先: 桐生商工会議所 TEL0277-45-1201)

桐生商工会議所6月のスケジュール

3日(月)	中小企業支援担当者等研修(専門)(中小企業大学校東京校)7日迄 桐生八木節まつり協賛会主催団体代表者会議(市民文化会館)	16日(日)	第34回カラーコーディネーター検定試験(ケービックホール)
4日(火)	青年部 役員会(桜の間) 関東商工会議所連合会総会 5日迄 F T まちづくり委員会(405号室)	17日(月)	両毛五市商工会議所協議会専務理事会議(館林・ジョイハウス)
7日(金)	群馬県発明協会定期総会(群馬産業技術センター) 青年部 まちづくり委員会(404号室) 青年部 ダンス八木節事前説明会(405号室)	18日(火)	女性会 会員視察研修会 繊維部協議会(501会議室)
8日(土)	第24回桐生商工会議所会員ゴルフ大会(城山カントリー倶楽部)	19日(水)	日商 第624回常議員会・第234回議員総会(山形グランドホテル) 20日迄 日商 各種委員会(山形グランドホテル)
9日(日)	第134回簿記検定試験(ケービックホール)	20日(木)	青年部 まちづくり委員会(404号室) 県内商工会議所相談所長会議(前橋商工会議所) 青申会県連通常代議員総会/懇親会(前橋商工会議所) F T 「路地裏研究会」(502会議室)
10日(月)	環境・生活部協議会(桜の間) 桐生発明協会・桐生少年少女発明クラブ後援会・桐生少年少女発明クラブ総会(501会議室) 群馬県知事と県内商工会議所会頭との懇談会(高崎ビューホテル) 青年部 ビジネス向上委員会(桐生競艇場)	21日(金)	桐生青色申告会定時総会/会員交歓会(ケービックホール)
11日(火)	工業部協議会(桜の間) 桐生商工会議所平成24年度会計監査(501会議室) F T 一店一作家(一工場)プロジェクト会議(404号室) 信用保証協会 金融・経営相談(当所2階 相談室)	22日(土)	青年部 O B 会通常総会/懇親会(桐生プリオパレス)
12日(水)	商業部視察研修会(近江方面) 13日迄 建設部協議会(501会議室) 桐生機械工業連合会通常総会/会員懇親会(ケービック I / II)	25日(火)	群馬県商工会議所女性会連合会 役員会/定期総会(前橋商工会議所) 桐生地区勤労対策協議会「新入社員激励のつどい」(桐生プリオパレス)
14日(金)	行政書士なんでも手続き相談(404号室) 桐生地区産業環境保全連絡協議会定時総会(501会議室)	26日(水)	発明協会ポスター審査会
		28日(金)	桐生商工会議所 正副会頭会議(会頭室) 桐生商工会議所 通常議員総会(ケービックホール) 青年部 新入会員オリエンテーション
		29日(土)	F T 生活文化委員会「音楽と食の夕べ」

5月27日現在

新入会員の紹介

ご入会ありがとうございます
ございました。

(平成25年4月26日～5月24日現在)
(順不同・敬称略)

部会	事業所名	代表者	業種	住所
建設	東和美装	坂田 晴彦	建築塗装業	広沢町

特別会員

部会	事業所名	代表者	業種	住所
商業	職場元気株	中島 英司	人材派遣業	高崎市

NTT東日本

FLET'S 光

思いっきり割

2013年9月30日まで ◎申込期限は延長されることがあります。本キャンペーンは2012年12月から継続実施しています。

対象サービスやお申し込みには条件があります。詳しくは下記まで。

TEL 0120-116116

■受付時間: 午前9時～午後7時
年中無休(年末年始除く)

NTT東日本 群馬支店
K13-552【1306-1306】

中小企業「なんでも相談室」
をご利用下さい。



経営指導員がお答えします。

桐生商工会議所・中小企業相談所
(TEL 0277-45-1201)

2013 あがまち 風景賞

この賞は、桐生市の個性あるまち風景を形成している建造物や空間等のうち、特に良質な風景を創出しているものを表彰し、まちなみの保存と活用、ならびに市民の都市風景に対する意識の高揚に寄与することを旨とする。13回目となる今年も5件の案件が選出された。



ショコラ・ノア

所在地／桐生市巴町1 所有者／鶴巻稔久

レストラン「ショコラ・ノア」は、平成20年(2008)11月に菱町2丁目にあった店舗を現在の巴町1丁目に移転し開店した。連日多くのお客で賑わう欧風料理と創作デザートの名店であると同時に、古民家を新たな形にリノベーションした好事例でもある。店舗に改築した建物は、「堀マラソン」で知られる堀祐平氏が昭和2年(1927)に建てた築86年の和洋折衷住宅。



青木家住宅

所在地／桐生市梅田町1 所有者／青木りさ

梅田町一丁目、桐生川に沿って広大な敷地の中に建つ青木家住宅は、桐生産地における近代的マニファクチュアの先駆とされる「成愛社」ゆかりの建物である。基本的には和風の建物であるが、北側に洋室があり、宮本町に点在する和洋折衷住宅をさらに大型にした形である。



旧小武織物

所在地／桐生市広沢町5 所有者／小林重夫

丸石が積み上げられた石垣と板塀で囲まれた5連の切妻造が建ち並び、迫力ある景観を形成しているのが、旧小武織物の建造物群である。小武織物は、小林武一郎氏が昭和10年(1935)に創業、同34年(1959)に小武織物有限会社を設立した。主に、袋帯を生産した。敷地内には、主屋、木造平屋の工場、従業員宿舎などが均整のとれた形態で残っている。



金子家住宅

所在地／桐生市東久方町2 所有者／金子宗吉

金子家住宅は、主屋、それに隣接するノコギリ屋根3連工場、蔵、従業員宿舎が一つの敷地に美しい形で納まっている。平成6年(1994)主屋は柱と梁のみを残し古民家再生の技術により大改修された。金子織物は、明治元年金子徳三郎氏により創業された。同社の特殊技術を多用した婦人服地は高い評価を得ている。



沢入観音堂と関口文治郎ゆかりの地

所在地／桐生市黒保根町上田沢沢入

黒保根町上田沢の沢入地区は、国道122号線沿いの水沼交差点から県道257号根利八木原大間々線に入り、田沢川の支流、沢入川を遡った小集落である。沢入地区のシンボルとなっているのが集落中央高台に建てられている「沢入観音堂」。また、沢入は「上州の左甚五郎」と称された、稀代の彫物師関口文治郎の生まれた地でもある。



桐生市近代化遺産 絹撚記念館

桐生市指定重要文化財・旧模範工場桐生撚糸合資会社事務所棟の修理・改築工事が完了し、桐生市の歴史資料展示施設「桐生市近代化遺産・絹撚記念館」として平成25年4月末から一般公開が始まった。

桐生撚糸合資会社は、明治35年に政府の殖産興業施策により全国6ヶ所の模範工場の一つとして設立された。当時の業界から請われて社長に就任したのが、県立桐生織物学校教諭だった前原悠一郎氏。前原氏の舵取りにより、明治41年には株式会社に、工場も増設され、大正7年には敷地14,315坪、従業員1,000人を超える日本最大の撚糸工場「日本絹撚株式会社」として発展した。現在のJR桐生駅南口一帯の広大な敷地にノコギリ屋根工場を連ねた大工場は桐生織物隆盛期のシンボルであった。同社は画期的な労使一体型経営を導入、充実した厚生施設群は時代を大きく先取りするものだった。

桐生高等工業学校の西田博太郎校長は前原氏の功績を、「自ら技術、経済、教育、衛生、慰安、錬成の各部門を悉（ことごと）く計画し、陣頭に立って親しく指導し、只管（ひたすら）社勢の振興に献身的努力を続け、数次の技術改良、増資等を断行し米沢撚糸工場の買収を初めとし、各地に分工場を設置し、撚糸の輸入防遏（ぼうあつ）時代を脱して輸出縮緬用撚糸の産出に成功し、更に撚糸の輸出に進み、社運彌々（いよいよ）益々隆昌を加えその社名と製品とは世界到る所機業界に普く知らるるに到った」と評している。（日本絹撚株式会社創立四十年史）

しかし、昭和19年に軍需工場となり、戦後は本格的に再建されることはなく、工場は解体された。唯一残されていた同社の事務所棟は解体の危機があったものの、桐生市が保存・継承、平成23年に基本調査を行い、「桐生市近代化遺産・絹撚記念館」として創建時の姿に復元された。

桐生の産業を代表する大工場を偲ぶ記念館は、桐生の縄文時代の出土品や奈良・平安時代の製鉄遺跡、江戸時代から、近・現代までの桐生の歴史的資料の展示施設に生まれ変わった。

現在、企画展として「日本絹撚株式会社の歴史と修復までの軌跡」を開催している。

- 入館料／大人150円 小人50円
- 住所／桐生市巴町二丁目1832-13
- 電話／TEL.0277-44-2399
- 休館日／毎週月曜日・祝日の翌日・年末年始

日本絹撚の事務所棟
新たな歴史資料展示施設に

第28期議員改選・日程決まる

第28期 桐生商工会議所議員選挙・選任の日程
(任期：平成25年11月1日～平成28年10月31日)

議員定数は100人
10月末日で任期満了

日 程 内 容	日 程
選挙日程決定(常議員会)	5月29日(水)
正副会頭・部会長会議	7月10日(水) 13時30分
3号議員選考委員の選任(常議員会)	7月23日(火) 11時
選挙人名簿縦覧告知	8月1日(木)
選挙人名簿縦覧及び異議の申し立て (8/6～12の4日間、選挙人名簿に関係者に縦覧。縦覧希望者の方は、この期間内に事務局に申請の上、縦覧できます。縦覧の結果、選挙人名簿に異議のある時、この期間内にその趣旨を申し出ることができます。)	8月6日(火)～8月12日(月)
新規会員加入・会費口数・増口の締切り	8月12日(月)
選挙人名簿確定	8月15日(木)
3号議員の選任(選考委員会)	8月22日(木)
3号議員の告示	
2号議員の各分会への割当数決定(常議員会)	8月29日(木) 11時
2号議員の選任(各分会を開催し選任)	9月6日(金)迄
2号議員の告示	
1号議員選挙期日告示	9月9日(月)
1号議員候補届出期間(ただし、土、日、祝日は除く)	9月9日(月)～9月13日(金) 午後4時で締切り
1号議員候補辞退届締切り	9月27日(金)迄
1号議員選挙	10月1日(火) 午前9時～午後4時
開 票	10月2日(水) 午前10時～
選 挙 会	10月3日(木) 午後1時
当選発表・告知・告示	10月3日(木)
常議員の各分会への割当数決定(常議員会)	10月4日(金) 11時
臨時議員総会	11月1日(金) 午後4時開会

※選挙事務については、2階事務所内において行う。期間は平成25年9月9日(月)～27日(金)

桐生商工会議所の役員・議員は平成二十五年十月三十一日に任期満了となるが、これに伴う議員選挙・選任の日程が五月二十九日の常議員会で決まった。この日程では、八月十二日に新規会員の加入、会費増口の締め切りを行い、当所の選挙・選任規則に基づいて、まず、八月二十二日に選考委員会により三号議員を選任、次いで各分会員による二号議員の選任、選挙による

一号議員の選出という順序で改選作業を進めていく。桐生商工会議所の議員改選は三年に一度であり、平成二十五年十一月一日からが新しい任期の始期となる。従って、現在の議員の任期は十月三十一日までとなる。選挙・選任日程は別表のとおりで、五月二十九日の常議員会に上程され、承認された。商工会議所の議員には、三号議員(選考委員会により選

任する議員・定数十五人)、二号議員(分会により選任する議員・定数三十三人)、一号議員(会員及び特定商工業者が投票によって会員のうちから選挙する議員・定数五十人)の三種類があり、議員の総数は百人、当所の場合には三号・二号・一号の順で選出していく。議員改選のスタートとなるのは、選挙人名簿の縦覧。八月六日から十二日まで桐生商

工会議所内に閲覧会場を設け、縦覧希望者は事務局に申請のうえ、縦覧ができる。この中で、選挙人名簿に異議のある場合はこの期間内にその旨を申し出ることが出来る。縦覧日の最終日である八月十二日で議員改選に関わる新規会員加入・会費口数の増口が締め切られ、これに基づいて選挙人名簿が八月十五日に確定する。名簿に基づき、八月二十二日に三号議員選考委員会が開催される。次いで各分会別の会員数・持ち口数により二号議員の各分会への割り当て数が八月二十九日の常議員会で決定。これを受け、九月六日まで全部会員を対象にした部会を開き、二号議員を選任することになる。

残る一号議員については九月九日から十三日までを立候補届け出期間とし、会員からの立候補を受け付ける。(ただし土・日・祝日は除く)

この結果、立候補者が定数の五十二人を上回る場合は選挙となり、十月一日午前九時から午後四時まで投票事務を行う。当所の議員改選作業は以上のような手続きで行われ、十一月一日に臨時議員総会が開かれ、正副会頭、専務理事、常議員、監事などが選任され、平成二十八年までの桐生商工会議所新体制が整う。当所議員改選関係については、総務課(TEL四五一一二〇一)まで。

桐生市の持つポテンシャルをPR

「海外販路開拓支援事業」で台湾訪問

桐生市では、今年度より「海外販路開拓支援事業」に取り組んでいる。これは、少子高齢・人口減少社会を迎える国内市場が縮小傾向にある中で、急激な勢いで成長を続けるアジア経済圏の活力を本市に取り込もうとするもの。

この事業の第一段階として、五月十二日から十六日までの日程で、亀山豊文桐生市長が市内産業界・大学の代表者とともに台湾を訪問。当所柿沼洋一会頭も、根津紀久雄北関東産官学研究会会長、板橋英之群馬大学理工学部教授、志賀聖一群馬大学理工学部教授らとともに、この事業に参加した。



台湾を視察した桐生市からの訪問メンバー一行

現地では、政府機関である外交部、經濟部、教育部、観光局などに加え、日本のJETROに相当する中華民国対外貿易発展協会、市内企

業（株式会社ミツバ）と長い取引関係を有する台湾企業（士林電機機廠股份有限公司）を訪問。各所において桐生市の持つポテンシャルについてプロモーションを行うとともに、産業・観光・教育分野での交流に向けた意見交換、協力要請を行った。

いずれの場所においても厚い歓迎を受け、熱心な協議が行われたことから、今後の本格的な交流に向けた、より一層の取り組みが期待される。



産学・観光分野をつづさに見学



関係者らにあいさつする柿沼会頭



台湾企業との情報交換

まごころ一番
桐生典礼会館

事前相談24時間
承ります

☎0277-55-0101
☎0120-552601

技術で世界をつなぐ

 **OGURA
CLUTCH**

<http://www.oguraclutch.co.jp>

【本社】桐生市相生町2-678

TEL.0277-54-7101 FAX.0277-54-7117

【営業所】東京・大阪・名古屋・北陸・広島・九州

特別職に3名を委嘱

顧問に相沢氏、篠塚氏

参与に森山氏

五月二十九日に開催された常議員会で人事案件として、顧問並びに参与の委嘱について上程され、原案通り承認された。

顧問に委嘱されたのは五月十日に開催された市議会の臨時会において市議会議長に当選した相沢崇文桐生市議会議長、同じく四月一日付けで群馬大学理工学研究院長・理工学部長に就任した篠塚和夫氏の二名。

一方、参与には、五月九日付けで桐生市議会経済建設常任委員長に就任した森山享大氏を委嘱した。

当所の「顧問並びに相談役及び参与等に関する規程」に基づき委嘱された。

当所議員人事案件

五月二十九日の常議員会で当所議員人事案件として常議員の選任について承認されたほか、議員の職務を行う者の変更が報告された。

人事案件は次の通り。

【常議員の選任】

▽常議員（繊維部会所属）



参与：森山 享大氏



顧問：篠塚 和夫氏



顧問：相沢 崇文氏



山根 明氏



坂入 勝氏



金子 豊氏

株式会社カネトモ代表取締役社長・金子豊氏（前常議員・星野染工株式会社代表取締役・星野幸男氏の議員辞任に伴い選任）

▽常議員（環境・生活部会所属）・株式会社美喜仁代表取締役社長・坂入勝氏（前常議員・株式会社山根商事代表取締役会長・山根恒利氏逝去に伴い選任）

【議員の職務を行う者の変更】

▽環境・生活部会一号議員・株式会社山根商事代表取締役社長・山根明氏（同社代表取締役会長・山根恒利氏逝去により変更委嘱）

28日に議員総会

決算議案等審議

桐生商工会議所通常議員総会が六月二十八日（金）午後二時から当所会館六階ケービックホールで開催される。

平成二十四年度事業報告並びに一般会計収支決算をはじめ特定退職金共済制度、収益事業等、桐生中小企業相談所退職給与積立金の各特別会計の決算議案などが上程され、審議される。

また、平成二十五年度の政策提言などの議題も上程される予定。

中小企業等のための人材確保支援事業

起業して間もない企業等での人材の確保を支援するため、失業者を新規に雇用して研修等を実施し、その後の定着を目指す事業を委託するもの。事業の詳細は、群馬県ホームページをご確認ください。

<http://www.pref.gunma.jp/06/g2400058.html>

申込み期限は、六月二十日。問い合わせは、群馬県産業経済部労働政策課雇用促進係（TEL0277-2261340七）まで。

郷土銘酒

赤城山

近藤酒造株式会社

TEL 72-2221(代) FAX 73-1603

平成25年度経営セミナー開催決定!!

- 6月12日(水) 14:00~16:00
“労働法改正と就業規則講座”
- 6月19日(水) 14:00~16:00
“飲食店のための集客・売上げアップセミナー”

参加費
一般 2,000円



会場 桐生商工会議所
4階 405号室

主催 有山山会計事務所 / 桐生中央税理士法人
TEL.0277-46-1122 FAX.0277-22-0338
桐生市元町9-26 URL <http://yamakami.biz/>

関商女性連 横須賀で総会

関東商工会議所女性会連合会は、五月二十三日、横須賀商工会議所女性会主管のもと、よこすか芸術劇場において第二十八回総会「横須賀大会」を開催した。

関東一都八県の七十五女性会から千四十六名の会員が出席し、吉川稻会長の主催挨拶によって改めて会員連携を確認しあった。

総会では、平成二十四年度事業報告並びに収支決算、平成二十五年度事業計画案並びに収支予算案が承認され、続いて政策委員会から各地事業の実施報告が行なわれた。

総会終了後、元内閣総理大臣の小泉純一郎氏による「思

うようにいかないのが人生」と題した記念講演会、また地産食材等を使った料理での懇親会が開催され、会員相互の交流を深めた。

第二十九回は前橋大会が予定されており、総会にて多くの参加を呼びかけた。



次回前橋大会をPRするぐんまちゃん

「麺の里」両毛五市の会 総会開く 栃山和久氏が会長に就任

れた。

両毛五市の麺文化を全国に発信していくことを目的に活動している『麺の里』両毛五市の会の平成二十五年度総会が、五月二十一日(火)に開催され各市から二十八名が出席した。総会では平成二十四年度事業報告並びに収支決算、平成二十五年度事業計画案並びに収支予算案が承認さ

「麺の里」両毛五市の会は、両毛五市で「麺」をキーワードにまちおこしを推進している。佐野らーめん会、麺のまち「うどんの里館林」振興会、桐生うどん会、足利手打ち蕎麦切り会、上州太田焼そばのれん会の五つの団体で構成され、行政や商工会議所等と連

携しながら各地域で開催されるイベントに出店するなど活発な交流活動を続けている。

今年度は、平成十六年の設立総会以来、十周年の節目となり、会長に選出された栃山和久氏(桐生うどん会会長)は、「早いもので設立から十年が経過した。当時は小さな力だったが、今では強固な団結力を持つ会に成長した。今年度も一丸となって各地域を盛り上げ、麺業界の発展に取り組んでいきたい」と挨拶を述べた。



親睦を深めた「麺の里」両毛五市の会

各団体総会報告

5月10日 溶接協会

桐生溶接協会(能澤孝博会長)の定時総会が、五月十日(金)午後六時三十分から開催され、平成二十四年度事業

報告並びに収支決算、平成二十五年度事業計画案並びに収支予算案が承認された。

5月23日 税 団 連

桐生税務署管内税務関係団体連絡協議会(管進会長)の定時総会が、五月二十三日(木)午前十一時から開催され、平成二十四年度事業報告並びに収支決算、規約の一部改正案、平成二十五年度事業計画案並びに収支予算案が承認された。

5月23日 プレス工業会

群馬県金属プレス工業会桐生支部の定時総会が、五月二十三日(木)午後六時から開催され、平成二十四年度事業報告並びに収支決算、平成二十五年度事業計画案並びに収支予算案等が承認された。

役員改選では、新貝隆一氏が支部長に再任された。

5月23日 商店連盟

桐生商店連盟協同組合の通常総会が、五月二十三日(木)午後六時から開催され、平成二十四年度事業報告並びに収支決算、平成二十五年度事業計画案並びに収支予算案等が承認された。

役員改選では、大澤豊氏が理事長に再任された。

経営に関するご相談は、群馬銀行へ!!

- 事業継承 ●M&A ●確定拠出年金(401k) ●事業資金のご融資 ●社債発行支援
- シンジケートローン ●金銭債権信託(売掛債権流動化サービス) ●株式公開支援
- ベンチャー支援 ●一括ファクタリングシステム ●ビジネスネットバンキング
- ビジネスマッチングサービス ●国際業務支援 ●産学官連携

くわしくは窓口までお気軽にお問い合わせください

あなたの夢、応援します。
群馬銀行
http://www.gunmabank.co.jp/

次回の金融・経営相談会(桐生会場)は6月11日(火)です

原則として毎月第2火曜日9:30~12:00桐生商工会議所にて無料で開催しています

協会スタッフが皆さまの様々なご相談に応じています。創業に関する相談にも乗らせていただきます。お気軽にご相談ください。

創業・経営・再生「三つの支援」で企業の明日を積極サポート! 群馬県信用保証協会

桐生支店 ☎0277-43-6211(代)・桐生連絡所 ☎0277-45-1201(代)
桐生市錦町3-1-25(桐生商工会議所会館内) 詳しくはhttp://gunma-cgc.or.jp/まで

フアッションタウン桐生総会

丁野朗氏が特別記念講演

フアッションタウン桐生推進協議会（会長・柿沼洋一桐生商工会議所会頭、事務局・桐生商工会議所内）の第十七回定時総会が五月二十九日（水）午後三時から桐生商工会議所六階ケービックホールで開催された。

産業振興とまちづくりを一体となつて進め、魅力あるまち“フアッションタウン桐生”を実現するための推進組織として、産業界のメンバーや幅広い層の市民らが参加し、平成九年の発足から九十六年を迎えた。

総会では、役員選任について、会則の一部改定について、平成二十四年度事業報告並びに収支決算報告について、平成二十五年度事業計画案並びに収支予算案についての四議案が上程され、原案通り承認された。

会則の一部改定では、協議会内に新設された未来創生委員会が追加された。

役員選任による正副会長並びに各委員長は次の通り。

▽会長 柿沼洋一▽副会長 佐藤良男、養田隆、福田英

雄、山口正夫、後藤隆造、大澤豊▽運営委員長兼未来創生委員長 宝田恭之▽生活文化委員長 藤掛和男▽産業活性化委員長 初山和久▽まちづくり委員長 大里仁一▽FT ネット委員長 角田巨

また、定時総会終了後は、丁野朗氏（日本観光振興協会常務理事・総合研究所長）による特別記念講演会「桐生のまちづくりと観光の果たす役割」が行われた。

今年も5件選出 わがまち風景賞

フアッションタウン桐生推進協議会の定時総会に併せて「2013 わがまち風景賞」の表彰式が行われた。

今年で十三回目となるこの賞は、桐生市の個性あるまち風景を形成している建造物や空間等のうち、特に良質な風景を創出しているものを表彰し、まちなみの保存と活用、ならびに市民の都市風景に対する意識の高揚に寄与することを目指し、まちづくり委員

会（大里仁一委員長）の主管で毎年行っているもの。

今回は公募による審査を行わず、プロジェクトメンバーの協議により五件を選出した。表彰式では建物の所有者らに大澤木工が制作した組子細工の額とオリジナル賞状、プレート、新井淳一氏のテキスタイルが贈呈された。

一店一作家

20作家が展示販売

毎年恒例となっている一店一作家（一工場）特別展覧市が、五月三日から六日までの四日間にわたり開催された。

フアッションタウン桐生推進協議会（産業活性化委員会）の「一店一作家（一工場）運動プロジェクト（西坂一夫リーダー）によるもので、毎年春の有鄰館まつりと秋のフアッションウィークに有鄰館煉瓦蔵を会場に行われている。今回は、二十人の作家が参加し、オリジナル作品を展示販売した。陶器、アクセサリー、和雑貨など個性溢れる商品が並び、訪れたお客様の目を楽しませた。

県商議所役員・議員 ゴルフ大会結果

第三十回群馬県商工会議所役員・議員ゴルフ大会が、五月二十四日（金）に赤城カントリイ倶楽部で開催され、県内会議所から八十九名が参加した。今年は伊勢崎商工会議所が主管した。

個人の部で、当所常議員朝倉泰氏が優勝した。主な順位は次の通り。（敬称略）

【個人の部】

▽優勝 朝倉泰（桐生）▽準優勝 阿部清（渋川）▽三位 村山由幸（沼田）▽ベストグロ賞 石田博志（藤岡）

【団体の部】

▽優勝 高崎商工会議所▽準優勝 渋川商工会議所▽三位 伊勢崎商工会議所



見事個人の部で優勝した朝倉泰常議員

心 ひろがる技術

MITSUBA

株式会社 ミツバ

群馬県桐生市広沢町1-2681 〒376-8555 TEL.0277-52-0111

太陽光発電 + ガス = ベストマッチ!!

マイホーム発電で 快適生活!

家庭用コージェネ〈エコウィル〉

家庭用燃料電池〈エネファーム〉

☆ガスで「電気」と「お湯」を同時に作ります☆

桐生ガス株式会社

桐生地区 「新入社員激励のつどい」のご案内

桐生地区勤労対策協議会は、桐生地区の新規学卒就職者を対象に勤労意欲の高揚と定着を図るため「新入社員激励のつどい」を今年も開催します。

日時 平成25年6月25日(火) 午後6時開会 会場 桐生プリオパレス (桐生市堤町3-5-23 TEL.0277-47-4122)

参加費 1名3,000円(勤対協非会員は4,000円)

行事 ①記念式典(6時)

②記念行事(6時30分)「新社会人のためのテーブルマナー(フルコース)」

申込み・問い合わせ先

桐生地区勤労対策協議会事務局(桐生商工会議所内) TEL.0277-45-1201 FAX.0277-45-1206

放送大学 10月生募集のお知らせ

放送大学では、平成25年度第2学期(10月入学)の学生を募集しています。

放送大学はテレビ等の放送やインターネットを利用して授業を行う通信制の大学です。

心理学・福祉・経済・歴史・文学・自然科学など、幅広い分野を学べます。

出願期間は8月31日まで。

資料を無料で差し上げています。

お気軽に放送大学群馬学習センター

(Tel.027-230-1085)までご請求ください。

放送大学ホームページでも受け付けております。

赤十字活動資金にご協力をお願いします。

日本赤十字社は世界187カ国にグローバルなネットワークを持ち、紛争・災害・病気などで苦しむ人を救うため、国境も、民族も、宗教も超えて、あらゆる人道的活動を行っています。

また、「人のいのちと健康、尊厳を守る」ことを基本理念として、災害時の救援活動をはじめ、救急法等の講習、ボランティア活動の推進、青少年赤十字の育成など様々な活動を展開しています。

これらの赤十字活動は、皆さまから寄せられる貴重な活動資金で支えられています。

ご協力のお願いは、町会や学校を通じて行います。

または、赤十字有功会、赤十字奉仕団、日赤桐生市地区の役員がお願いに伺いますので、ぜひ、皆さまのご支援をお願いいたします。

日本赤十字社群馬県支部桐生市地区

事務局：市役所福祉課社会福祉係 内線271

あなたの健康づくりを応援します!

桐生市健康づくり事業のご案内

桐生市で実施している各種健康づくり事業をご利用いただき健康のレベルアップにお役立てください。

がん検診事業

胃がん検診、子宮頸がん検診、乳がん・甲状腺がん検診、大腸がん検診、前立腺がん検診、肺がん検診を行っています。胃がん検診、子宮頸がん検診は、ご希望の会場で従業員の方にまとめてお受けいただくことができます。(ただし、桐生市民に限ります)

各種検診事業

胃がんリスク検診、肝炎ウイルス検診、歯周疾患検診を行っています。黄色の封筒で郵送しました個別通知「インフルエンザ・各種検診受診券」で受診できます。健康管理にお役立てください。

けんこう講座

保健師や管理栄養士が、職場に向向いて健康・食育に関するお話しをします。

問い合わせ先 桐生市健康づくり課成人保健係 電話.47-1152 FAX.47-1151

商工会議所福祉制度推進キャンペーン

当所では商工会議所福祉制度推進キャンペーンを5月・6月で実施しております。

本キャンペーンは『商工会議所福祉制度』を会員の皆様にご理解いただき、事業所の福祉向上に役立てていただくことを主な目的としています。

『商工会議所福祉制度』は経営者・役員のみなさんの保障や退職準備金のほか、入院・介護・老後に備えたさまざまな保障ニーズにお応えするものです。

当所職員とアクサ生命の担当社員がお伺いした際には、ご検討をいただきますようお願いいたします。

引受保険会社 アクサ生命保険株式会社

第50回桐生八木節まつり

昔懐かしのポスターを復刻

桐生八木節まつり協賛会で、第五十回桐生八木節まつりの開催機運を盛り上げ、多くの誘客を図るため、宣伝用ポスターのデザインを決定し作成する。

今年、五十回記念ということから、過去に長年使用されていた切り絵の復刻版としてデザインした。

まつり宣伝委員会（鈴木章弘委員長）では、ポスター（B1版三百枚、B2版千二百枚）やチラシ、うちわなどの宣伝用ツールを作成し、関係機関、各駅等に協力を得ながら、桐生八木節まつりをPRしていく。



今年の桐生八木節まつりポスターデザイン

ジャンボパレード&ダンス八木節

今年も参加チームを募集中!!

桐生八木節まつりは回を重ねること五十回、今年もまつりの目玉となる「ジャンボパレード」、「ダンス八木節」が八月四日（日）に開催される。共に毎年まつりの最終日を盛り上げる名物イベント。それぞれ参加チームを募集している。

詳しくは、桐生八木節まつり協賛会（桐生商工会議所内）TEL四五二〇一まで。

群馬テレビで紹介!!

さくらやの「コラボ」土田産業

婦人服専門店の(株)桐生さくらやと染色加工を手掛ける(株)土田産業は、平成二十四年三月より「商」と「工」の連携によるコラボレーションを開始し、世界に一つだけの繊維製品を桐生から発信している。

桐生さくらやが窓口となり、消費者より要望を聞き出し、土田産業にて製品を製造。完全受注生産のため、世界に一つだけのものが出来る。

このたびこの取り組みが群馬テレビにて放映されることになった。桐生の活性化を図るこの試みをぜひご覧ください。

▽放映日時 平成二十五年六月七日（金）午後十時～

▽本事業についての問い合わせは、(株)桐生さくらや（TEL 四三二一五一一三）まで。



世界に1つだけのオリジナルショール

「創業補助金」をご活用ください 積極的な起業・創業プランを応援します

新たに創業を希望している個人の方や、第二創業をご検討されている中小企業・小規模事業者の方に対して、その創業事業費等に要する経費の一部を補助します。

公募の受付・審査、補助金の決定・交付は、各都道府県の事務局が行います。

公募概要は次の通り。

▽補助対象者 ① 起業・創業や第二創業を行う個人、中小企業・小規模事業者の皆様向けに国が認定する専門家などの助言機関（認定支援機関たる金融機関等）と一緒に取り組んでいただきます。

② 地域の需要や雇用を支える事業を興す起業・創業「地域需要創造型起業・創業」を行う者

③ 既に事業を営んでいる中小企業・小規模事業者において後継者が先代から事業を引き継いだ場合などに業態転換や新事業・新分野に進出する「第二創業」を行う者

④ 海外市場の獲得を念頭とした事業を興す起業・創業「海外需要獲得型起業・創業」を行う者

▽補助内容 ① 弁護士、弁理士などの専門家との顧問契約のための費用や広告費等、創業及び販路開拓に必要な経費に対して次の補助率、補助上限額に基づき補助を行います。なお、補助額が百万円に満たない場合は、補助の対象外とします。

● 地域需要創造型起業・創業 ① 補助率三分の二、補助上限額二百万円 ● 第二創業 ① 補助率三分の二、補助上限額五百万円 ● 海外需要獲得型起業・創業 ① 補助率三分の二、補助上限額七百万円

▽公募期間 ① 第一次締め切り・平成六月七日（金）【当日消印有効】、第二次締め切り・六月二十八日（金）【当日消印有効】※「海外需要獲得型起業・創業」については、第一次締め切りを設けません。

▽採択結果公表（予定） ① 第一次締め切り分・六月末～七月上旬、第二次締め切り分・七月末を目途

▽受付・問合せ先 ① 公益財団法人群馬県産業支援機構（群馬県事務局）TEL 〇二七一一五五―六五〇三

職訓センターで

5講座

1 パソコン入門講座

▽期間 七月一日(月)～十二日(金) 土・日曜を除く
 十日間▽時間 午前十時～十一時三十分▽対象 パソコン初心者▽定員 各二十人(超えた場合は抽選)▽内容 初心者を対象にマウス・キーボードの操作から、ワード・エクセルを使用してお知らせ文や集計表など基本的な書類の作成方法を学びます。▽受講料 市内に居住または通勤する人は千円(それ以外の人は千五百円)▽テキスト代 二千円▽申込締切 六月二十日(木)

2 ビジネス話し方講座

▽期間 七月五・十九日、八月二日(金) 全三日間▽時間 午後六時四十五分～八時四十五分▽定員 二十人(超えた場合は抽選)▽内容 ビジネスで円滑なコミュニケーションを図る話し方の基本と実践を学びます。▽受講料 市内に居住または通勤する人は五百円(それ以外の人は八百円)▽テキスト代 五百円▽申込締切 六月二十六日(水)

3 エクセル基礎講座

▽期間 七月八日(月)から九月二日(月)までの毎週月・木曜日(七月十五日・八月五・十二・十五日は休講) 全十三日間▽時間 午後六時四十五分～八時四十五分▽対象 パソコン初心者▽定員 二十人(超えた場合は抽選)▽内容 パソコンの初心者を対象に、表計算・集計ソフトとして広く用いられている「エクセル」の基本操作と効率的な利用を学びます。▽受講料 市内に居住または通勤する人は千八百円(それ以外の人は二千七百円)▽テキスト代 二千円▽申込締切 六月二十六日(水)

4 医療事務講座(医科実践コンピュータコース)

▽期間 七月十日～平成二十六年三月十九日までの水曜日、全二十六日間。(第一水曜日、休講日有り)▽時間 午後一時三十分～四時三十分(二部変更有り)▽定員 二十五人(超えた場合は抽選)▽内容 「医療事務管理士技能認定試験合格」を目指し、医療事務の基礎、診療報酬請求明細書の作成の仕方、パソコンを使用したレセプトの作成方法を学びます。▽受講料 市内に居住または通勤する人は、七百元。それ以外の人は、千五百円。▽テキスト代 二万

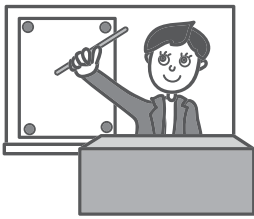
六千二百円▽申込締切 六月二十七日(木)

5 脳トレ! 発想法講座

▽期間 七月十一・十八・二十五日の毎週木曜日(全三日間)▽時間 午前十時～正午▽定員 十五人(超えた場合は抽選)▽内容 仕事や生き方などについて、柔軟な考え方や新しいアイデアを持つようにするために、いろいろな発想法を体験して、脳をトレーニングします。▽受講料 市内に居住または通勤する人は五百円(それ以外の人は八百円)▽テキスト代 五百円▽申込締切 六月二十八日(金)

【共通事項】

▽場所 桐生市職業訓練センター(相生町五)
 △お申し込み・お問い合わせは桐生市職業訓練センター(TEL五四一―二〇二)へ。
 △受付時間は、月～金曜日の午前九時から午後五時まで。土・日曜日は休館です。



若者求職者の

受入企業を募集!

群馬県では、若年求職者を有期雇用し、自社の戦力として人材育成を行う企業を募集しています。

若年求職者を正社員にすることを前提として有期雇用(四ヶ月)し、自社の戦力として人材育成を行っていただきます。求職者との合意が整えば、有期雇用期間終了後に正規雇用していただきます。

▽事業メリット ①参加費は無料(有期雇用期間中の若者の給与は一定額まで県が負担します) ②貴社のニーズに合わせて資格取得・講習、社内研修等を行うことができます(研修修費は一定額まで県が負担しますので、詳しくはお問い合わせください) ③「ジョブカフェぐんま」が若者の定着を支援いたします

▽対象 県内に事業所を有する若者の採用を検討している企業
 △申込期限 八月三十日(金)
 △申込み・問合せ先 群馬県若者就職支援センター(ジョブカフェぐんま) 高崎センター(TEL〇二七―三二五―五七〇)

きりしんビジネス倶楽部

★会員数2,300社突破★

入会・年会費無料!

詳しくはホームページをご覧ください。

ホームバンク きりしん
桐生信用金庫

きりしん 検索

中小企業の皆様をサポートします!



特典

- ・中小企業向け商品情報、当金庫主催のイベント情報、当金庫が主催する経営セミナー・勉強会等のご案内、企業経営に参考となるコラム等をメールでお知らせ!
- ・産官学連携や海外進出への支援、アドバイス
- ・当金庫法人向けインターネットバンキングの月額利用料割引 等

管内景況 調査結果

平成25年
1月
～
3月期

桐生商工会議所並びに桐生中小企業相談所が四半期毎に行っている「管内景況調査(平成25年1月～3月期)」の調査結果がまとまった。今回の調査では、対象企業396社のうち、162社から回答が寄せられた。

景況調査全体の動きは次のとおり。

【業況D-I】
今期の業況D-Iは、全体でマイナス30。前期(マイナス33)と比べると3ポイントのプラス、前年同期(マイナス31)と比べると1ポイントのプラスとなった。

業種別では、建設業プラス(前期比プラス)、前年同期比プラス)、商業・サービス業マイナス(前期比マイナス8、前年同期比マイナス)、機械金属製造業プラス9(前期比プラス)、前年同期比プラス6)、繊維製造業マイナス(前期比マイナス5、前年同期比プラス6)となっている。

【採算D-I】
今期の採算D-Iは全体でマ

イナス40。前期(マイナス38)と比べると2ポイントのマイナス、前年同期(マイナス35)と比べると5ポイントのマイナスとなった。

業種別では、建設業マイナス7(前期比プラス36、前年同期比プラス44)、商業・サービス業マイナス66(前期比マイナス15、前年同期比マイナス18)、機械金属製造業マイナス3(前期比プラス19、前年同期比プラス5)、繊維製造業マイナス30(前期比プラス3、前年同期比プラス5)となっている。

【来期業況D-I】
来期の業況予測D-Iは全体でマイナス29。前期(マイナス36)と比べると7ポイントのプラス、前年同期(マイナス20)に比べると9ポイントのマイナスとなった。

業種別では建設業プラス15ポイント(前期比プラス40、前年同期比プラス54)、商業・サービス業マイナス49ポイント(前期比マイナス4、前年同期比マイナス21)、機械金属製造業プラス4ポイント

(前期比プラス30、前年同期比プラス1)、繊維製造業マイナス33ポイント(前期比マイナス2、前年同期比マイナス23)となっている。

【経営上の問題点】

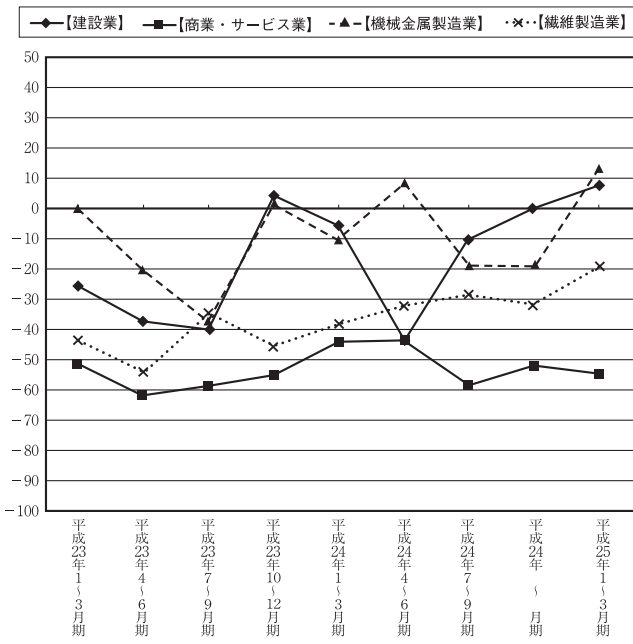
経営上の問題点としては、建設業では「民間需要の停滞」(13%)、「請負単価の低下・上昇難」他(11%)、商業・サービス業では「需要の停滞」(22%)、「消費者ニーズの変化への対応」(14%)、機械金属製造業では「製品単価の低下・上昇難」(25%)、「需要の停滞」(18%)、繊維製造業では「需要の停滞」(24%)、「製品単価の低下・上昇難」(21%)となっている。

※D-Iとは、デیفュージョン・インデックス(Diffusion Index)の略で、このD-Iの変化を分析することにより経済動向の判断を行います。このD-Iは、好転企業の割合から悪化企業の割合を差し引き算出し、好転が悪化を上回る場合プラス(+)となり、逆に悪化が好転を上回る場合マイナス(-)となります。

D-Iについては数値の水準のみならず、数値の変化がどういう方向を向いているかが重要です。

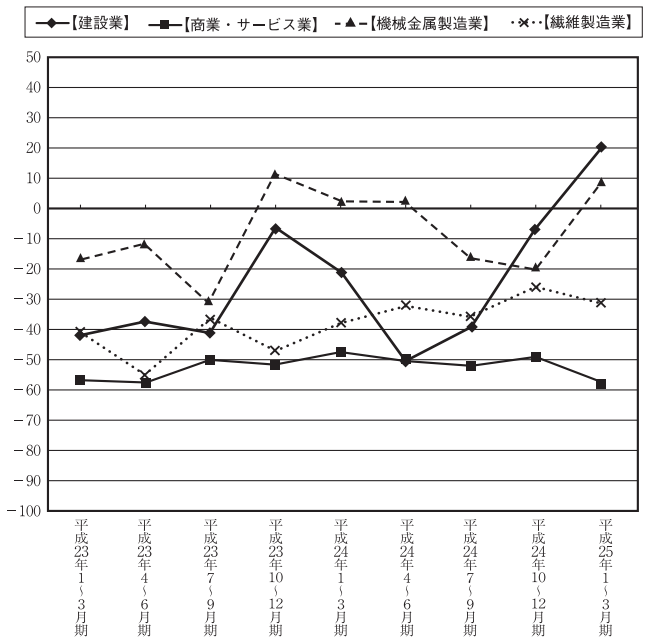
★売上額(完成工事額)の推移

[平成22年10～12月期]から[平成24年10～12月期]



★業況の推移

[平成23年1～3月期]から[平成25年1～3月期]



毛両 5市 ネットトリック コーナー

足利

あしかがフラワーパークの大藤をモチーフ
新曲「奇跡」を発売!
足利出身・真氣

足利出身のシンガーソングライター「真氣」が、あしかがフラワーパークの大藤をモチーフにした3rdマキシシングル「奇跡」を四月二十日にリリースした。

真氣は、二〇一一年九月にVAPレコードよりメジャーデビュー。丹頂鶴の寄贈が縁で交流を深めている北海道と台湾との友好の橋渡し役も務めている。都内でのライブ活動やラジオのパーソナリティ、コラムの執筆など多方面で活躍しており、昨年は台湾に対する北海道観光PRキャラクターに起用され、今夏は台湾のドラマに出演が決まるなど、今最も注目されているアーティストの一人。



新曲「奇跡」は、あしかがフラワーパークの大藤の生命の輝きとふるさとへの想いが綴られている。フラワーパークのほか、東武足利市駅構内の足利観光交流館あし・ナビ、太平記念館、足利商工会議所売店コーナーで販売中。価格は千二百円(税込)。

太田

二〇一三おた夏まつりイベント
第34回ミス太田
ゆかたコンテスト
ト出場者募集

- ▼日時 七月十三日(土)
- ▼会場 本町通り 太田行政センター特設ステージ
- ▼応募資格 太田市に在住・勤務・在学している明るく健康な、平成二十五年四月一日現在十八歳以上の独身女性に限り。 (自薦他薦は問わない) 「太田市の笑顔」として一年間、各種行事に責任を持って参加していただける方。
- ▼副賞 ミス太田(二名)には五万円と豪華賞品、ミス八瀬川(二名)には豪華賞品をプレゼント。
- ▼応募方法 各受付場所に設置された所定の申込書に必要事項を記入の上、最近の写真1枚、運転免許証または学生証のコピーを添付して下さい。
- ▼応募期間 五月十日(金)～六月二十八日(金)



▼申込み 左記まで郵送、又は直接お申込下さい。応募書類は返却いたしません。

- ▼郵送先 〒三三三三〇〇五 太田市本町二〇一(太田行政センター内) 太田夏まつり実行委員会「ミス太田ゆかたコンテスト」係
- ▼直接受付場所 太田市役所 商業観光課・太田市観光案内所・太田商工会議所・ナカムラヤ・パッケージプラザヤマモト・横山呉服店・橋本校店
- ▼問い合わせ 太田夏まつり実行委員会事務局(太田行政センター内) TEL 〇二七六二二二一六〇三

佐野

第25回まちなか親子で一緒にものづくり体験

佐野商工会議所では、今回で回目となる「まちなか楽市」を開催する。物産展・フリーマーケット



を中心、佐野の伝統工芸品である天明鋳物で造ったベイゴマ大会や初心者教室、

- そば打ち実演等を行う。
- その他にも、キッズダンス発表会や当日が父の日ということもあり、親子でできるものづくり体験コーナーや園児のお父さんの似顔絵展等を実施。
- 佐野ブランドキャラクター「さのまる」も駆けつけ、グッズ販売等を行う。
- 【日時】六月十六日(日) 午前10時～午後三時
- 【会場】佐野商工会議所及び市営万町駐車場周辺
- 【内容】物産展・フリーマーケット、ベイゴマ大会・初心者教室、そば打ち実演、市内園児によるお父さんの似顔絵展、親子で体験「木を使ったものづくり体験」コーナー、キッズダンス発表会、さのまる写真撮影・グッズ販売など
- 【問合先】佐野商工会議所

館林

第21回たてばやし花菖蒲まつり開催
 (6月23日まで)

花菖蒲の名所として優雅さ



①花摘み娘による花がら摘み 六月十五日

- (土)・十六日(日)「花菖蒲園」
- ②館林商工高等学校「ちんどん」 六月八日(土)「庭園」
- ③郷土物産展 六月十五日(土)・十六日(日)「庭園」
- ④関東学園大学附属高等学校茶華道部「お茶会」 六月十五日(金)「旧秋元別邸」
- ⑤とろてん早食い大会ほか 天童市さくらんぼ・漬物市場 六月二十二日(土)「旧秋元別邸及び庭園」
- *問い合わせは、館林市観光協会(花のまち観光課) TEL 〇二七六二一四一一一まで

”手間を
惜しまず“

萬福食堂

東四丁目の桐生タイムス社
近くにお店を構える「萬福食
堂」。店主の浅野祐司さんご
夫婦とお兄さん、家族で経営
する家庭の食卓といった雰囲
気の食堂である。

今から五十年前前、祐司さ
んのご両親が同じ東地区で創
業した。その後、現在の場所
に移転し、十三年前に今の店
舗を改築した。祐司さんは足
利市にある料理店で十年間修
行した後、先代の店を手伝い
受け継いだ。「父親の頃から
の馴染みのお客さんから、そ
の子供さん、お孫さんと引き
継がれて来てもらえるのがう
れしい。」と話す祐司さん。
お店の人気メニューは、昔

ながらのあつさり味の醤油ラ
ーメンにソースカツ丼やカレ
ー、チャーハンなどのご飯も
のがセットになった「ラーメ
ンセット」。サラダのほか、
冷奴や自家製温泉たまご、コ
ーヒーゼリーなどが日替わり
サービスで付き、ボリューム
も満点。「出来合いのものを
使えば手間がかからないが、
出来るだけ手作りのものを
提供したい」とのこと。優し
い気持ちが入められた食事は
お腹も心も「萬福」にしてく
れる。

時々八時
(火曜定休)
▽住所〓桐
生市東四丁
目四一十二
▽電話〓〇
二七七一四
四一二六七
〇
本紙同封
「会員得々
クーポン
券」持参で、
食後のお飲
物をサービ
ス。



萬福食堂の店主、浅野祐司さん

注目!!
会員事業所からの発信
エー!!
会員情報を無料で掲載します!
希望会員は☎45-1201まで

桐生市浜松町に店を構える
新浜せんべいは、創業昭和二
十二年の老舗である。
お煎餅は厳選したお米を使
い、昔ながらの技法で職人が
一枚一枚丁寧にひっくり返し

”伝統を守り
新たな挑戦を“

新浜せんべい

ながら手焼きしている。
「全国菓子大博覧会金賞」
を受賞した名物の揚げおかし
は、国産もち米100%使用、天
日で良く干した生地を高温の
油で揚げ、サツと塩をふりか
けた自慢の一品。贈り物とし
ても重宝され、インターネット
での販売も行っている。
この度、店舗を改装し五月
二十九日にリニューアルオー
プンした。
店内は洗練されたデザイン

で、商品にスポットライトを
当てる演出や、お煎餅の製造
工程が見える様ガラス張りト
なっている。今後は少量パッ
クをカラフルなパッケージに
入れ販売し、幅広い層のお客
様にお煎餅に興味を持って
いただきたいとのこと。

また、社長の山根久男さん
は当所青年部に入会しており、
理事として日々活躍中である。
「手づくりのため完成まで
にとっても手間と時間がかかり
大量生産できないが、お客様
に喜んでいただける様、素材
(お米)の味と風味の生きたお
いしいお煎餅を作っていました



リニューアルオープンした「新浜せんべい」の山根久男社長